



Årsredovisning 2010

Regionförbundet södra Småland, organisationsnummer 222000-0372

Förbundsstyrelsen avger följande årsredovisning för 2010.

Innehåll

Förvaltningsberättelse: Början på något nytt.....	3
Så styrs regionförbundet.....	4
Viktiga förhållanden för bedömning av utveckling och tillstånd.....	6
Regional samverkan.....	7
Projektfinansiering.....	8
Flerårsöversikt.....	10
Årets resultat.....	12
Måluppfyllelse.....	12
Driftredovisning per verksamhet.....	13
Investeringsredovisning.....	14
Pensionsförvaltning.....	15
Personal.....	16
Verksamhetsberättelse.....	17
Regional utveckling.....	17
Infrastruktur och kommunikation.....	22
Kurs och konferens.....	25
AV-Media Kronoberg.....	26
Länstrafiken Kronoberg.....	28
Serviceresor.....	33
Administration.....	35
Ekonomi.....	37
Regionförbundet och bolag.....	38
Bilagor.....	38
Bilaga 1. Vi styr regionförbundet.....	39
Bilaga 2. Tjänstemannaorganisation vid Regionförbundet södra Småland 100201.....	45
Resultaträkning.....	48
Balansräkning.....	49
Kassaflödesanalys.....	50
Noter.....	51

Förvaltningsberättelse: Början på något nytt

2010 var inte bara sista året på Regionförbundet södra Smålands första mandatperiod. Det var även året då frågan om att bilda regionkommun återkom på regionförbundets agenda. 2010 var också året då riktiga vintrar återkom i Småland.

Infrastruktur och trafikering

Kyla, halka och mycket snö under året gjorde att kollektivtrafiken drabbades hårt. Många resenärer tvingades vänta på sena och i värsta fall inställda avgångar. Andra resenärer frös i kalla tåg och bussar. Regionförbundet södra Småland råder inte över vädrets makter, men det vi kan påverka kartlades genom en studie kallad Kvalitetslyftet som lyfte fram ett antal åtgärder för att minska förseningarna och förbättra tidhållningen. Flera åtgärder har redan beslutats och införts på länets tåg och bussar.

Förbättrad infrastruktur är en viktig utvecklingsfråga och nödvändigt för att förbättra södra Smålands kollektivtrafik. När regionförbundet bildades övergick ansvaret för länets infrastrukturplanering från länsstyrelsen. I våras fastställde förbundsfullmäktige den nya Länstransportplanen (LTP) perioden 2010-2021. LTP pekar ut regionens viktigaste transportstråk och prioriterade investeringar. Införandet av regionaltåg, Alvesta station (resecentrum), Växjö bangård, mötesstationer på Kust till kustbanan är alla exempel på prioriterade projekt som dessutom fått stora EU-stöd. Parallellt med arbetet att bygga upp infrastrukturen i länet har även den kortsiktiga, och den lite mer långsiktiga kollektivtrafiken diskuterats, bl.a. i arbetet med att ta fram ett trafikförsörjningsprogram.

Samarbete, samarbete, samarbete

Samarbete stod högt upp på agendan, inom länet, mellan länen, nationellt och internationellt. Regionförbundet driver ett stort antal nätverk. Genom dessa och presidiekonferenser med medlemmarna utbyttes erfarenheter och vi hittade nya sätt att samverka. Samarbetet med länsstyrelsen har breddats och fördjupats. Entreprenörskap, jämställdhet, innovationer och IT-byanät är bara ett par exempel på frågor där regionförbundet och länsstyrelsen arbetat tillsammans för att skapa regional utveckling. Ett annat exempel är att regionförbundet och länsstyrelsen valde att ta tillvara på det stora engagemang och alla goda idéer som kommit fram i samband med Framtid Kronoberg. Av den anledningen startades Regionalt forum där ett 40-tal företagsrepresentanter från hela länet träffas en gång i kvartalet för att diskutera regionala utvecklingsfrågor som t.ex. kompetensförsörjning.

Ibland räcker inte samarbete inom länet

Många frågor har inte länet som gräns. Ett sådant exempel är forsknings- och utvecklingsfrågorna, inte minst sedan Linnéuniversitetet bildats genom en sammanslagning av Växjö universitet och Högskolan i Kalmar. Regionförbundet och länsstyrelsen genomför tillsammans med Jönköping och Kalmar en studie av tränaringen i Småland. Besöksnäringen är en annan sektor där Jönköping, Kalmar och södra Småland samarbetar för att nyttja Småland som varumärke för i första hand utländska turister.

Då Region Skåne valde att öppna ett eget representationskontor i Bryssel beslutade regionförbunden i Småland-Blekinge att tillsammans med regionens tre lärosäten öppna ett nytt kontor i Bryssel: Småland-Blekinge South Sweden invigdes efter midsommar. Småland- Blekinge South Sweden arbetar

med intressebevakning, kontaktskapande, bevakning av EU-program och marknadsföring av regionen på plats i Bryssel.

Vår nya representation i Bryssel gav blodad tand. Under året har ett antal nya samarbeten i Småland-Blekinge inletts. I oktober fanns Småland-Blekinge på Världsutställningen i Shanghai för att marknadsföra regionens kunnande på miljöteknikområdet under den gemensamma devisen i Wu Xing, utveckling i harmoni med de fem grundelementen: trä, eld, jord, metall och vatten. Under hösten inledde OECD en studie av Småland-Blekinge för att öka förståelsen för hur tillväxt skapas och hur vi gemensamt stödjer regional utveckling.

Regionförbundet är så mycket mer

Under 2010 har mycket fokus legat på infrastruktur, trafikering och samarbeten över administrativa gränser. Regionförbundet arbetar emellertid med många andra frågor. IT-infrastrukturen har stärkts genom bidrag från Post- och telestyrelsen (PTS) samt via EU-stöd, regeringens uppdrag som varselsamordnare avslutades, regeringens uppdrag att bygga upp kompetensplattformar i länet inleddes, arbetet med att ta fram en kulturplan påbörjades, statliga medel för att bygga upp långsiktiga strukturer för kunskapsutveckling inom socialtjänsten har erhållits, Färdtjänst Alvesta Växjö startade, FoU Kronoberg startade och mycket, mycket mer.

Roland Gustbée (m)
Förbundsstyrelsens ordförande

Peter Hogla
Regiondirektör

Så styrs regionförbundet

Regionförbundet södra Småland är en arena för regionalt utvecklingsarbete. Förbundets ändamål är:

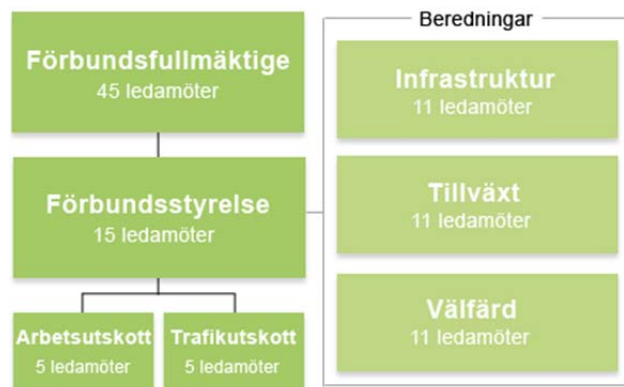
- att vara samverkansorgan i länet
- att vara trafik huvudman inom Kronobergs län
- att vara en gemensam organisation för kommunerna och landstinget i Kronobergs län med syfte att ta tillvara länets möjligheter och främja dess utveckling.

Medlemmar i regionförbundet är Alvesta, Lessebo, Ljungby, Markaryd, Tingsryd, Uppvidinge, Växjö och Älmhults kommuner, samt Landstinget Kronoberg. Regionförbundets övergripande uppdrag är att stärka samverkan på regional nivå och kraftfullt verka för utveckling och hållbar tillväxt i regionen. Visionen "Ett gott liv i södra Småland" genomsyrar vår verksamhet.

Politisk styrning 2007-2010

Regionförbundets högsta beslutande organ är förbundsfullmäktige som består av 45 ledamöter och 45 ersättare. Ledamöterna utses av medlemmarna. Fullmäktige fattar beslut i övergripande, principiella frågor, fastställer förbundets budget och bokslut, beslutar vilka utskott och beredningar som ska finnas och utser ledamöter till förbundsstyrelsen.

Förbundsstyrelsen ansvarar inför förbundsfullmäktige för regionförbundets utveckling, ekonomiska ställning och verkställer de uppgifter som framgår i förbundsordningen. Förbundsstyrelsen består av 15 ledamöter och lika många ersättare.



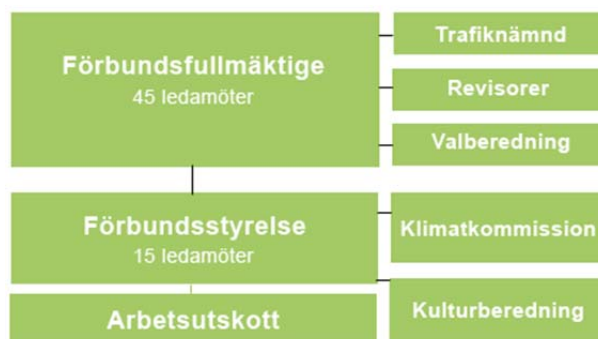
Styrelsens arbetsutskott består av fem ledamöter som ansvarar för beredning av ärenden till och uppföljning av förbundsstyrelsens arbete. Arbetsutskottet har ett särskilt uppdrag att bevaka regionala utvecklingsprogrammet, demokratifrågor, kommunal ekonomi, självstyrelsefrågor och internationella frågor.

Styrelsens trafikutskott var under mandatperioden den politiska ledningen för lokal och regional linjetrafik med buss och kompletteringstrafik, lokal och regional trafik på järnvägsnätet, serviceresor, sjukresor, färdtjänst och skolskjuts enligt överenskommelse med en eller flera förbundsmedlemmar.

Till förbundsstyrelsen fanns under 2007-2010 tre beredningar: Tillväxt-, Valfärds- och Infrastrukturberedningen. Beredningarna omvärldsbevakar, skapar arenor för diskussion och agerande, stimulerar utvecklingsarbete och samverkan i aktuella frågor. Se alla förtroendevalda i bilaga 1.

Politisk organisation 2011-2014

Partierna har under 2010 diskuterat formerna för förtroendemannaorganisationen under den kommande mandatperioden. Den politiska organisationens grundläggande delar anges i förbundsordningen. Ett förbundsfullmäktige om 45 ledamöter och lika många ersättare utses av de nio medlemmarna. Därutöver utser förbundsfullmäktige en styrelse på 15 ledamöter och lika många ersättare. Förbundsfullmäktige ska välja ledamöter och ersättare för mandatperioden så att alla medlemmar blir representerade med minst en ledamot och en ersättare.



I slutet av 2010 beslöt fullmäktige att forma en politisk organisation där de tre beredningarna och trafikutskottet avslutade sina uppdrag. Fullmäktige inrättade en trafiknämnd som ansvarar för den löpande trafiken inom länstrafiken och de långsiktiga strategiska infrastrukturfrågorna. Utöver dessa kan förbundsstyrelsen inrätta ytterligare beredningar, rapportörer och utskott.

Viktiga förhållanden för bedömning av utveckling och tillstånd

Följande viktigare förhållanden påverkar regionförbundets arbete under 2011 och framåt:

- I december 2009 antog förbundsfullmäktige ett nytt regionalt utvecklingsprogram för södra Småland (RUP) och en verksamhetsplan (VP) för 2010. Under 2011 kommer RUP konkretiseras genom att en rad strategi- och handlingsplaner utarbetas. Ett exempel är framtagandet av en kulturplan. Ett annat exempel är en läns gemensam folkhälsopolicy. Ledningsgrupp kommer under året kontinuerligt stämma av regionförbundets verksamhet gentemot VP. Ledningsgruppen kommer även se över processen med att ta fram VP 2012.
- Vissa delar av regionförbundets arbete genomförs av hel- eller delägda bolag. Bolagens verksamhet styrs genom ägardirektiv. Regionförbundets styrelse kommer under året bjuda in representanter från bolagens ledning och styrelse för att följa upp verksamheten.
- Vintern 2010 beslutade regeringen att permanenta Västra Götalands och Skånes försök som regionkommuner. Samtidigt beslutade regeringen att även Halland och Gotland ska få bilda regionkommun i och med mandatperioden 2011-2014. Om södra Småland ska bilda regionkommun 2015 ska en ansökan lämnas in till Kammarkollegiet senast januari 2012.
- Regionförbundet har för avsikt att under 2011 revidera förbundsordningen för att på ett tydligare sätt specificera uppdrag och verksamhet.
- Regeringen använder i större utsträckning regioner och regionförbund som samordnare för nationella insatser, bland annat när det gäller att följa upp riktlinjer i t.ex. socialtjänst och kompetensförsörjning (kompetensplattformar).
- Regeringen fattade beslut om en ny kollektivtrafiklag i juni 2010 som träder i kraft den 1 januari 2012. Lagen innebär bland annat att det ska bildas en regional kollektivtrafikmyndighet och att kollektivtrafikföretag kan anmäla om de vill köra trafik kommersiellt. I och med beslutet att inrätta en trafiknämnd uppfyller regionförbundet regeringens krav på att utgöra trafikmyndighet för Kronoberg län.
- Samarbetet med de andra regionförbunden i Småland-Blekinge fortsätter att utvecklas. Regionförbunden bedriver idag gemensam verksamhet i Bryssel, samtidigt som en rad gemensamma projekt genomförs inom vitt skilda områden som kollektivtrafik, kultur, innovationer/FoU och en OECD-studie.
- Under 2011 och 2012 kommer tre stora trafikupphandlingar att genomföras:
 - upphandling av skolskjuts, färdtjänst och sjukresor
 - upphandling av regionaltågtrafik Hässleholm – Växjö
 - upphandling av all linjetrafik med buss

Regional samverkan

Samordning och samverkan är ledord i regionförbundets uppdrag. Därmed finns regionförbundet representerade i ett flertal olika nätverk och samlingsorganisationer.

Regionförbundet samverkar med medlemmarna genom bland annat presidiekonferenser för förtroendevalda och nätverksträffar för tjänstemän. Presidiekonferenser har genomförts inom bland annat områdena kultur, teknik, miljö, välfärd och skola. Nätverksträffar har anordnats inom bland annat områdena skola, information, näringsliv, miljö, trafik och infrastruktur.

Regionförbundet utser representanter i flera regionala och gränsöverskridande samarbeten. Representanterna utses som regel under en mandatperiod. Några exempel är:

ALMI Företagspartner Kronoberg AB

Regionförbundet södra Småland äger 49 % av aktierna i ALMI Företagspartner Kronoberg AB.

SydSam

SydSam – "Samverkan i Sydsverige" är ett samarbete mellan sex sydsvenska län i Sverige, Skåne, Blekinge, Halland, Kronoberg, Kalmar och Jönköping.

Strukturfondspartnerskapet Småland och Öarna

Kronobergs län ingår under 2007-2013 i EU-programmet för Småland och öarna.

Euroregion Baltic (ERB)

Regionförbundet är sedan 1998 medlem i ERB, ett gränsöverskridande samarbete mellan regioner i Litauen, Polen, Ryssland, Danmark och sydöstra Sverige.

Samarbete med Sydafrika

Regionförbundet har ett samarbetsavtal med kommunen Potchefstroom (Tlokwe City Council) och provinsen North West i Sydafrika.

Europakorridoren

Europakorridoren är en ideell förening som består av kommuner, städer, län och andra regionala företrädare i Sverige, Danmark och Tyskland.

Stambanan.com

Stambanan.com är ett nätverk med 25 kommuner, Region Skåne och regionförbunden i Jönköpings, Kalmar och Kronobergs län som medlemmar.

Baltic-Link Association

Baltic-Link Association är ett nätverk mellan kommuner och regioner i Jönköpings, Kalmar, Kronobergs och Blekinge län, samt Västra Götlandsregionen.

Institutet för lokal och regional demokrati – ID

Regionförbundet är medlem i föreningen Institutet för lokal och regional demokrati (ID). ID arbetar med projekt och utvärderingar med demokratibegreppet i fokus.

Kronobergsarkivet

Regionförbundet utser ledamöter till Kronobergsarkivet.

Miljöresurs Linné

En ideell förening som är en arena för miljö och hållbar utveckling. Regionförbundet är medlem.

Reaktor Sydost

Ett resurscentrum för film och ung kommunikation i Blekinge, Kalmar och Kronobergs län. Regionförbundet är medlem och finansiär.

Nordsjöprogrammet

Regionförbundet ingår i programgeografin för Nordsjöprogrammet (Interreg IV B) och utser ledamöter i den rådgivande kommittén.

Projektfinansiering

Regionförbundet beviljar projektmedel från två olika källor, dels egna medel ur budgeten, dels det statliga anslaget för regional tillväxt (1:1).

Statligt anslag för regional tillväxt (1:1)

Under 2010 har det statliga anslaget varit hårt belastat av tidigare flerårsbeslut, vilket fått till följd att regionförbundet i princip inte tagit emot nya projektansökningar under året. Antalet beslut och dess omfattning har således legat långt under tidigare års nivåer. De beslut som tagits under året är:

Projektnamn	Projektägare	Beslutad summa	Totalbudget
Kompetensutveckling för strategiskt tillväxtarbete	Regionförbundet södra Småland	100 000	500 000
Ung företagsamhet i grundskolan	Ung företagsamhet	840 000	1 680 000
Designregion Småland	Svensk Industridesign	750 000	9 081 294
Marknadssatsning Småland 2010	AB Destination Småland	2 000 000	4 041 635
Förstudie – Strategi för träindustrin i Småland	Regionförbundet i Kalmar län	156 000	936 500
OECD Territorial review Småland Blekinge	Regionförbundet södra Småland	249 271	4 602 024
SUMMA		4 095 271	20 841 453

Utöver de nya besluten, har ytterligare trettio projekt pågått under året med finansiering från det statliga anslaget. I dessa fall har beslut om medfinansiering tagits under 2008 och 2009. En majoritet av projekten har avslutats under 2010.

En stor del av skulden till tidigare projektägare har betalats under året. Det gör att det ekonomiska läget för projektmedlen ser ljusare ut 2011. Regionförbundet har under året dessutom gjort en samlad uppföljning av projektfinansiering 2007-2010, som har resulterat i en utveckling av projektverksamheten. En särskild projektrapport kommer att tas fram för projekt bedrivna 2010.

Egna medel

Under året har beslut tagits om kulturprojekt på totalt 788 700 kr, som belastar de egna medlen. De beslut som tagits under året är:

Projektnamn	Projektägare	Beslutad summa	Total budget
Bevarandet av blåsmusik	Kosta Musikkår	18 000	89 000
Christinagatan 2010	Christina Nilsson sällskapet	15 000	38 000
Film i Glasriket	Film i Glasriket	25 000	916 800
Förprojektering Kulturutbyte med Polen	Teater WEAK	40 000	168 000
George Stephens samlingar på Huseby bruk	Huseby bruks intresseförening	50 000	500 000
Cicconia – Kultursamverkan mellan Sverige och Polen	Teater WEAK	75 000	1 205 000
Minnen av migration	Smålands museum	40 000	235 000
Nya Småland	Smålands museum	100 000	320 000
Recraft	Hemslöjden i Kronoberg	32 700	256 700
Riksspelmansstämman 100 år	Smålands spelmansförbund	13 000	89 100
Smålands akademi - bildningsinsats	Smålands akademi	30 000	90 000
Jakten på Tors hammare	Teaterborgen	50 000	1 265 000
CATCH! Cirkus i Glasriket 2010	Turbulens ideell förening	300 000	3 562 500
Summa		788 700	8 735 100

Utöver de nya besluten har ytterligare sju projekt pågått under året med finansiering från regionförbundets egna medel.

Flerårsöversikt

Regionförbundet södra Småland startade den 1 januari 2007. Flerårsöversikten avser driftredovisning per verksamhet inklusive interna poster, tkr.

Regionförbundet totalt	Utfall	Utfall	Utfall	Utfall
	2010	2009	2008	2007
Verksamhetens intäkter	675 452	590 126	517 478	475 924
Finansiella intäkter	333	366	2 495	2 210
Verksamhetens kostnader arbetskraft	-55 899	-50 627	-53 611	-51 817
Övriga verksamhetskostnader	-600 258	-542 990	-471 799	-423 382
Årets resultat totalt	19 628	-3 125	-5 437	2 935
Årets budget	-4 839	-12 000	-5 800	0
Budgetavvikelse totalt	24 467	8 875	363	2 935
Länstrafiken Kronoberg	Utfall	Utfall	Utfall	Utfall
	2010	2009	2008	2007
Verksamhetens intäkter	504 287	477 211	413 075	385 295
Finansiella intäkter	193	204	1 628	1 827
Verksamhetens kostnader arbetskraft	-23 588	-22 742	-19 500	-19 030
Övriga verksamhetskostnader	-464 277	-459 001	-400 820	-363 657
Årets resultat	16 615	-4 328	-5 617	4 435
Årets budget	-6 000	-12 000	-5 800	0
Budgetavvikelse	22 615	7 672	183	4 435
Regionförbundets kansli	Utfall	Utfall	Utfall	Utfall
	2010	2009	2008	2007
Verksamhetens intäkter	171 165	107 428	94 753	81 866
Finansiella intäkter	140	152	742	372
Verksamhetens kostnader arbetskraft	-32 311	-25 448	-29 383	-27 338
Övriga verksamhetskostnader	-135 981	-81 122	-66 017	-56 156
Årets resultat	3 013	1 010	95	-1 256
Årets budget	1 161	0	0	0
Budgetavvikelse	1 852	1 010	95	-1 256

FoU Valfärd	Utfall	Utfall	Utfall	Utfall
	2010	2009	2008	2007
Verksamhetens intäkter	0	5 490	4 698	4 179
Finansiella intäkter	0	10	84	6
Verksamhetens kostnader arbetskraft	0	-2 437	-2 417	-2 811
Övriga verksamhetskostnader	0	-2 870	-2 280	-1 618
Årets resultat	0	193	85	-244
Årets budget	0	0	0	0
Budgetavvikelse	0	193	85	-244
Reaktor Sydost	Utfall	Utfall	Utfall	Utfall
	2010	2009	2008	2007
Verksamhetens intäkter	0	0	4 952	4 584
Finansiella intäkter	0	0	41	5
Verksamhetens kostnader arbetskraft	0	0	-2 311	-2 638
Övriga verksamhetskostnader	0	0	-2 682	-1 951
Årets resultat	0	0	0	0
Årets budget	0	0	0	0
Budgetavvikelse	0	0	0	0

Reaktor Sydosts verksamhet övergick till den ideella föreningen Reaktor Sydost från den 1 januari 2009.

FoU Valfärds verksamhet övergick till Landstinget Kronoberg från den 1 januari 2010.

Årets resultat

Årets resultat är följande:

	Utfall	Budget	Differens
Regionförbundets kansli	3 013 tkr	1 161 tkr	+ 1 852 tkr
Länstrafiken Kronoberg	16 615 tkr	- 6 000 tkr	+ 22 615 tkr
SUMMA	19 628 tkr	- 4 839 tkr	+ 24 467 tkr

Regionförbundets kansli gjorde under 2007 ett underskott med 1 256 tkr. I samband med årsredovisningen för 2007 fastställdes att detta underskott skulle återställas inom tre år. Tillsammans med tidigare resultat från 2008 och 2009 så är det egna kapitalet nu återställt och uppgår 2010 12 31 till 4 164 tkr.

Årets utfall med 3 013 tkr beror på flera olika faktorer:

- den försäkringsinlösen som genomfördes när pensionsskulden löstes in innebar lägre kostnader än vad som var avsatt i 2009 års bokslut
- ett bra resultat för kurs & konferens som gav ett utfall på 783 tkr vilket var 383 tkr över budget
- avdelningen för regional utveckling har under året ökat andelen personal som arbetar i projekt och har därmed fått ökade intäkter

Länstrafikens eget kapital har under tidigare år ökat med avsikt att användas för kommande projekt. För 2010 var det budgeterat ett underskott för Länstrafikens del med 6 000 tkr och det slutliga resultatet var alltså 22 615 tkr bättre än budgeterat.

Årets utfall beror huvudsakligen på följande faktorer:

- Resultatet för Öresundstågtrafiken var klart bättre än budgeterat (13 189 tkr) vilket i första hand beror på ökade intäkter
- De rörliga trafik kostnaderna för regiontrafiken och Växjö stadstrafik var lägre än budgeterat vilket i första hand beror på lägre indexutveckling i trafikeringsavtalen.

Vid utgången av 2010 så uppgick Länstrafikens eget kapital till 40 422 tkr. Enligt de antagna finansiella målen skall inte Länstrafikens eget kapital understiga 10 000 tkr.

Måluppfyllelse

Mål utifrån god ekonomisk hushållning

I den kommunala redovisningslagen anges att mål för god ekonomisk hushållning skall fastställas.

Finansiella mål

Förbundsfullmäktige fastställde i § 35/09 budget för 2010 samt mål för 2010 utifrån god ekonomisk hushållning.

Målen och måluppfyllelsen redovisas här:

Mål: Regionförbundets olika verksamheter skall bedrivas inom tilldelad budgetram.

Måluppfyllelse: Klart. Bokslutet för 2010 innebär ett totalt överskott med 19,6 MKR vilket är 24,5 MKR bättre än budget. Några enskilda resultatenheter uppvisar dock underskott.

Mål: Förbundsordningen skall revideras under 2010 med målsättningen att en ny förbundsordning skall träda ikraft 2011.

Måluppfyllelse: Någon revidering har inte skett.

Mål: Underskottet från 2007 års verksamhet skall vara återställt senast vid utgången av 2010.

Måluppfyllelse: Klart. Underskottet är återställt vid utgången av 2010.

Mål: Låneskulden skall återbetalas under 2010.

Måluppfyllelse: Låneskulden beräknas att återbetalas i samband med försäljning av Öresundståget. Förbundsstyrelsen fattade beslut om försäljning av Öresundståget 2011-03-09.

Mål: Överskottet vid försäljningen av befintligt Öresundståg skall vara grundplåten för en infrastrukturfond.

Måluppfyllelse: Infrastrukturfonden beräknas kunna skapas i samband med försäljning av Öresundståget. Förbundsstyrelsen fattade beslut om försäljning av Öresundståget 2011-03-09.

Mål: Budgetprocessen har förändrats under 2009 vilket innebär att budgeten avseende Länstrafiken Kronoberg för 2011 skall antas i december 2009. Tillsammans med länstrafikens budget för 2011 skall även en prognos för 2012 och 2013 lämnas.

Måluppfyllelse: Klart.

Mål: Pensionsskulden skall inlösas och ersättas av en försäkringslösning senast vid utgången av 2010.

Måluppfyllelse: Klart.

Mål: Nya satsningar och permanentande av projektverksamhet skall vara fullt finansierade och tydligt redovisas vid respektive beslut.

Måluppfyllelse: Klart. Löpande uppföljning.

Mål: Länstrafikens eget kapital får minska till lägst 10 MKR innan återställande ska ske.

Måluppfyllelse: Klart. Länstrafikens eget kapital var 2010-12-31 sammanlagt 40,4 MKR.

Driftredovisning per verksamhet

Inkl interna poster, tkr

Regionförbundet Totalt	Utfall	Budget	Utfall	Budgetavvikelse
	2010	2010	2009	2010
Verksamhetens intäkter	675 452	575 600	590 126	99 852
Finansiella intäkter	333	750	366	-417
Verksamhetens kostnader arbetskraft	-55 899	-56 471	-50 627	572
Övriga verksamhetskostnader	-600 258	-524 718	-542 990	-75 540
Årets resultat totalt	19 628	-4 839	-3 125	24 467
Fördelat per verksamhet				
Länstrafiken Kronoberg				
Verksamhetens intäkter	504 287	487 164	477 211	17 123
Finansiella intäkter	193	500	204	-307
Verksamhetens kostnader arbetskraft	-23 588	-22 237	-22 742	-1 351
Övriga verksamhetskostnader	-464 277	-471 427	-459 001	7 150
Årets resultat Länstrafiken	16 615	-6 000	-4 328	22 615
Regionförbundets kansli				
Verksamhetens intäkter	171 165	88 436	107 425	82 729
Finansiella intäkter	140	250	152	-110
Verksamhetens kostnader arbetskraft	-32 311	-34 234	-25 448	1 923
Övriga verksamhetskostnader	-135 981	-53 291	-81 119	-82 690
Årets resultat kansliet	3 013	1 161	1 010	1 852
FoU Välfärd				
Verksamhetens intäkter	0	0	5 490	0
Finansiella intäkter	0	0	10	0
Verksamhetens kostnader arbetskraft	0	0	-2 437	0
Övriga verksamhetskostnader	0	0	-2 870	0
Årets resultat FOU Välfärd	0	0	193	0

I not 16 specificeras budgetavräkning för respektive verksamhet. De olika verksamheterna kommenteras även i respektive verksamhetsberättelse. Till regionförbundets kansli hänförs bland annat regional utveckling, AV-media, Kurs och konferens, samt regionförbundets projektverksamhet.

FoU Välfärds verksamhet övergick till Landstinget Kronoberg från den 1 januari 2010.

Investeringsredovisning

Investeringar	2010	2010	2009	2011	2012
	TKR	TKR	TKR	TKR	TKR
	Utfall	Budget	Utfall	Budget	Budget
Länstrafiken Kronoberg					
Kontorsinventarier kansli	79	100	29	100	100
Serviceresor	814	200	87	100	100
Biljettmaskiner	3 985	5 000	7 707	2 700	3 000
Monitorsystem, trafikinformation	1 133	1 500	0	1 300	500
Hällplatstoppar	0	0	0	100	100
Trafikdatabas	0	100	445	100	100
Hällplatsutrop	570	300	1 048	1 000	200
Datautrustning	48	100	0	100	100
Kameraövervakning	0	2 250	506	0	100
Delsumma Länstrafiken Kronoberg	6 629	9 550	9 822	5 500	4 300
Regionförbundets kansli					
Kontorsinventarier	56	0	0	200	-
Datautrustning	65	0	0	300	-
Kontorsinventarier AV-Media	0	0	194	0	-
Delsumma Regionförbundets kansli	121	0	194	500	0
TOTALSUMMA NETTOINVESTERINGAR	6 750	9 550	10 016	6 000	4 300

Budgeten för 2012 avseende regionförbundets kansli är inte fastställd ännu.

Pensionsförvaltning

Regionförbundet har från och med 2010 tecknat en försäkringslösning för all personal.

Regionförbundet har inga åtaganden om pensionsförmåner till personer med särskild avtalspension eller visstidsförordnande.

Regionförbundet har pensionsavtalet KAP-KL, vilket innebär att regionförbundet under 2010 har avsatt 4,5 % av personalens löner som de anställda själva får placera. Denna skuld kommer att betalas in 2011 till Pensionsvalet.

Personal

Personal	2010	2009
Genomsnittligt antal anställda	98,3	93,5
Kvinnor	60,5	59,3
Män	37,8	34,2
Fördelning mellan män och kvinnor i förbundets styrelse		
Kvinnor	9	8
Män	6	7
Fördelning mellan män och kvinnor i ledning		
Kvinnor	3	4
Män	4	9
Löner: (tkr)		
Regiondirektör och förtroendevalda	3 481	3 742
Varav män	1 891	1 599
Varav kvinnor	1 590	2 143
Övrig personal	35 272	32 116
Varav män	15 474	13 771
Varav kvinnor	19 798	18 345
Sociala avgifter och pensionskostnader	16 732	13 070
Personalens sjukfrånvaro (uttryckt i procent)		
Total sjukfrånvaro i förhållande till den sammanlagda ordinarie arbetstiden	3,19 %	4,24 %
Total sjukfrånvaro exklusive långtidssjukskrivna	1,79 %	2,29 %
Andelen av total sjukfrånvaro som har varat i 60 dagar eller mer	60,85 %	48,43 %
Sjukfrånvaron för kvinnor i förhållande till den sammanlagda ordinarie arbetstiden för kvinnor	4,23 %	5,71 %
Sjukfrånvaron för män i förhållande till den sammanlagda ordinarie arbetstiden för män	1,49 %	1,94 %
Sjukfrånvaro för åldersgruppen 29 år och yngre i förhållande till den sammanlagda ordinarie arbetstiden för den åldersgruppen	4,47 %	5,38 %
Sjukfrånvaro för åldersgruppen 30-49 år i förhållande till den sammanlagda ordinarie arbetstiden för den åldersgruppen	1,24 %	2,45 %
Sjukfrånvaro för åldersgruppen 50 år och äldre i förhållande till den sammanlagda ordinarie arbetstiden för den åldersgruppen	5,32 %	6,28 %
Andel ej sjukfrånvarande (andel anställda som inte haft någon sjukdag)	58,33 %	56,53 %

Verksamhetsberättelse

Regional utveckling

Regionförbundet bedriver regionalt utvecklingsarbete på i huvudsak tre sätt. Egen personal tar initiativ till och genomför utvecklingsinsatser inom en rad områden. Det arbetet kan också innebära att stödja och samordna utvecklingsarbete som sker hos medlemmarna. Annat utvecklingsarbete sker via utförarorganisationer. ALMI Företagspartner Kronoberg AB, Inkubatorn i Kronoberg AB, Energikontoret Sydost och AB Destination Småland är exempel på utförande aktörer. Det tredje sättet att bedriva utvecklingsarbete är genom att agera möjliggörare. Regionförbundet hanterar omfattande finansiellt stöd, både driftsstöd och projektmedel.

Fokus 2010

Övergripande fokus under 2010 har varit att tydligare koppla avdelningens arbete till det regionala utvecklingsprogrammet. Detta innebär en översyn av såväl organisation, arbetssätt som arbetsområden.

Utveckla ett "projektkontor".

Arbetet runt projekt och finansiering har koncentrerats inom ramen för det så kallade projektkontoret som under året har utarbetat en ny projektstrategi.

Utveckla rutiner för uppföljning och analys samt förstärka omvärldsbevakningen för att kunna agera mer proaktivt.

Under året har verksamheten förstärkts med en utredare som har ansvar för avdelningens arbete med uppföljning och analys.

Integrera Cultural planningmetoden.

Cultural planningmetoden har tidigare framgångsrikt använts inom kulturområdet. Under 2010 applicerade man metoden inom ramen för arbetet med att ta fram ett trafikförsörjningsprogram.

Utveckla formerna för befintliga presidiekonferenser, samverkan och dialog med huvudmännen.

De olika delområdena inom avdelningen har samarbetat för att ta tillvara och lära av varandra när det

Några pressmeddelanden från 2010

29/12 Nya bokningstider för färdtjänst och sjukresor i Kronoberg
 17/12 Årets kulturutmärkelser utdelade
 8/12 Enighet i sydost om att knyta ihop regionen
 6/12 Enklare att resa över länsgränsen
 2/12 Nu avgår Baltic-Link tåget från Alvesta till Karlskrona/Gdynia
 27/11 Regional konferens om den kreativa sektorn möjligheter
 27/10 Nya bokningstider för färdtjänst och sjukresor
 30/9 Nu reser regionen till Shanghai
 23/9 Statliga medel till kunskapsutveckling i äldreården
 22/9 OECD-rapport om Småland Blekinge
 14/9 Invigning av uppfräschat Kundcenter
 3/9 Vilken kompetens behöver Kronoberg i framtiden?
 28/6 Ny Klimat- och energistrategi
 24/6 Öresundståg till Kalmar
 7/6 Nytt bibliotekssystem på plats
 28/5 Sommarerbjudande för turister och ungdomar
 26/5 Välkomna till Mötesplats södra Småland
 21/4 Fler resenärer trots störningar
 20/4 Möte för flygets överlevnad
 7/4 Småland ska marknadsföras
 7/4 Veolia varnas
 31/3 Infrastrukturmiljoner till södra Småland
 22/3 Regionalt möte om yrkeshögskoleutbildningar
 18/3 Regional dialog om kulturen
 17/3 Ny statistik på förseningar
 10/3 Möt Kina - Småland Blekinge lanserar Expo 2010 i Shanghai
 2/2 Kronoberg får 1,3 miljoner till utveckling av missbruks- och beroendevård
 29/1 Resenärerna måste kunna lita på kollektivtrafiken
 26/1 Pågatåg Nordost på väg att bli verklighet
 19/1 Regionförbundet tar över Länsarbetsnämndens uppdrag

gäller presidiekonferenser och nya former för dialog med medlemmarna. Särskilda resurser kommer att tillsättas under 2011 för att stötta medlemsdialogen.

Se över befintliga driftsstöd och överenskommelser.

Under budgetprocessen under våren 2010 genomfördes en gedigen genomlysning av samtliga driftsstöd vilket ledde till viss omprioritering. Översyn av överenskommelser kommer ske under 2011.

Vidareutveckla samverkan med Länsstyrelsen i Kronobergs län och Linnéuniversitetet.

Samverkan har under året förstärkts ytterligare såväl på ledningsnivå som på handläggarnivå. Regelbundna avstämningar och gemensamma seminarier möjliggör samarbete och tydliggörande av respektive aktörs roller.

Se över arbetet med att implementera projektresultat.

Flera projekt avslutades vid årsskiftet 2010/2011. En betydande del av slutarbetet ägnades åt planering av hur man använder projektresultaten framöver och implementerar lyckade arbetsmodeller, kunskaper, nätverk och nya idéer. Regionförbundet har fått pengar från Tillväxtverket för att under våren 2011 formulera hur man kan gå vidare utifrån resultaten av KRUT-projektet.

Finna formerna för integrering av jämställdhetsperspektivet i all verksamhet.

Under hösten inlämnades en ansökan till tillväxtverket för att få bli resurscentra för jämställd tillväxt. Motiven till ansökan var att skapa resurser för att på ett aktivt sätt kunna arbeta med jämställdhetsfrågor. Ansökan avslogs i december. Nu söks nya former för att kunna driva arbetet med större kraft. Möjligheterna att samla aktörer i länet runt ett gemensamt projekt undersöks.

Framtid Kronoberg – uppdraget som varselsamordnare i länet.

Under 2010 avslutades varselsatsningen Framtid Kronoberg. Slutrapport lämnades till regeringen i augusti. För att tillvarata det breda engagemanget och skapa en referensgrupp till genomförandet av det regionala utvecklingsprogrammet skapades ett regionalt forum bestående av ett 40-tal representanter från främst näringslivet men även från universitetet och olika organisationer. Forumet drivs gemensamt av länsstyrelsen och regionförbundet. Under året träffades forumet två gånger.

Kulturområdet

Regionförbundet utvecklar, samordnar och handlägger olika kulturärenden. Förbundet bidrar bland annat genom driftsstöd och finansiering av projekt som stärker kulturlivet och bidrar till regionens utveckling.

Arbeta för portföljmodellens införande 2011.

Fokus har legat på att förbereda en kulturplan. Förutsättningarna ändrades när Kulturrådet meddelade att ansökan om att ingå i den nya koffertmodellen, ska inlämnas hösten 2011 för att modellen ska kunna införas med start 2012.

Pristagare och stipendiater 2010
Årets kreativa entreprenör inom kulturområdet
Wallride, Växjö
Årets kulturpris
Dorota Siuda – Musica Vitaes konsertmästare, Växjö
Årets Bubblare
Cirkus i Glasriket – Jan Dzedins, producent och Åsa Johannisson, regissör, Växjö
Kulturstipendiater
Joline Andersson, Grimslöv – Dramatik
Andreas Johansson, Växjö – Fotografi, Konst
Maria Sandberg, Växjö – Textil, Konst
Annelis Johansson, Ljungby – Litteratur

Vidareutveckla danssatsningen i sydostsamarbetet.

Dans i sydost har under året etablerat sig och ingår nu i de verksamheter som får driftstöd av regionförbundet. Dansverksamheten har kunnat utökas tack vare projektet Dansförmå(n)ga.

Utveckla nya initiativ på kulturområdet såsom kulturarv/turism och kultur/äldreomsorg.

Regionförbundet har under 2010 deltagit i revideringen av kulturmiljöstrategin genom att ingå i referensgruppen. Projektet Delta Garden och Kulturparken har tagit initiativ för att sammanföra kultur och turism. Regionförbundet har även påbörjat ett arbete med fokus på kultur och äldreomsorg. Nätverket för Kultur och Hälsa kommer att arbeta vidare med aktiviteter, miljö, personal/ledarskap/bemötande och policys.

Miljöområdet

Inom miljöområdet samordnar regionförbundet Miljösamverkan Kronoberg-Blekinge och ansvarar för Klimatkommissionens arbete.

Utveckla samverkan mellan kommunernas planeringskontor och miljökontor kring uppsatta klimat- och miljömål.

Inom miljösamverkan Kronoberg-Blekinge har det drivits ett gemensamt utvecklingsarbete och genomförts ett antal utbildningar. Det har även tagits ett första steg mot att utveckla samverkan mellan kommunernas planeringskontor och miljökontor kring uppsatta klimat- och miljömål. För Miljösamverkans verksamhet hänvisas till särskild verksamhetsberättelse.

Vidareutveckla klimatkommissionens arbete.

Klimatkommissionen har bedrivit ett aktivt arbete under året och har formulerat en handlingsplan för det fortsatta klimatarbetet i länet. Regionförbundet har också deltagit i revideringen av klimat- och energistrategin som länsstyrelsen ansvarar för. För att öka engagemanget internt har regionförbundet deltagit i Växjö kommuns tävling Klimatutmaningen.

Samtala med AB Destination Småland kring vad miljöhänsyn i turismsatsningar kan innebära.
Har inte genomförts på grund av omprioriteringar då nya arbetsuppgifter tillkommit.

Välfärdsområdet

Regionförbundet samordnar frågor av gemensamt intresse hos medlemmarna, bistår kommunerna i kunskaps- och kompetensutveckling och utvecklar samverkan mellan olika aktörer på välfärdsområdet. Från och med 2010 formeras en ny gemensam FoU-verksamhet för medlemmarna med Landstinget Kronoberg som huvudman.

Vidareutveckla långsiktiga strukturer för samverkan.

Under året har regeringen via Sveriges kommuner och landsting utlyst medel för att stärka strukturerna i länen för ett kunskapsbaserat arbetssätt inom socialtjänsten, främst inriktat på äldreområdet. Regionförbundet och berörda aktörer har varit lyckosamma i sina ansökningar. Via regionförbundet kanaliseras medel till medlemmarna för arbetet

Vidareutveckla kvalitets- och kompetensutvecklingsperspektivet i presidiekonferenserna.

Kvalitets- och kompetensutvecklingsperspektivet i presidiekonferenserna har utvecklats genom ett mer strukturerat arbetssätt.

Följa upp kopplingen mellan kommunernas verksamhet och den nya FoU-enheten.

Det har inte gjorts någon uppföljning av FoU-verksamheten då arbetet med nystarten dragit ut på tiden på grund av svårigheter att rekrytera FoU-ledare.

Regionförbundet tog under året initiativ tillsammans med Landstinget Kronoberg och länsstyrelsen att genomföra en kartläggning av folkhälsoarbetet i länet.

Näringslivsområdet

Regionförbundets uppgift är att fånga upp och stödja idéer som kan utveckla länets näringsliv. Det operativa arbetet med att stötta företagsutveckling sker via Almi Företagspartner Kronoberg AB där regionförbundet är medfinansierare och minoritetsägare. Regionförbundet är även minoritetsägare i Inkubatorn i Kronoberg AB.

Få till stånd en översyn av ALMIs verksamhet i relation till övriga supportorganisationer.

Har inte genomförts då fokus valdes att läggas på en översyn av samtliga driftsstöd i samband med budgetarbetet inför 2011. En översyn av ALMIs verksamhet planeras däremot under 2011.

Vidareutveckla arbetet i näringslivschefsnätverket.

Under året har samarbetet inom näringslivschefsnätverket fördjupats och nya arbetsformer har testats. Flertalet av näringslivscheferna deltar i regionförbundets kompetenshöjande utbildning om regional utveckling som sker i samarbete med Linnéuniversitetet. Två studieresor har anordnats till Värmland med fokus på innovationsmiljöer, kluster och triple helix.

Stödja satsningen på UF i grundskolan.

Projektet UF i grundskola beviljades under 2010 medel för att bedriva särskilda insatser mot samtliga kommuners grundskolor. Projektet pågår i tre år.

Utarbeta former för att stödja internationaliseringen av näringslivet, t. ex. genom investeringsfrämjande åtgärder.

Dialog har förts med Invest Sweden och näringslivschefsnätverket om hur en länsövergripande lösning för investeringsfrämjande åtgärder skulle kunna se ut. Arbetet fortsätter under 2011.

Vidareutveckla arbetet med innovationssystem och kluster i nära dialog med Linnéuniversitetet.

I samarbete med Linnéuniversitet har styrkområden för regionens näringsliv identifierats.

Delta i Världsutställningen i Shanghai tillsammans med regionförbunden i Småland och Blekinge.

Regionförbunden i Södra Småland, Kalmar och Jönköping samt Region Blekinge har tillsammans genomfört projektet Hållbar region på en internationell arena. Projektet, som delfinansierades av Europeiska Regionala Utvecklingsfonden (ERUF), syftade till att skapa nya marknader för regionens näringsliv och attrahera investeringar till regionen. Huvudaktiviteten var medverkan på världsutställningen i Shanghai i oktober 2010, med ett eget arrangemang i den svenska paviljongen. I anslutning till världsutställningen arrangerades även två företagsresor till Kina.

Under året har fem större projekt som bedrivits i egen regi avslutats. KRUT som riktat sig mot de kreativa näringarna, Delta Garden som fungerat som en plattform, ett resurscentrum och initiativtagare för utveckling av deltagandekultur och deltagandemodeller i regionen, Industrikompetens som erbjudit kompetensutvecklingsinsatser till industriföretag i länet, Yrkehögskola Småland samt DISK, Dynamik i Småländska kluster.

Utbildningsområdet

Inom utbildningsområdet har regionförbundet en samordnande roll för att stödja kommunerna i deras arbete med skolfrågor. Kompetens- och arbetskraftsförsörjning är centrala delar i det regionala utvecklingsprogrammet.

Utveckla regionförbundets roll inom Yrkeshögskolan.

Regionförbundet kommer även fortsättningsvis agera bedömningsorgan till Myndigheten för Yrkeshögskolan. Rollen som bedömningsorgan är en del av arbetet med kompetensplattformar.

Undersöka möjligheterna till att bygga upp ett valideringscentrum i länet.

Har inte genomförts då det de nationella riktlinjerna ännu inte formulerats.

Identifiera framtida kompetensbehov i samverkan med Linnéuniversitetet och andra samarbetsparter.

Under året har mycket kraft ägnats åt att bygga upp en kompetensplattform i regionen. Regionförbundet har utgått från befintliga nätverk, kopplat ihop pågående projekt och fört en dialog med aktuella aktörer. Resultatet är ett etablerat Kompetensforum södra Småland med de viktigaste aktörerna på kompetensförsörjningsområdet, en analysrapport och ett antal konferenser och seminarier för att fånga upp kompetensbehovet i regionen, sprida information och föra en dialog. Regionförbundet har deltagit i nationella sammanhang och har rönt stor uppmärksamhet för sitt arbete. Två projekt har haft direkt koppling till kompetensplattformarbetet: Yrkeshögskola Småland och Industrikompetens. Projekten avslutades sista december 2010.

Internationellt arbete

Regionförbundets internationella arbete bedrivs idag i olika samarbetsformer, både i formaliserade partnerskap och projekt. Samarbetena kan utvecklas och tillföra mer kompetens till organisationen och länet, både politiskt och kunskapsmässigt.

Se över det internationella arbetet. Målet är att ta fram en strategi.

Arbetet med att formulera en strategi för det internationella arbetet har påbörjats och beräknas vara klart under första delen av 2011.

Utveckla Smålands- och Blekinges gemensamma representationskontor i Bryssel för ett aktivt deltagande på den europeiska arenan.

Under året har det internationella arbetet varit starkt kopplat till Småland-Blekinges gemensamma representationskontor i Bryssel. Arbetsgrupper har formerats på hemmaplan för att koppla den egna verksamheten närmare den internationella arenan. Regionförbundet är också en viktig länk mellan medlemmarna och EU.

Fullfölja åtaganden och vidareutveckla samarbetsformerna inom ramen för Euroregion Baltic, kommunen Potchefstroom (Tlokwe) och provinsen North West i Sydafrika.

De svenska medlemsregionerna i ERB föreslog under hösten 2009 att en översyn av samarbetet inom ERB. Målet var att öka mervärdet av samarbetet. Översynen resulterade i ERB 2020 Agenda och nya stadgar. Under 2010 ERB har projekten Yc3 och projektet MOMENT pågått. Under 2010 har samarbetet mellan Tlokwe City Council (tidigare Potchefstroom) och regionförbundet, Växjö kommun och Landstinget Kronoberg fortsatt. Idag pågår totalt tre projekt.

Ytterligare händelser

Den största förändringen jämfört med vad som angavs i verksamhetsplanen 2010 var det nya uppdraget kompetensplattformar som specificerades i regleringsbrevet. Uppdraget har inneburit omprioritering av avdelningens arbete. Ett par andra större händelser har också präglat avdelningens arbete.

- I ett samarbete med övriga län i Småland och Blekinge har regionförbundet med hjälp av finansiering från Vinnova genomfört en förstudie av det gemensamma innovationssystemet, en så kallad funktionsanalys som fått stor uppmärksamhet nationellt.
- Regionförbundet har bistått Inkubatorn i Kronoberg AB i utformandet av en ansökan till Innovationsbron. Ansökan sker i samarbete mellan inkubatorerna i Kronoberg, Kalmar och Oskarshamn.
- Styrgruppen för Småland-Blekinges gemensamma Brysselkontor tog under sommaren initiativ till att länen gemensamt skulle genomföra en så kallad territorial review. Under hösten formulerades en ansökan till regionalfonden parallellt med att diskussioner fördes med OECD om deras deltagande i studien. Projektet beviljades cirka 1,8 miljoner och den 1 december startade projektet som beräknas vara slut i början av 2012.

Koppling till det regionala utvecklingsprogrammet

Enheten för regional utveckling samordnar och stödjer den regionala utvecklingen inom de tre utvecklingsområdena Kompetens- och arbetskraftsförsörjning, Förnyelse och dynamik samt Livskraft.

Infrastruktur och kommunikation

Inom infrastruktur- och kommunikationsområdet planeras regionens transportinfrastruktur. Avdelningen utvecklar länets kollektivtrafik, både i löpande arbete och i projekt. Arbetet bygger på omvärldsbevakning och en bra kontakt med medlemmar och grannlän. Avdelningen arbetar med olika EU-projekt inom området, omvärldsbevakning genom aktivt deltagande i olika nätverk, bevakning av planer, upphandling av kollektivtrafik, järnvägsfrågor och järnvägstrafik, m.m. Avdelningen svarar för länstrafikens trafikupphandlingar i samverkan med medlemmarna. I princip alla kommunala och landstingskommunala persontransporter upphandlas genom länstrafiken. Avdelningen svarar även för järnvägstrafiken inklusive fordonsfrågor och persontågtrafik i länet, i samverkan med olika grannlän.

Fokus 2010

Strategiskt arbete

Slutföra arbetet med LTP, genomföra 2010 års verksamhet och förbereda LTP 2011.

Länstransportplanen fastställdes av regionförbundets förbundsstyrelse våren 2010. Arbetet gick därmed in i en genomförandefas där regionförbundet varje enskilt år beslutar om planens och de ingående objektens genomförande. Arbetet genomförs med hjälp av en tjänstemannagrupp, kallad Arbetsgruppen för strategisk utvecklingsplanering. Gruppen har haft fem möten under perioden.

Arbeta med trafikförsörjningsprogrammet.

Arbetet med att forma framtidens kollektivtrafik har bestått i att utreda och beskriva fyra grundelement: trafikering, finansiering, organisation och styrning. I juni beslutades en ny kollektivtrafiklag som får konsekvenser för regionförbundets sätt att hantera trafikfrågor. Kollektivtrafik Småland är ett samarbete med de övriga två smålandsläna om ambitionsnivån för den länsgränsöverskridande trafiken. Arbetet med trafikförsörjningsprogrammet har påbörjats.

Arbeta med Småland Airport.

Avdelningen var aktiv och flygplatsen behjälplig i arbetet efter vårens askmoln till följd av vulkanutbrottet på Island, vilket resulterade i diverse politiska skrivelser och uppvaktningar tillsammans med Länsstyrelsen Kronoberg.

Arbeta med nya former av kollektivtrafik, exempelvis spårtaxi.

Avdelningen finansierade och medverkade i en utredning som gäller Älmhults tätort. Arbetet med att studera olika alternativ fortsätter.

Upprätthålla sekreterarskapet i trafikutskottet och infrastrukturberedningen.

Avdelningen utgör ett administrativt stöd och har varit sekreterare i Trafikutskottet och Infrastrukturberedningen.

Slutföra projekt Sydnet och eventuellt utarbeta förslag till dess efterföljare. Fortsätta arbetet i Sydlink.

Arbetet har flyttats till administrativa avdelningen.

EU-projekt

Administrera och delta i projekten Pågatåg nordost södra Småland (infrastruktur), Tågstopp södra stambanan, Sydostleden m. fl.

- EU-projektet Pågatåg nordost – södra Småland ingår i ett gemensamt projekt som ska bygga 13 nya stationer i norra Skåne och södra Småland. Fyra av stationerna ligger i Småland och projektet ingår i regeringens nationella plan för transportinfrastruktur 2010-2021. Under 2010 bildades ett gemensamt samråd mellan Trafikverket, som genomför projektet samt företrädare för kommuner och regioner i Skåne och Småland. Upphandling av projektering och entreprenad har inletts. EU-projektet delfinansierar även Växjö bangård som planeras vara färdigbyggd 2012.
- EU-projektet TSS - Tågstopp södra Stambanan omfattar byggnation av nya stationer i Moheda, Lammhult och Stockaryd i Sävsjö kommun/Jönköpings län. Dessa stationer byggs 2011 och ingår i samma byggprojekt som Pågatåg nordost – södra Småland. Detta projekt har även finansierat systemhandlingen för Växjö bangård samt en trafikanalys Växjö – Jönköping (klar april 2011).
- EU-projektet TUSS – Tillväxt och utveckling i södra Sverige omfattar Alvesta Resecentrum samt mötesstationer i Åryd och Örsjö och ingår i regeringens nationella plan för transportinfrastruktur 2010-2021. Projektet ägs av Trafikverket medan finansieringen administreras av regionförbundet.
- Avdelningen har även genomfört en fördjupad förstudie av Sydostleden – på cykel Simrishamn-Växjö. Förstudien är ett samarbete mellan åtta kommuner, tre regioner och Trafikverket.

Omvärldsbevakning – Nätverk

Aktivt arbeta med frågan om höghastighetsbanor och delta i nätverken Europakorridoren, Stambanan.com och Baltic-Link Association.

Avdelningen har under året omvärldsbevakat och aktivt deltagit i nätverken Baltic-Link Association, Stambanan.com, Europakorridoren och Sydostlänken.

Ta fram modell för omvärldsbevakning.
Arbetet pågår.

Bygga upp ett kontaktnät i framför allt södra Sverige men även i Stockholm och Bryssel.
Arbetet pågår.

Delta i ERBs infrastrukturgrupp och i minst ett internationellt transportprojekt.
Gruppen lades ner 2010 på grund av omläggning av arbetsrutiner inom hela ERB.

Arrangera minst två seminarier under södra Smålandsveckan.
Planerade seminarier genomfördes vid andra tillfällen.

Öka kunskapen kring näringslivets transportbehov.
Arbetet pågår.

Trafikupphandlingar

Genomföra infrastrukturåtgärder med anledning av trafikstart för Krösatågtrafiken december 2010.
Arbetet pågår.

Påbörja arbetet att tillsammans med Skånetrafiken ta fram anbudsunderlag för att upphandla Pågatågtrafiken. En förutsättning för att kunna bedriva trafiken är att Skånetrafiken och Länstrafiken Kronoberg erhåller trafikeringsrätten mellan länen på de tänkta sträckorna. Upphandla Pågatågstrafiken, delen Hässleholm-Alvesta- (Växjö) under 2010 inför trafikstart i december 2011 och anpassa den parallella busstrafiken.
Arbetet påbörjades. I upphandlingen ingår även Emmaboda-Karlskrona/Kalmar som optioner. Upphandlingen genomförs 2011. Trafiken startar 2012.

Under året påbörjades den gemensamma upphandlingen av skolskjuts och Serviceresor m.m. i länet. Trafiken upphandlas och samordnas på uppdrag av länets kommuner och landsting. Anbudsunderlaget arbetades gemensamt fram med berörda kommuner och landstinget. I arbetet deltog både tjänstemän och förtroendevalda. Ett stort antal trafikutövare kvalificerade sig för att delta i upphandlingen under hösten. Anbudsunderlaget antogs av förbundsstyrelsen i december och skickades sedan ut till trafikutövarna. Upphandlingen avslutas till sommaren.

Ytterligare händelser

Under perioden har ett Planeringsråd inrättats. Rådet bedömer aktuella planer, t.ex. kommunernas översiktsplaner, detaljplaner, vindkraftutbyggnadsplaner, planer från Trafikverket och andra intressenter, som kommer in till regionförbundet. Rådet består av representanter från kollektivtrafiksidan, miljösidan och regional utveckling. Allt i syfte att ge en så allsidig belysning av

planerna som möjligt i enlighet med Plan- och Bygglagen (PBL). Rådet har haft tio möten under perioden och behandlat 66 planer.

Koppling till det regionala utvecklingsprogrammet

Arbetet i avdelningen är kopplat till utvecklingsområdet Infrastruktur och kommunikationer i det regionala utvecklingsprogrammet för södra Småland.

Kurs och konferens

Kurs och konferens har som mål att genom dialog och aktiv omvärldsbevakning erbjuda aktuell och relevant kompetensutveckling till anställda och förtroendevalda i offentlig organisation. Verksamheten finansieras helt genom deltagaravgifter.

Fokus 2010

Kurs och konferens arbete under 2010 har fokuserat på att erbjuda kompetensutveckling som tillför kunskap och ger möjligheter till möten för målgruppen. Under 2010 genomfördes totalt 115 arrangemang i kurs och konferens regi med 6 241 deltagare, varav 2 590 från länet.

Stora arrangemang under året, förutom Mötesplats södra Småland, var exempelvis administreringen av SKLs nationella baskurs Riskbruk, missbruk och beroende – kunskap till praktik med drygt 400 deltagare. I samarbete med Länsstyrelsen i Kronobergs län och Landstinget Kronoberg genomfördes för tredje gången rikskonferensen Robust samhälle – denna gång med inriktning mot risker av social karaktär.

Effektivisera arbetsprocesserna internt i den egna organisationen genom utveckling av ett kursadministrativt program.

2010 planerades integreringen av en ny version av det kursadministrativa programmet, vilket skulle skapa högre effektivitet och kvalitet. Fördröjningar i utvecklingsprocessen hos leverantören har gjort att detta inte kunnat införlivas till fullo 2010.

Utöka dialogen med medlemsorganisationerna och internt med avdelningen för regional utveckling. Det har gjorts försök för att skapa en bättre dialog med medlemmarna och avdelningen för regional utveckling. Mer fokus på detta kommer att läggas 2011 då delar av en ny tjänst tillförts Kurs och konferens för ändamålet.

Utveckla och anpassa marknadsföringskanaler.

Arbetet med bättre riktad marknadsföring – rätt kurs till rätt kund – pågår genom en konstant uppdatering och utökning av e-postlistor. Mötesplats södra Småland marknadsfördes bl. a genom banners i de egna e-postsignaturer, www.rfss.se och på medlemsorganisationernas intranät. Annonsering har gjorts vid enstaka fall i fackpress.

Bedriva en aktiv omvärldsbevakning för att fånga upp aktualiteter som berör målgruppens arbetsområden.

Arbetet med omvärldsbevakning för att kunna erbjuda högaktuell information i regionen har fortsatt

och bland annat resulterat i presentationer av färska utredningar, nya lagar och för dagen relevanta ämnen, t.ex. Den nya skollagen och Snöjuridik.

Erbjuda områdesspecifika utbildningar.

Konferenser och studieresor inom integrations- och flyktingområdet är en av kurs och konferens nischer. Fokus under året har varit på flyktingströmmarna från Somalia. Tillsammans med UNHCR genomfördes en resa till flyktinglägret Dadaab i norra Kenya vid gränsen till Somalia. En studieresa har även gått till Minneapolis i USA – som kan stoltsera med en framgångsrik etablering av bl. a. somalier. Under vintern erbjöds i samarbete med Göteborgs universitet en 7,5 poängs kurs i Somaliskt samhälle och kultur.

Genomföra Mötesplats södra Småland 2010 – en vecka för möten, kompetensutveckling och inspiration den 31/5-3/6 för anställda och förtroendevalda i offentliga organisationer.

31 maj – 3 juni 2010 arrangerades Mötesplats södra Småland. Konzeptet för 2010 års mötesplats var att förse deltagarna med en god balans av kompetensutveckling i linje med regionförbundets mål blandat med ett mer kommersiellt gångbart utbud för de stora målgrupperna. 44 konferenser genomfördes med ett deltagarantal på 1 885. 30 % av deltagarna kom från våra medlemmar.

Koppling till det regionala utvecklingsprogrammet

Området är kopplat till Kompetens och arbetskraftförsörjning i det regionala utvecklingsprogrammet för södra Småland.

AV-Media Kronoberg

AV-Media Kronoberg är länets resurs för medieutlåning och IT-utbildning för skolan. Verksamheten tillhör de ledande i branschen. AV-Media samarbetar med företag, akademi och offentlig sektor i syfte att ge pedagoger och elever verktyg för framgångsrik utbildning.

Medieinformatörerna

Under året har distributionen av medier förändrats med färre leveranstillfällen av AV-bilen. Trots det har servicegraden kunnat öka genom leverans med post. Majoriteten av kunderna beställer sitt mediematerial via Internet. Utlåningen av teknisk utrustning har förändrats till att även omfatta utrustning inom teknik, fysik och kemi.

Fokus 2010

Arbeta för att antalet strömmande visningar ska vara dubbelt som många som DVD-lånen. VHS-lånen ska upphöra.

Den totala utlåningen har ökat med 39 %. Strömmande media har ökat med nära 100 %. Utlåningen av DVD/VHS har minskat med 38 %. Utlåningen av VHS upphör först VT 2011.

Kommun	Streamade filmer	DVD/VHS
Alvesta	12 414	2 063
Lessebo	3 991	1 865
Ljungby	17 658	2 773
Markaryd	4 523	1 430
Tingsryd	8 730	1 530
Uppvidinge	4 199	1 882
Växjö	58 288	11 424
Älmhult	2 589	3 499
Totalt	112 392 lån (2009-56 700 lån)	26 466 lån (2009-42 731 lån)

100 pedagoger använder den pedagogiska möjligheten med elevinloggning.

I februari lanserades möjligheten att låta eleverna ta del av det strömmande medieutbudet, såväl i skolan som hemifrån. Under året har 1 539 konton skapats, i huvudsak av gymnasieelever. 131 lärare använder tjänsten.

Besök på 30 skolor av medieinformatörerna.

Under året har sammanlagt 34 skolbesök genomförts. Besöken görs i huvudsak för att marknadsföra strömmande media och därmed underlätta avvecklingen av DVD/VHS. Ökningen av strömmande media får delvis tillskrivas skolbesöken.

Verka för fler klimatsmarta alternativ till möten och leveranser genom våra mötesrum i Adobe Connect.

Under senare delen av året har kommuner och skolor erbjudits egna mötesrum med fri utbildning. Mötesrummen i Adobe Connect har gjort det möjligt att ersätta fysiska möten. Totalt sett har mötena under året sparat 155 686,7 kg CO₂, 2 244 296,83 kr och 1 058 783,19 km i resväg.

Erbjuda skolorna goda alternativ till det traditionella filmutbudet.

Under året har film inköpts för ca 1,6 mkr. Satsningen ligger långt över budget och har kunnat genomföras tack vare ökade intäkter från IT-pedagogernas verksamhet. Språk, geografi, samhälle, historia, biologi, miljö, samlevnad och pedagogisk spelfilm har prioriterats.

IT-pedagogerna

Fokus 2010

Ansvara för del av kompetensutvecklingen för lärarutbildare på Linnéuniversitetet.

Under året har AV-Media utbildat såväl lärarutbildare som lärarstudenter. Uppdragen har omfattat kompensatoriska hjälpmedel, ny teknik, digitalt berättande och interaktiv visualisering. Mer än 500 lärarstudenter har tagit del av utbildningsinsatserna.

Utbilda ytterligare 100 pedagoger i Växjös nya skolwebb, Episerver.

273 pedagoger har under året utbildats i Episerver.

Inspirera till kreativ användning av mobilt lärande i länet.

Samarbetet med Marcelo Milrad, professor i mediateknologi och Daniel Spikol, doktor i mediateknologi resulterade i en nationell konferens tillsammans med Mediateket i Stockholm.

Utbilda pedagoger i nya IT-verktyg som underlättar och förnyar pedagogens vardagsarbete.

Samtliga kommuner har tagit del av utbildningsutbud och seminarier. Mest välbesökt var föreläsningen med Hans Rosling som drog närmare 300 personer. Samarbetet med Hans Rosling har fortsatt och lett till projektmedel från Internetfonden om 390 000 kr där AV-Media tillsammans med Linnéuniversitetet utbildar länets lärare i användningen av befintlig statistik med hjälp av Roslings verktyg Gapminder. Sammanlagt har IT-pedagogerna svarat för mer än 450 utbildningstillfällen under året. Exempel på våra utbildningsinsatser är: Växjös nya skolwebb, Grundutbildningar i Ljungby, Kompensatoriska hjälpmedel, Etik och Källkritik, IT-utbildningar lärarutbildningen, Praktisk IT-Medieutbildning (Pim), Sociala medier, Pedagogik med digital teknik, Distanskommunikation, Interaktiv visualisering och IT-pedagog Växjö, Tingsryd, Markaryd, Lessebo, Uppvidinge.

Inspirera och utbilda till användning av kompensatoriska hjälpmedel.

En av AV-Medias viktigaste uppgifter är att bistå skolorna med utbildning och rådgivning i kompensatoriska hjälpmedel. De kompensatoriska uppdragen har omfattat allt från elev/föräldrainformation till föreläsningar/utbildningar på Linnéuniversitetet och i kommunerna. Under våren färdigställdes arbetet med att ge möjlighet för elever med särskilda behov att få textuppläsning och rättstavningskontroll över Internet. Under hösten tilldelades kommunerna licenser i proportion till elevantalet. Specialpedagoger i kommunerna har fått utbildning.

Ytterligare händelser

Det utökade samarbetet mellan de tre mediecentralerna i Småland har fortsatt under året. AV-Media Kalmar län och AV-Media Kronoberg har intensifierat sitt samarbete. Båda har under året genomfört samma brukarenkät och arbetet med att jämföra likheter och olikheter, styrkor och svagheter, och att identifiera områden där vi kan och bör samverka för våra gemensamma brukares bästa har inletts. Medieinformatörerna i Kalmar och Växjö har numera regelbundna e-möten en gång i månaden för informationsutbyte. Tillsammans har AV-Media Kalmar län och AV-Media Kronoberg slutit ett centralt avtal med Linnéuniversitetet som från och med 2011 garanterar universitetets samtliga lärare och studenter tillgång till våra strömmande utbud. I Kronoberg har denna tjänst redan använts under 2010. 280 studenter använder tjänsten.

Koppling till det regionala utvecklingsprogrammet

Verksamheten är kopplat till det regionala utvecklingsprogrammets områden Kompetens och arbetskraftsförstärkning, Förnyelse och dynamik och Livskraft.

Länstrafiken Kronoberg

Länstrafiken Kronoberg hade en negativ resandeutveckling i busstrafiken och en stor minskning i resenärernas nöjdhet under 2009. Under våren 2010 genomfördes därför en omfattande utvärdering – Kvalitetslyftet – för att ta reda på anledningarna till den negativa utvecklingen och ta fram åtgärder för att vända denna trend. Arbetet med Kvalitetslyftet ska följas upp och förhoppningsvis ska det leda till en förbättrad trafik, nöjdare resenärer och ett ökat resande med busstrafiken i Kronobergs län. Kvalitetslyftet innehåller främst åtgärder som länstrafiken kan genomföra inom befintlig budget och med befintlig organisation under 2010-2011. En första avrapportering av arbetet med Kvalitetslyftet sker på fullmäktige i mars 2011.

Byte av biljettsystem

Det nya biljettsystemet som upphandlades 2005 tillsammans med Blekingetrafiken, Hallandstrafiken, Jönköpings Länstrafik, Länstrafiken Kronoberg och Skånetrafiken är nu i full drift. Det nya systemet innebär bl.a. att det gamla magnetkortet har byts ut mot det s.k. smarta, chipbaserade kortet – Resekortet. Det nya kortet ger resenärerna fler möjligheter att köpa och ladda sitt resekort utanför bussen. Resenärerna kan t.ex. köpa, ladda och spärra sitt kort via Internet och i de nya biljettautomaterna. Under 2010 har samtliga resenärer gått över till Resekortet.

Trafikstart Krösätågen

Krösätågen har under 2010 fungerat utan större störningar. Antalet turer är betydligt färre än Öresundståg och trafikstrukturen är inte lika komplex. Vid tidtabellsskiftet i december genomfördes ett entreprenörsbyte från Merresor till DSB Småland. Avtalet är ett bruttoavtal liknande det vi har i Öresundståg, vilket innebär att entreprenören får betalt för driften och berörda trafikhuvudmän tar biljettintäkterna. Trafikstarten skedde utan problem för resenärerna. Samtidigt genomfördes ett stort arbete där Krösätågen och busstrafiken i Jönköpings län involverades i sydtaxan, vilket bland annat innebär att resenärerna nu kan resa på ett och samma kort i hela Krösätågssystemet.

Öresundstågen

Öresundståg har under 2010 haft en god resandeutveckling. Tidhållningen har bitvis varit mycket dålig, men problemet med helt inställda turer har varit betydligt mindre än föregående år. Den dåliga tidhållningen beror till stora delar på infrastruktur bekymmer. Inte minst den kalla och snörika vintern har påverkat trafiken.

Omorganisation

I början av året omorganiserades länstrafiken vilket innebar att vi under året fått lägga en hel del arbete på att få medarbetarna att hitta sina roller i den nya organisationen. En del i detta arbete har varit att förbättrat den interna informationsspridningen.

Trafik

Trafikavdelningen ansvarar för trafikproduktionen av all linjelagd busstrafik inom länet, skolskjutsar och den länsgränsöverskridande busstrafiken. Avdelningen ansvarar även för trafikomläggningar, ett flertal tekniska system och teknisk utrustning i bussar upphandlade av länstrafiken.

Fokus 2010

Året har präglats av ett par större strukturella förändringar och påbörjandet av nästa trafikupphandling.

Anpassa planeringen för den regionala busstrafiken enligt ett EU-direktiv som berör tågtrafik.
Trafikplaneringen av regiontrafiken har anpassats enligt ett EU-direktiv, varmed tidtabellsåret ändrats till att gälla från december till december.

Genomföra infrastrukturåtgärder med anledning av trafikstart för Krösätågstrafiken december 2010.

Arbetet har flyttats till infrastruktur och kommunikation.

Slutföra arbetet med placeringen av Växjö biogasdepå under 2010. Depån ska vara klar att tas i drift i samband med att de nya trafikavtalen för Växjö lokaltrafik träder ikraft 2013.

De två bussar som köpts in kommer tillsvidare att tankas på en tillfällig anläggning.

Påbörja arbetet att tillsammans med Skånetrafiken ta fram anbudsunderlag för att upphandla Pågatågtrafiken. En förutsättning för att kunna bedriva trafiken är att Skånetrafiken och länstrafiken Kronoberg erhåller trafikeringsrätten mellan länen på de tänkta sträckorna.

Arbetet har flyttats till infrastruktur och kommunikation.

Upphandla Pågatågstrafiken, delen Hässleholm-Alvesta-(Växjö) under 2010 inför trafikstart i december 2011 och anpassa den parallella busstrafiken.

Arbetet har flyttats till infrastruktur och kommunikation.

Påbörja anbudsunderlaget för sjukresor/färdtjänst/skolskjutsar. Denna trafik ska starta i juni 2012, vilket innebär att upphandlingen bör vara avslutad juni 2011.

Arbetet med upphandlingen av bl.a. skolskjutsar har varit intensiv under 2010. Arbetet har fortlöpt enligt plan.

Förändra planeringsprocessen i enlighet med förbundsfullmäktiges beslut om att fastställa budget för länstrafiken i december.

Arbetet fortlöpte enligt plan.

Planera stads-, region-, skolskjutstrafik och göra tidtabeller.

Arbetet fortlöpte enligt plan.

Genomföra en översyn av tidtabeller, linjer, sträckningar, resandestatistik och hållplatser.

2010 har en översyn gjorts över trafiken och linjerna i Växjö stad. Vissa linjer har fått en tätare trafik och andra har fått en ändrad linjedragning. Bakgrunden till detta var bland annat det stora resandetapp man hade under 2009 på 7,5 %. Förändringarna har utfallit positivt då resandet ökade med 11,5 % under 2010. Regiontrafiken drabbades hårt av vintern under de första månaderna av 2010. Här vände heller inte resandeutvecklingen som i stadstrafiken, utan ett litet tapp i resandet noterades. Under slutet av året gjordes flera satsningar som bör få effekt under 2011.

Utveckla trafikdatabaser och webbfunktioner.

I både stads- och regiontrafiken låg fokus mycket på tidhållningen och flera system och funktioner för kunder, entreprenörer och egen personal utvecklades.

Marknad och försäljning

Marknads- och försäljningsavdelningen ansvarar för intern och extern information/kommunikation och marknadsföring av Länstrafiken Kronobergs verksamhet samt ansvarar avdelningen för uppgifter som är kopplade till försäljning så som t.ex. taxor och försäljningskanaler. Utbildning av förare, skolkortsadministration, framtagning av statistik och rapporter är arbetsuppgifter som avdelningen också ansvarar för. Kundcenter tillhör också avdelningen.

Fokus 2010

Enligt verksamhetsplanen 2010 skulle marknadsavdelningen fokusera på att genomföra de av fullmäktige fastställda målen att öka resandet med kollektivtrafiken med 50 % fram till år 2020, och minska kontanthantering ombord på bussar och tåg.

Utveckla befintliga informationskanaler så som t.ex. webbplatsen, försäljningsställen, nyhetsbrev och kundtidningen.

Antalet utgivningar av vår kundtidning Hit & Hån har utökats från 2 nr/år till 3 nr/år. Antalet nyhetsbrev som skickas ut via Mina sidor har utökats och kommer 1 gång/månad. Antalet nyhetsbrev som går ut till entreprenörer och försäljningsställen har utökats och kommer ca var sjätte vecka. För att förenkla och göra tidtabellen för Växjö stadstrafik tydligare har tidtabellen fått en ny utformning och layout. Besöken hos våra försäljningsställen har utökats.

Utveckla nya informationskanaler så som t.ex. sociala medier och skyltsystem.

En kommunikationsplattform för hur länstrafiken ska jobba med sociala medier och Facebook har utarbetats. En chattfunktion till www.lanstrafikenkron.se har utvecklats och den har vid ett antal tillfällen använts för dialog med resenärerna. Förberedelser inför öppnandet av länstrafikens sida på Facebook har utförts och sidan öppnar i februari 2011. En ny informationsmonitor på Kundcenter sätts upp i februari 2011.

Förse resenärer och entreprenörer med tydlig information genom bland annat kampanjer och nyhetsbrev.

Ett antal informations- och marknadsföringskampanjer gentemot resenärerna har genomförts. I början av året låg fokus på informationen kring det nya Resekortet och Mina sidor. För att stärka vårt varumärke genomfördes den omfattande kampanjen "I love bussen". Två marknadsföringskampanjer för våra sommarerbjudanden samt kampanjer kring Krösatågen och Öresundståg har genomförts. Inför 2011 utformade vi en ny förarhandbok till entreprenörerna/förarna. Nyhetsbrev som vänder sig till entreprenörerna och förarna har utökats i antal och innehållet har på olika sätt förbättrats.

Bussarnas andel av kontanthantering har minskat från 77,8 % 2008 till 46,1 % 2010. Den försäljningskanal som ökar mest är Mina sidor och är nu vår näst största försäljningskanal utanför bussen (näst efter Kundcenter). Antalet medlemmar på Mina sidor är 10 022, vilket är en ökning med 300 % jämfört med 2009.

Utveckla en strategi för prisdifferentiering av olika försäljningskanaler.

Avdelningen har utformat en prisdifferentieringsstrategi för de olika försäljningskanalerna. Denna strategi kommer att tas i bruk så snart SMS-biljetter och prenumeration via Minas sidor finns tillgängliga. Ambitionen är att lansera prisdifferentiering till kund hösten 2011.

Utveckla nya försäljningskanaler så som t.ex. SMS-biljett, köp av enkelbiljett via Internet samt vidareutveckla köpa via Mina sidor.

Under året har betalkortsterminaler installerats i samtliga bussar. Upphandling av SMS-betalningsleverantör har genomförts och ambitionen är att SMS-biljetter ska lanseras före sommaren 2011. Arbetet med att vidareutveckla Mina sidor har fortsatt under hela året och funktionen har på olika sätt blivit bättre och bland annat har en resegarantimodul utvecklats, där resenärerna kan få sin resegarantiersättning utbetald via Mina sidor. Modulen tas i drift under februari 2011.

Förbättra säkerheten kring hantering av kontanter på Kundcenter.

Nytt kassaskåp har köpts in och rutiner kring tömning och växelkassor har förbättrats. Ett värdeskåp har inskaffats som används för att få undan sedlar från kassan. En utvärdering har genomförts under året för att byta kassasystem, vilket kommer att ske under våren 2011.

Tydliggöra målet för minskningen av kontanthantering.

Arbetet kvarstår under 2011.

Förbättra informationsspridningen inom avdelningen.

Rutiner för hur den interna informationen ska spridas har tydliggjorts.

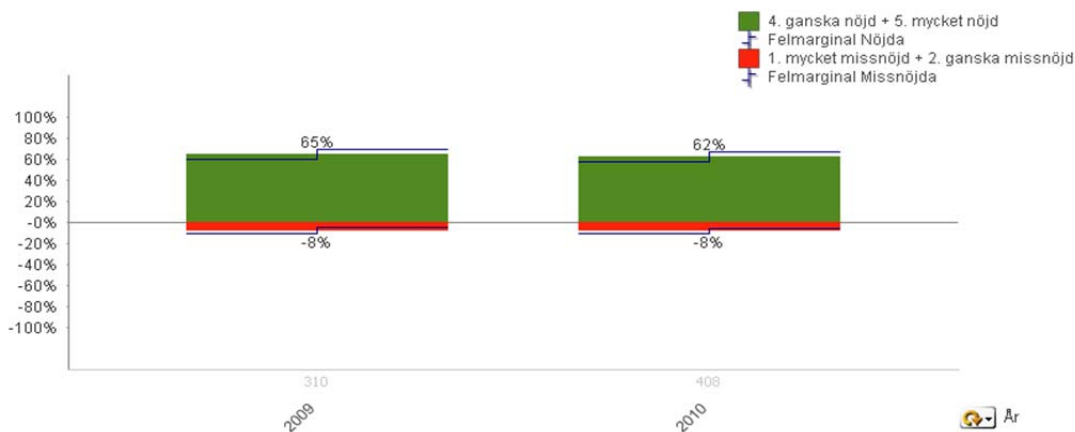
Utvärdera och effektivisera utvalda arbetsprocesser inom avdelningen.

Under året har arbetsprocessen kring hanteringen av resegarantier utvärderats och rutinerna har effektiviserats. Rutinerna kring utskick av taxemeddelanden till entreprenörerna har också utvärderats och förbättrats. Arbetet med framtagning av statistik och rapporter har förtydligats och omstrukturerats. Fler arbetsprocesser kommer att utvärderas under 2011.

Ytterligare händelser

Sedan ett antal år tillbaka är länstrafiken med i Kollektivtrafikbarometern, som är en landsomfattande kvalitets-, attityd- och resvaneundersökning och som genomförs av landets trafikhuvudmän genom branschföreningen Svensk Kollektivtrafik. Tolv gånger varje år ställs en mängd frågor, som bl.a. berör bolagets trafikutbud, prissättning och resandet, till slumpmässigt utvalda kronobergare. Under 2010 har 1 200 personer intervjuats.

Under 2010 är resenärerna i Kronoberg (de som reser minst en gång i månaden) inte lika nöjda med kollektivtrafiken i länet jämfört med 2009. NKI (Nöjd Kund Index) minskar från 65 % nöjda resenärer 2009 till 62 % nöjda resenärer 2010. Genomsnittet på hur nöjda resenärerna är med Kollektivtrafiken i Sverige är 63 % vilket är en minskning med 5 % jämfört med 2009.



Fråga: Hur nöjd är du sammanfattningsvis med Länstrafiken Kronoberg?

Efter en viss återhämtning under det andra halvåret och i Växjö stadstrafik har den negativa utvecklingen vänt och 64 % procent av resenärerna är nöjda. Det är en ökning med 4 % jämfört med 2009. Resenärerna är överlag mindre nöjda service och kvalitet under 2010. Glädjande är dock att fler

resenärer upplever länstrafiken som mer lyhörd. Resultatet i kollektivtrafikbarometern visar också att det är färre som reser kollektivt i länet jämfört med riket. Barometern visar också att resor över 20 km ökar kraftigt och att det är fler kvinnor än män som reser kollektivt. Det fortsatta arbetet i Kvalitetslyftet kommer ta stor hänsyn till resultatet i Kollektivtrafikbarometern.

Koppling till det regionala utvecklingsarbetet

Länstrafikens arbete är kopplat till Infrastruktur och kommunikationer i det regionala utvecklingsprogrammet för södra Småland och särskilt till målen för att öka resandet med kollektivtrafik med 50 % fram till år 2020, och minska kontanthantering på bussar och tåg.

Serviceresor

Serviceresor utför färdtjänst, riksfärdtjänst och kompletteringstrafik på uppdrag av regionförbundets medlemmar, Alvesta, Ljungby, Tingsryd, Uppvidinge, Växjö och Älmhult. På uppdrag av Landstinget Kronoberg svarar Serviceresor för sjukresor inom länet. Serviceresors uppgift är att samordna resorna på bästa möjliga sätt. Resorna utförs av entreprenörer som kör trafiken med mindre fordon, så kallade servicefordon, vilka är speciellt anpassade för resenärer med funktionshinder.

Fokus 2010

Under 2010 kommer ett förslag till beslut att läggas fram om ett nytt bokningsprogram för Serviceresor alternativt att utveckla det befintliga systemet. Beslutet verkställs under året.

I juni tog styrelsen beslut om att utveckla nuvarande bokningssystem mot det som i dagligt tal kallas "omvänd fakturering". Arbetet påbörjades under hösten och kommer att sjösättas under våren 2011. Parallellt utvecklas två andra tjänster:

- Bokning av färdtjänstresa via webb – klart våren 2011
- SMS-tjänst avseende meddelande när bilen närmar sig hämtningsplatsen – klart våren 2011

En viss intern omorganisation planeras där dirigeringen ska renodlas vilket innebär att delar av personalen får fasta tjänster på dessa platser.

Samtlig personal har erhållit "fast anställning" under året och en viss renodling har skett. Det pågår ett kontinuerligt arbete för att utveckla kvaliteten på de olika arbetsuppgifterna.

Kvalitetssäkra serviceresors arbete genom analys av in- och utgående samtal.

I tillståndet för telefoninspelning ingår inte rättigheten att avlyssna samtal utom i de fall då det råder delade meningar mellan kund och Serviceresor eller en operatör vill kontrollera sitt eget samtal. Under hösten har ett arbete påbörjats med extern medlyssning. Varje person ska lyssna av minst fem samtal och betygssätta dem varje månad.

Ett omfattande arbete med att effektivisera Serviceresors arbete och höja kvaliteten såväl hos Serviceresor som hos entreprenörerna har påbörjats.

Ett externt verktyg – Kundbarometern (Anbarö) –

	2009		2010	
	%	Plats	%	Plats
Centralen	90	15	92	11
Resan	96	5	95	11
Helheten (centralen/resan)	94	8	93	12

som Serviceresor gick med i 2009 har legat nere halva året på grund av frågan om dess laglighet. För att kompensera bortfallet och bygga upp en större databas har antalet tillfrågade ökat från september 2010. Nu tillfrågas två färdtjänstresenärer och två sjukresenärer varje dygn mot tidigare en av varje. Kundbarometern är en samverkan genom Svensk kollektivtrafik och för närvarande 18 beställningscentraler. Barometern mäter hur nöjd kunden är med beställningscentralen, entreprenören och hela resan. Av tabellen framgår att kundnöjdheten minskat något mellan år 2009 och 2010.

Avtalen med Serviceresors entreprenörer går ut i juni 2012. Upphandlingen bör vara klar i juni 2011 för att ge utrymme åt fordonsbeställningar och annan teknisk utrustning. Detta innebär att arbetet med att ta fram ett anbudsunderlag måste påbörjas under våren 2010.

Upphandlingen har påbörjats i två steg under året. Steg ett med överläggningar med tjänstemän och politiker om krav, miljöfrågor, viten m.m. Steg två med en första kvalificeringsrunda för att få rätt att lämna anbud. I december fastställde styrelsen förfrågningsunderlaget som skickats ut. Anbudstiden går ut den 16 januari 2011.

Ytterligare händelser

Serviceresor har under 2010 "förmedlat" drygt 240 000 sjukresor och resor med färdtjänst, riksfärdtjänst och kompletteringstrafiken.

Antalet resor 2008–2010

	År			Ökning /minskning 2009 - 2010
	2008	2009	2010	
Alvesta kommun färdtjänst	15 804	13 992	14 012	20
Ljungby kommun färdtjänst	26 069	24 056	26 285	2 229
Tingsryds kommun färdtjänst	7 316	7 411	8 000	589
Uppvidinge Färdtjänst	6 870	7 372	7 565	193
Växjö kommun färdtjänst	69 089	69 187	72 052	2 865
Älmhults kommun färdtjänst	7 258	7 555	9 401	1 846
Summa Färdtjänst	132 406	129 573	137 315	7 742
Sjukresor	93 013	84 811	88 044	3 233
Förvaltningsresor/daglig verksamhet	5 770	6 952	6 073	-879

Ökningen mellan 2009 till 2010 har varit:

- Färdtjänst 7 742 (6 %)
- Sjukresor 3 233 (3,8 %)

En trolig orsak till resandeökningen är att året började med en svår vinter med mycket snö och kyla och att vintern kom redan i slutet av november.

- Resegarantin som togs i bruk först från januari 2009 visar på en ökning från 93 ärenden 2009 till 232 ärenden 2010. Utöver dessa har kompensation skett på annat sätt i ca 50 ärenden.

- Under hösten togs även beslut av styrelsen om att minska på bokningstiden (öppetiden) för centralen och att byta telefonnummer till ett som inte är gratis.

Koppling till det regionala utvecklingsprogrammet

Serviceresor arbete är kopplat till områdena "Infrastruktur och kommunikationer" och "Livskraft" i det regionala utvecklingsprogrammet.

Administration

Regionförbundets avdelning för administration arbetar med intern förvaltning, personaladministration, IT-stöd, övergripande informations- och kommunikationsarbete och administrativt stöd till förbundets politiska ledning och förtroendevalda. Avdelningen är "dörren in" i organisationen och ska på ett enkelt och tydligt sätt kunna spegla regionförbundets verksamhet.

Fokus 2010

Administrativt stöd till förbundets politiska ledning och förtroendevalda.

Under året har fullmäktige haft fyra sammanträden, varav ett ägde rum i Tingsryd. Styrelsen har sammanträtt vid åtta tillfällen varav juni-sammanträdet var i form av utvecklingsdagar.

Arbetsutskottet och trafikutskottet har sammanträtt vid tio respektive 13 tillfällen.

Öka tillgängligheten till och insynen i den politiska dagordningen genom att publicera styrelsens och fullmäktiges handlingar på vår webbplats.

Genomförs under våren 2011.

Utveckla och kvalitetssäkra regionförbundets dokumenthanteringssystem för att garantera en säker och effektiv IT-drift.

IT-avdelningen har påbörjat arbetet med det interna dokumenthanteringssystemet.

Kvalitetssäkra ärendehantering: fler personer ska kunna förstå och hantera arkiv, diarium och post så att det inte är beroende av ett fåtal personer.

Regionförbundets administrativa avdelning har under 2010 fortlöpande arbetat med kvalitetssäkringen i ärendehantering genom att erbjuda samtliga handläggare utbildning i ärendehantering och arkivering. Regionförbundets ärendehanteringssystem PACT har vidareutvecklats för att förenkla för handläggarna.

Slutföra arkiveringen av handlingar/akter skapade före 2007.

Slutarkiveringen av handlingar och akter skapade före 2007 har visat sig vara ett större arbete än beräknat och väntas pågå under hela 2011 och en bit in på 2012.

Förbättra regionförbundets externa informationsarbete genom webbplatsen, uppdaterat informationsmaterial och strategiskt mediearbete.

Inom informations- och kommunikationsområdet har regionförbundet arbetat med en rad strategiska frågor. Ledningsgruppen har genomfört ett varumärkesarbete som har resulterat i en varumärkesplattform och de tre ledorden: Möten, Möjligheter och Mervärde. Ledningsgruppen arbetade även fram en reviderad kommunikationspolicy som antogs av förbundsfullmäktige i

december. Det externa informationsarbetet har förbättrats genom webbplatsen www.rfss.se, uppdaterat informationsmaterial och ett strategiskt mediearbete.

Utveckla regionförbundets interna information genom bland annat intranätet.

Under året har regionförbundets interna information förbättrats genom ett uppdaterat intranät kallat "Insidan".

Utveckla dialogen med medlemmarna (medlemsdialog).

Under året har dialogen med medlemmarna varit föremål för diskussion främst inom informations- och kommunikationsarbetet. Arbetet leder till en ökad närvaro vid medlemmarnas fullmäktigemöten, en översyn av förbundets informationskanaler såsom nyhetsbrevet regionalnytt och webben.

Se till att medarbetarutbildning genomförs.

Den administrativa avdelningen ansvarar för personaladministrativa frågor, tillsammans med ekonomiavdelningen. Ett omfattande arbete har bedrivits med stort engagemang och deltagande av samtliga avdelningar när det gäller synen på Medarbetarskapet. Arbetet har genomsyrat vårt gemensamma och övergripande arbetssätt internt. Som ett led i arbetet har cheferna påbörjat ett Chefsprogram med kunskapsuppbyggnad och grupputveckling för att säkerställa ett gott ledarskap.

Verka för att samverkansformer utvecklas i enlighet med nytt samverkansavtal och genomförd psykosocial undersökning.

Samverkansgruppen har tagit form och träffats fyra gånger under 2010. Arbetet med den psykosociala undersökningen fortlöper tillsammans med Hälsoforum, där en uppföljning är planerad.

Aktivt verka för framtagande av kompetensutvecklingsplaner.

Arbetet kvarstår under 2011.

Slutföra projekt Sydnet och eventuellt utarbeta förslag till dess efterföljare.

I juni ställde sig styrelsen bakom en förlängning av IT-samverkan mellan kommunerna och landstinget i projektet Sydnet. På uppdrag av medlemmarna kartlägger regionförbundet samverkansmöjligheter inom bland annat internet, geografiskt informationssystem och strömmande media. Syftet är att minska huvudmännens gemensamma kostnader relaterade till IT-system.

Fortsätta arbetet i Sydlink.

Regionförbundet har inte någon roll i projekt Sydlink, vilket angavs i verksamhetsplan 2010.

Ytterligare händelser 2010

Den administrativa avdelningen har tagit ett övergripande ansvar för att se över de interna policydokumenten, vilket har resulterat ibland annat en upphandlingspolicy och en resepolicy. Arbetet är ett led i att kvalitetssäkra den interna förvaltningen och organisationens övergripande riktlinjer.

Koppling till det regionala utvecklingsprogrammet

Avdelningen bidrar till att målen i det regionala utvecklingsprogrammet uppnås genom att vara en resurs för hela regionförbundet.

Ekonomi

Regionförbundets ekonomiavdelning är en stödfunktion för regionförbundets verksamhet. Avdelningen ansvarar för regionförbundets budget, bokföring, bokslut, ekonomistyrning, ekonomiska uppföljningar samt all övrig ekonomihantering. Ekonomiavdelningen arbetar aktivt för att få en ökad kostnadsmedvetenhet i organisationen och har det övergripande ansvaret för att regionförbundets uppsatta mål om god ekonomisk hushållning följs.

Fokus 2010

Ett nytt gemensamt personaladministrativt system ska införas.
Klart.

Ett system för inskanning av regionförbundets fakturor ska införas.
Klart.

Möjligheten att skicka och ta emot elektroniska fakturor ska utredas.
Utredningen är genomförd. Införande kommer tidigast att ske under 2011-2012.

Lönesystemet, ekonomisystemet och likviditetshanteringen ska dokumenteras tydligare.
Klart.

Regionförbundets attestantförteckning ska förtydligas beträffande ansvariga attestanter och ersättare.
Klart.

Ett reglemente och uppföljningsplan för intern kontroll ska upprättas.
Klart.

En upphandlingspolicy ska upprättas.
Klart, upphandlingspolicyen fastställd i regionfullmäktige 17 december 2010.

Regionförbundets gemensamma kostnader ska fördelas tydligare.
Klart.

Ekonomiavdelningen ska verka för att få till stånd en ökad kostnadsmedvetenhet inom organisationen, bland annat genom att bryta ner budgeten för 2010 på avdelningsnivå för att få ett tydligare kostnadsansvar.
Klart, budgetförändringar är genomförda.

Ett nytt system för utbetalning av ersättningar till Länstrafikens trafikentreprenörer ska införas.
Klart.

Tillsammans med övriga inblandade län ska gemensamma rutiner för kostnads- och intäcksredovisningen av Öresundstågen införas.
Delvis klart, det är ett fortlöpande arbete att utveckla gemensamma rutiner.

Ekonomiska rutiner ska upprättas för Länstrafikens nya försäljningskanaler.
Klart för de försäljningskanaler som hittills införts.

Upplösa den nuvarande pensionsstiftelsen hos SKL och göra en gemensam pensionsupphandling tillsammans med länets åtta kommuner.

Klart.

Koppling till det regionala utvecklingsprogrammet

Avdelningen bidrar till att målen i det regionala utvecklingsprogrammet uppnås genom att vara en resurs för hela regionförbundet.

Regionförbundet och bolag

Regionförbundet södra Småland äger och har intressen i ett antal aktiebolag/ekonomiska föreningar.

AB Destination Småland

Regionförbundet äger sedan 2009-04-01 bolaget AB Destination Småland. Viktiga uppgifter för bolaget är marknadsföring av varumärket Småland, produktutveckling, kompetenshöjande aktiviteter och samordning av smålandslänens och kommunernas stöd till besöksnäringen.

Sideum Innovation AB

Regionförbundet äger sedan 2008-12-01 bolaget Sideum Innovation AB. Från och med 2010 är bolagets verksamhet integrerad i regionförbundet. Bolaget planeras att bli vilande efter det att årsredovisningen för 2010 har fastställts av bolagsstämman.

Almi Företagspartner Kronoberg AB

Regionförbundet äger 49 % i bolaget Almi Företagspartner Kronoberg AB. Almis verksamhet handlar till stor del om finansiering, riskkapital, rådgivning, innovation och nyföretagande.

Övriga föreningar/bolag

Regionförbundet har dessutom mindre andelar i följande föreningar/bolag:

Inkubatorn AB

Öresundståg AB

Bussgods Sverige ekonomisk förening

SmartPak Sverige AB

AScan ekonomisk förening

AB Transitio

Samtrafiken i Sverige AB

Kust till Kust AB

Bilagor

Bilaga 1. Vi styr regionförbundet

Förbundsfullmäktige

Förbundsfullmäktige har sammanträtt vid fyra ordinarie sammanträden och ett extrainsatt sammanträde under 2010. Samtliga sammanträden har ägt rum på Videum Science Park i Växjö, förutom sammanträdet i oktober som ägde rum i Tingsryd.

Förbundsfullmäktiges presidium

Ordförande	Ann-Charlotte Wiesel (m)
1:e vice ordf.	Gerd Lansler (kd)
2:e vice ordf.	Carl-Olof Bengtsson (s)

Förbundsfullmäktige 2010-12-31

Medlem	Ledamot	Ersättare
Alvesta	Robert Olesen (s)	Rose-Marie Larsson (s)
	Sven Sunesson (c)	Tomas Haraldsson (c)
	Mats Johnsson (m)	Thomas Johnsson (m)
Lessebo	Monica Widnemark (s)	Evert Nilsson (s)
	Jan-Olof Franzén (m)	Örjan Davoust (m)
Ljungby	ClasGöran Carlsson (s)	Harriet Kristensson (s)
	Ann-Charlotte Wiesel (m)	Jan Sahlin (m)
	Carina Bengtsson (c)	Karl-Gustaf Sundgren (c)
	Kjell Jormfeldt (mp)	Kerstin Wiréhn (v)
Markaryd	Bengt Germundsson (kd)	Yngve Sunesson (c)
	Joakim Pohlman (s)	Ingrid Sundman (s)
Tingsryd	Arne Karlsson (m)	Inge Strandberg (m)
	Barbro Svensson (s)	Mikael Jeansson (s)
Uppvidinge	Peter Lindman (s)	Monika Hammarström (s)
	Åke Carlsson (c)	Torbjörn Gustavsson (c)

Växjö	Bo Frank (m)	Catharina Carlsson (m)
	Lena Wibroe (m)	Peter Norrman (m)
	Nils Posse (m)	Roland Gustbée (m)
	Gunnar Elm (c)	Malin Nilsson Kind(c)
	Nils Fransson (fp)	Gunnar Nordmark (fp)
	Peter Ekberg (kd)	Kerstin Gadd (kd)
	Charlotta Svanberg (s)	Tony Lundstedt (s)
	Carl-Olof Bengtsson (s)	Ann-Kristin Lindquist (s)
	Gunnar Storbjörk (s)	Martin Edberg (s)
	Åsa Karlsson Björkmarker (s)	Amelie Asp (s)
	Carin Högstedt (v)	Anders Mårtensson (v)
	Mats Öhrn (mp)	Ulrika Eckeskog (mp)
Älmhult	Bodil Hansen (m)	Soili Lång-Söderberg (m)
	Elizabeth Peltola (c)	Marie Olofsson (c)
	Monica Haider (s)	Ingemar Almkvist (s)
Landstinget	Suzanne Frank (m)	Göran Giselsson (m)
Kronoberg	Ingemar Swalander (m)	Pernilla Sjöberg (m)
	Kent Alriksson (m)	Sonja Emilsson (m)
	Annelill Davidsson (c)	Bruno Edgarsson (c)
	Rolf Sällryd (kd)	Harald Bergström (kd)
	Gerd Lansler (kd)	Rut Björkström (kd)
	Rolf Andersson (fp)	Rolf Bengtsson (fp)
	Karin Sjöblom (fp)	Bodil Ramshammar (fp)
	Anna Fransson (s)	Ricardo Salsamendi (s)
	Michael Sjöo (s)	Mayken Nilsson (s)
	Stefan Fredriksson (s)	Roland Johansson (s)
	Rose-Marie Jönsson Neckö (s)	Anders Nyberg (s)
	Ragnar Lindberg (s)	Camilla Häård-Andersson (s)
	Agneta Eriksson (v)	Lennart Värmbly (v)
	Tryggve Svensson (v)	Marita Bengtsson (mp)

Förbundsstyrelsen

Förbundsstyrelsen har sammanträtt vid åtta tillfällen under 2010. Förbundsstyrelsens samtliga sammanträden har ägt rum på Videum Science Park, förutom utvecklingsdagarna i juni i Kosta, Lessebo kommun, och decembermötet i Linneryd, Tingsryds kommun.

Förbundsstyrelsens presidium

Ordförande	Marie-Louise Hilmersson (c)
1:e vice ordf.	Bo Frank (m)
2:e vice ordf.	Monica Haider (s)

Förbundsstyrelsen 2010-12-31

Ledamot	Ersättare
Marie-Louise Hilmersson (c)	Gunnar Elm (c)
Bo Frank (m)	Ann-Charlotte Wiesel (m)
Monica Haider (s)	Michael Sjöo (s)
Suzanne Frank (m)	Kent Alriksson (m)
Arne Karlsson (m)	Margaretha Löfström (m)
Margareta Schlee (m)	Mats Johnsson (m)
Lena Karlsson (c)	Elizabeth Peltola (c)
Gunnar Nordmark (fp)	Charlotte Branting (fp)
Bengt Germundsson (kd)	Rolf Sällryd (kd)
ClasGöran Carlsson (s)	Joakim Pohlman (s)
Charlotta Svanberg (s)	Barbro Svensson (s)
Anna Fransson (s)	Peter Lindman (s)
Monica Widnemark (s)	Rose-Marie Jönsson Neckö (s)
Robert Olesen (s)	Kjell Jormfeldt (mp)
Carin Högstedt (v)	Anders Mårtensson (v)

Arbetsutskott

Under 2010 har arbetsutskottet sammanträtt vid elva tillfällen.

Ledamot	Ersättare
Ordf. Marie-Louise Hilmersson (c)	Lena Karlsson (c)
1:e vice ordf. Bo Frank (m)	Bengt Germundsson (kd)
2: e vice ordf. Monica Haider (s)	Anna Fransson (s)
Suzanne Frank (m)	Gunnar Nordmark (fp)
Charlotta Svanberg (s)	ClasGöran Carlsson (s)

Trafikutskott

Ledamot
Ordf. Rolf Sällryd (kd)
1:e vice ordf. Gunnar Nordmark (fp)
2:e vice ordf. Monica Widnemark (s)
Ann-Charlotte Wiesel (m)
Charlotta Svanberg (s)

Tillväxtberedning

Ledamot
Ordf. Mats Johnsson (m)
1:e vice ordf. Gunnar Storbjörk (s)
Chatarina Carlsson (m)
Ingemar Swalander (m)
Carina Bengtsson (c)
Charlotte Branting (fp)
Bengt Germundsson (kd)
Rose-Marie Jönsson Neckö (s)
Stefan Fredriksson (s)
Åsa Karlsson Björkmarker (s)
Anders Mårtensson (v)

Infrastrukturberedning

Ledamot
Ordf. Gunnar Nordmark (fp)
1:e vice ordf. Rolf Sällryd (kd)
2:e vice ordf. Monica Widnemark (s)
Roland Gustbée (m)
Ann-Charlotte Wiesel (m)
Bruno Edgarsson (c)
Sven Sunesson (c)
Robert Olesen (s)
Carl-Olof Bengtsson (s)
Barbro Svensson (s)
Agneta Eriksson (v)



REGIONFÖRBUNDET
SÖDRA SMÅLAND

Välfärdsberedning

Ledamot
Ordf. Kent Alriksson (m)
Vice ordf. Conny Simonsson (s)
Kerstin Laakso-Rungegård (m)
Willemo Carlsson (m)
Åke Carlsson (c)
Ingegerd Lennartsson (fp)
Gerd Lansler (kd)
Camilla Häård Andersson (s)
Ingemar Almkvist (s)
Ester Petersson (s)
Kjell Jormfeldt (mp)

Klimatkommissionen

Ledamot
Marie-Louise Hilmersson (c), ordf.
Carl-Olof Bengtsson (s)
Anna Tenje (m)
Kjell Formfeldt (mp)
Susann Diesner (fp)
Peter Ekberg (kd)
Ylva Jönsson (v)

Kulturrapportörer

Margareta Schlee (m)
Ros-Marie Jönsson Neckö (s)

Revisorer

Ledamot
Ordf. Gun Lindell (s)
Vice ordf. Bodil Hansen (m)
Ledamot Berth Karlén (kd)

Valberedning

Ledamot	Ersättare
Ordf. Elizabeth Peltola (c)	Annelill Davidsson (c)
Vice ordf. Gunnar Storbjörk (s)	Ragnar Lindberg (s)
Bo Frank (m)	Suzanne Frank (m)
Harald Bergström (kd)	Ruth Björkström (kd)
Karin Sjöblom (fp)	Rolf Bengtsson (fp)
Carin Högstedt (v)	Lennart Värmbly (v)
Kjell Jormfeldt (mp)	Mats Öhrn (mp)

Sideum Innovation AB, 556677-0300, styrelse

Ledamot	Ersättare
Ordf. Marie-Louise Hilmersson (c)	Lena Karlsson (c)
Vice ordf. Bo Frank (m)	Gunnar Nordmark (fp)
Monica Haider (s)	Anna Fransson (s)
Suzanne Frank (m)	
Charlotta Svanberg (s)	

Förtroendevalda revisorer – Sideum Innovation AB, 556677-0300

Ledamot	Ersättare
Gun Lindell (s)	Bodil Hansen (m)

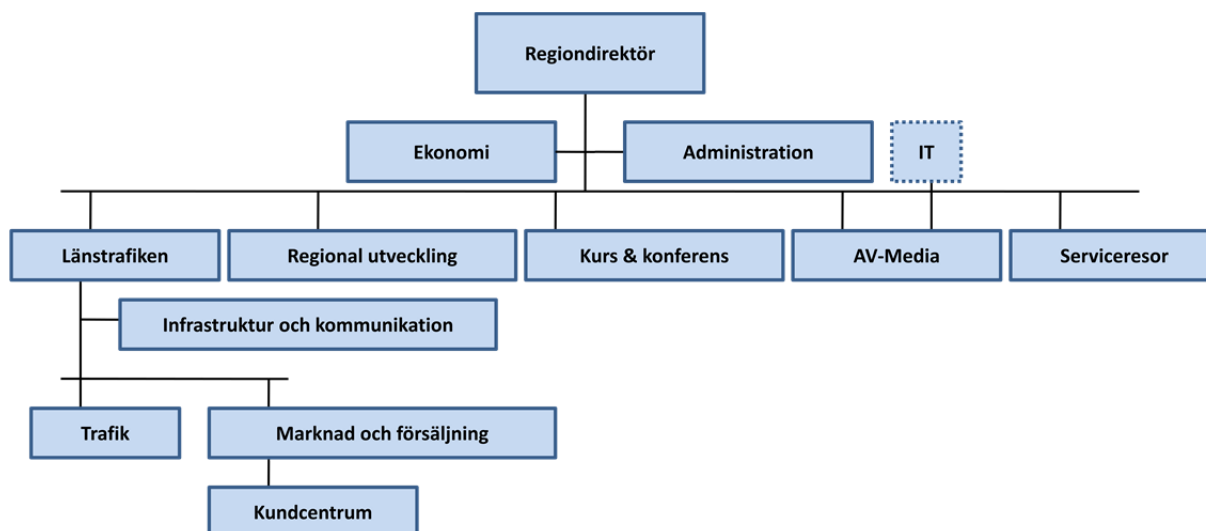
AB Destination Småland, 556672-3002, styrelse

Ledamot	Ersättare
Ordf. Gunnar Elm (c)	Milicia Dragas (m)
Vice ordf. Monica Widnemark (s)	Camilla Håård Andersson (s)
Ingemar Swalander (m)	Gerd Lansler (kd)
Margareta Artéus-Thor (fp)	
Carin Högstedt (v)	

Förtroendevalda revisorer – AB Destination Småland, 556672-3002

Ledamot	Ersättare
Gun Lindell (s)	Berth Karlén (kd)

Bilaga 2. Tjänstemannaorganisation vid Regionförbundet södra Småland 100201



Tjänstemannaorganisationen leds av regiondirektören. Under regiondirektören leds Länstrafiken Kronoberg av trafikdirektören som även är ställföreträdande regiondirektör. Nedan beskrivs kortfattat respektive verksamhetsavdelning vad gäller uppdrag och personella resurser.

Arbetsutskottet gav under hösten regiondirektören i uppdrag att se över organisationen för att platta ut och gifta samman delarna. Den nya organisationen infördes första kvartalet 2010.

Regional utveckling

Avdelningen för regional utveckling har formats under 2009 från att tidigare ha utgjort en integrerad del av kansliet. Avdelningen ansvarar för merparten av arbetet med det regionala utvecklingsprogrammet, dock inte infrastrukturfrågorna, och den samordnande rollen som regionförbundet har för sina medlemmar.

Vid avdelningen finns utöver chefen 17 anställda motsvarande 15,5 heltidstjänster. 6,45 heltidstjänster är projektfinansierade.

Staben för infrastruktur och kommunikation

Regionförbundets uppdrag inom området infrastruktur och kommunikationer är att långsiktigt utveckla hållbara infrastrukturen för transporter och kommunikationer i samråd med omvärlden. Infrastruktur- och kommunikationsavdelningen har tre huvudsakliga arbetsområden: infrastrukturplanering, trafikupphandlingar samt finansieringslösningar för infrastrukturens utbyggnad. Därutöver ansvarar även för den tågtrafik som länstrafiken är involverad i.

Staben består av fyra heltidstjänster varav en är projektfinansierad. Organisatoriskt ligger avdelningen under tjänsten biträdande regiondirektör.

AV-Media

AV-Media Kronoberg är en länsresurs med avseende på media och IT i skolan. Medieinformatörer och IT-pedagoger serverar med information, inspiration och utbildning till Kronobergs läns skolor, förskolor, kommunala förvaltningar, bibliotek, studieförbund och kommunalt understödda föreningar.

På avdelningen finns utöver chefen elva anställda, varav fyra IT-pedagoger, sex medieinformatörer och en tekniker motsvarande 9,0 heltidstjänster.

Kurs och konferens

Kurs och konferens har som mål att genom dialog och aktiv omvärldsbevakning erbjuda aktuell och relevant kompetensutveckling till anställda och förtroendevalda i offentlig organisation. Verksamheten finansieras helt genom deltagaravgifter.

Vid avdelningen finns utöver chefen två anställda på heltidstjänster.

Serviceresor

Regionförbundets avdelning Serviceresor arbetar med samhällsbetalda resor, färdtjänst och riksfärdtjänst i sex av länets åtta kommuner, sjukresor åt Landstinget Kronoberg i hela länet samt regionsjukhusen och kompletteringstrafik i hela länet.

Vissa personal- och tjänsteförändringar har skett under året och vid årsskiftet var det utöver chefen 17 anställda motsvarande 15,7 heltidstjänster.

Länstrafiken Kronoberg

Under trafikdirektören är länstrafiken indelad i två direkt underställda enheter.

Trafikavdelning

Avdelningen ansvarar för länets linjetrafik och skolskjutstrafik i sju kommuner samt dagcenter och särskola i Alvesta och Växjö kommun. Sammanlagt är det 298 fordon vars uppgifter planeras och leds av trafikplanerarna. Ett viktigt inslag i arbetet är kontakter med skolorna, de kommunala förvaltningarna och entreprenörerna. Kontroll av fordonen samt trafiknära system som t.ex. biljettsystemet och fordonsdatorer. Sammanlagt finns det 50 entreprenörer som utför trafikuppgifter åt länstrafiken.

Vid trafikavdelningen finns utöver chefen sju anställda på heltidstjänster.

Marknad/Försäljning

Marknads- och försäljningsavdelningen ansvarar för intern och extern information och marknadsföring av Länstrafiken Kronobergs verksamhet. I avdelningens ansvar ingår också uppgifter som är kopplade till försäljning så som t.ex. taxor, fakturering, försäljningskanaler, resevillkor/resegarantier. Utbildning av förare, skolkortsadministration samt framtagning av statistik och rapporter är arbetsuppgifter som avdelningen också ansvarar för. Länstrafikens Kundcenter ingår också i avdelningen.

På avdelningen finns utöver chefen 15 anställda motsvarande 13,6 heltidstjänster och två timanställda.

Utav dessa tjänster är sex heltidstjänster placerade på kansliet och resterande tjänster är placerade på kundcenter.

Administration

Regionförbundets avdelning för administration arbetar med intern förvaltning, personaladministration, IT-stöd, övergripande informations- och kommunikationsarbete och administrativt stöd till förbundets politiska ledning och förtroendevalda. Avdelningen är "dörren in" i organisationen och ska på ett enkelt och tydligt sätt kunna spegla regionförbundets verksamhet för omvärlden.

Vid avdelningen finns utöver chefen tolv anställda motsvarande 11,45 heltidstjänster .

Ekonomi

Vid avdelningen handläggs ekonomifrågor för hela regionförbundet. Man bereder förslag till budget, taxor för Länstrafiken Kronoberg samt upphandling/avtalsfrågor för trafik. Vid avdelningen sköts den löpande bokföringen med tillhörande in- och utbetalningar m.m. Årsbokslut upprättas.

Vid avdelningen finns utöver chefen sex anställda på heltidstjänster.

Resultaträkning

	Not	2010	2009
Verksamhetens intäkter	2	438 958	390 388
Verksamhetens kostnader	3	-628 410	-580 575
Avskrivningar	4	-7 674	-3 510
Verksamhetens nettokostnader		-197 126	-193 697
Medlemsbidrag	5	217 733	191 396
Finansiella intäkter	6	333	367
Finansiella kostnader	7	-1 312	-1 191
Resultat före extraordinära poster		19 628	-3 125
Årets förlust	8	19 628	-3 125

Balansräkning

	Not	2010-12-31	2009-12-31
Tillgångar			
Anläggningstillgångar			
Materiella anläggningstillgångar			
Maskiner och inventarier	4	48 555	49 427
Finansiella anläggningstillgångar	9	455	401
Summa anläggningstillgångar		49 010	49 828
Omsättningstillgångar			
Fordringar	10	133 835	106 917
Kassa och Bank	11	75 549	45 659
Summa omsättningstillgångar		209 384	152 576
Summa tillgångar		258 394	202 404
Eget kapital, avsättningar och skulder			
Eget kapital			
Eget kapital	12	24 958	28 553
Årets förlust	8	19 628	-3 125
Summa eget kapital		44 586	25 428
Avsättningar			
Avsättning för pensioner och liknande förpliktelser	13	-	3 629
Skulder			
Långfristiga skulder	14	28 030	29 440
Kortfristiga skulder	15	185 778	143 907
Summa eget kapital, avsättningar och skulder		258 394	202 404
Panter och ansvarsförbindelser			
Panter och därmed jämförliga säkerheter		Inga	Inga
Ansvarsförbindelser		Inga	Inga

Kassaflödesanalys

	Not	2010	2009
Den löpande verksamheten			
Årets resultat	8	19 628	-3 125
Eget kapital FoU Valfärd	12	-470	-
Justering för poster som inte ingår i kassaflödet			
Av- och nedskrivningar	4	7 674	3 510
Ianspråktaga avsättningar	13	-3 629	-1 863
Övriga ej likviditetspåverkande poster	4	51	173
Medel från verksamheten före förändring av rörelsekapital		23 254	-1 305
Ökning/minskning kortfristiga fordringar	10	-26 918	-13 290
Ökning/minskning kortfristiga skulder	15	41 871	26 764
Kassaflöde från den löpande verksamheten		38 207	12 169
Investeringsverksamheten			
Investering i materiella anläggningstillgångar	4	-6 853	-10 016
Statsbidrag materiella anläggningstillgångar	4	-	524
Investering i finansiella anläggningstillgångar	9	-54	-219
Kassaflöde från investeringsverksamheten		-6 907	-9 711
Finansieringsverksamheten			
Amortering av skuld	14	-1 410	-1 410
Kassaflöde från finansieringsverksamheten		-1 410	-1 410
Årets kassaflöde	11	29 890	1 048
Likvida medel vid årets början	11	45 659	44 611
Likvida medel vid årets slut	11	75 549	45 659

Noter

Not 1 Redovisnings- och värderingsprinciper

Allmänna redovisningsprinciper och eventuella avvikelser

Årsredovisningen har upprättats enligt Lag (1997:614) om kommunal redovisningslag (KRL), tillämpliga delar i Kommunallag (1991:900) 8 kap och utfärdade rekommendationer från Rådet för kommunal redovisning.

Ingen förändring av redovisningsprinciperna har gjorts mellan 2009 och 2010.

Tillämpade redovisningsprinciper

Anläggningstillgångar har i balansräkningen tagits upp till anskaffningsvärdet med avdrag för av- och nedskrivningar. Beloppsgräns som gäller vid bokföring på investeringar är ett halvt prisbasbelopp vilket 2010 uppgick till 21 200 kronor. Under detta belopp bokförs hela kostnaden på driften.

Avskrivningar enligt plan beräknas på ursprungliga anskaffningsvärden och baseras på tillgångarnas bedömda ekonomiska livslängd enligt följande:

Datorer	3 år
Maskiner	5 år
Övriga inventarier	5 år
Tåg	25 år

Interna redovisningsprinciper

Kapitalkostnader består av linjär avskrivning.

Sociala avgifter har bokförts i form av lagstadgade arbetsgivaravgifter.

Not 2 Verksamhetens intäkter

	2010	2009
Trafikintäkter	341 346	338 475
Övriga verksamhetsintäkter	97 612	51 913
SUMMA	438 958	390 388

Not 3 Verksamhetens kostnader

	2010	2009
Trafikkostnader	431 445	434 544
Kostnader för arbetskraft	53 203	50 569
Övriga verksamhetskostnader	143 762	95 462
SUMMA	628 410	580 575

Not 4 Maskiner och inventarier

	2010	2009
Maskiner och inventarier		
Ingående anskaffningsvärden	72 920	63 689
Årets förändringar		
-Årets aktiverade utgifter, Inköp	6 853	10 016
-Årets statsbidrag	-	-524
-Försäljningar och utrangeringar	-9 767	-261
Utgående ackumulerade anskaffningsvärden	70 006	72 920
Ingående avskrivningar	-23 493	-20 071
Årets förändringar		
-Försäljningar och utrangeringar	9 767	88
-Ändrad värdeminskningstid	-51	-
-Avskrivningar	-7 674	-3 510
Utgående ackumulerade avskrivningar	-21 451	-23 493
Utgående restvärde enligt plan	48 555	49 427

Not 5 Medlemsbidrag

	2010	2009
Medlemsbidrag till regionförbundet	47 337	45 570
Skatteväxlingsjustering Landstinget Kronoberg	639	636
Medlemsbidrag AV-Media	6 879	6 725
Medlemsbidrag Länstrafiken Kronoberg	162 878	138 465
SUMMA	217 733	191 396

Not 6 Finansiella intäkter

	2010	2009
Räntor	333	367
SUMMA	333	367

Not 7 Finansiella kostnader

	2010	2009
Räntekostnader	1 312	1 191
SUMMA	1 312	1 191

Not 8 Årets resultat

	2010	2009
Årets resultat enligt resultaträkningen	19 628	-3 125
Resultat enligt balanskravet	19 628	-3 125
Synnerliga skäl enligt KL 8 kap 5§:	-	4 328
SUMMA justerat resultat	19 628	1 203

Not 9 Finansiella anläggningstillgångar

	2010	2009
Aktier och andra andelar i dotterbolag	100	100
Övriga aktier och andelar	355	301
SUMMA	455	401

Not 10 Fordringar

	2010	2009
Kundfordringar	78 289	66 626
Förutbetalda kostnader och upplupna intäkter	38 703	31 440
Mervärdskattefordringar	5 765	3 628
Interimsfordringar pågående projekt	10 952	4 627
Övriga kortfristiga fordringar	126	596
SUMMA	133 835	106 917

Not 11 Kassa och bank

	2010	2009
Kassa	28	28
Bank	75 521	45 631
SUMMA	75 549	45 659

Not 12 Eget kapital

	2010	2009
Ingående eget kapital	24 958	28 553
Årets resultat	19 628	-3 125
Utgående eget kapital	44 586	25 428
Specifikation Eget kapital:		
Eget kapital FoU Valfärd	0	470
(FoU Valfärd och dess verksamhet överfördes till Landstinget Kronoberg 2010 01 01)		
Eget kapital Regionförbundets kansli	4 164	1 151
Eget kapital Länstrafiken Kronoberg:	40 422	23 807
SUMMA Eget kapital Hela Regionförbundet	44 586	25 428
Specifikation Eget kapital Länstrafiken Kronoberg:		
Marknadsföringsåtgärder	850	850
Ökade trafikkostnader	2 000	2 000
Handikappanpassad kollektivtrafik	1 000	1 000
Minskad kontanthantering	500	500
Driftfond	36 072	19 457
SUMMA Eget kapital Länstrafiken	40 422	23 807
Medlemmarnas andel av Länstrafikens driftfond:		
Växjö kommun	5 777	462
Alvesta kommun	3 694	2 428
Lessebo kommun	1 125	349
Ljungby kommun	1 456	1 018
Markaryds kommun	713	551
Tingsryds kommun	1 953	823
Uppvidinge kommun	1 619	456
Älmhults kommun	4 487	3 086
Landstinget Kronoberg	15 248	10 284
SUMMA Driftfond	36 072	19 457

Not 13 Avsättningar för pensioner

	2010	2009
Pensionsåtagande avseende tidigare regiondirektör	-	191
Avsättning pensionsreserv	-	2 730
Löneskatt pensionsåtagande	-	708
Utgående avsättning	0	3 629

Regionförbundet har från och med 2010 tecknat en försäkringslösning för all personal.

Regionförbundet har inga åtaganden om pensionsförmåner till personer med särskild avtalspension eller visstidsförordnande.

Not 14 Långfristiga skulder

	2010	2009
Skulder avseende Öresundståg	28 030	29 440
SUMMA	28 030	29 440

Not 15 Kortfristiga skulder

	2010	2009
Kortfristig del av skulder till kreditinstitut	1 410	1 410
Leverantörsskulder	16 268	11 922
Skatteskulder	3 417	1 791
Löneskulder inkl semesterlöner	3 385	3 629
Övriga kortfristiga skulder	1	41
Statsbidrag	3 269	2 013
Interimsskulder pågående projekt	43 874	19 518
Förutbetalda intäkter och upplupna kostnader	114 154	103 583
SUMMA	185 778	143 907

Not 16 Budgetavräkning

Budgetavräkning inklusive interna poster 2010, belopp i tkr					
Länstrafiken Kronoberg	Kostnader	Kostnader	Intäkter	Intäkter	Avvikelse
	Utfall	Budget	Utfall	Budget	
Förtroendevalda	-1 000	-1 000	0	0	0
Personalkostnader	-15 276	-15 990	0	0	714
Trafikadministration	-17 084	-15 151	69	37	-1 901
Marknadsföring	-4 359	-4 990	0	0	631
Utredningsuppdrag	-908	-1 000	0	0	92
Regiontrafik	-157 456	-164 379	80 711	80 026	7 608
Medlemsbidrag	0	0	162 878	162 878	0
Räntor	0	0	191	500	-309
Växjö Stadstrafik	-45 182	-48 100	24 920	25 583	2 255
Ljungby Stadstrafik	-877	-806	175	120	-16
Älmhults Stadstrafik	-61	-86	0	0	25
Abonnerad skolskjuts	-102 701	-108 500	102 756	108 500	55
Krösatåg	-1 008	-880	0	0	-128
Öresundståg	-67 592	-57 020	60 269	36 508	13 189
Kompletteringstrafik	-1 829	-2 267	126	167	397
Gods	-147	-150	0	0	3
Serviceresor	-69 861	-70 570	69 861	70 570	0
Sjukreseadministration	-2 524	-2 775	2 524	2 775	0
Resultat länstrafiken	-487 865	-493 664	504 480	487 664	22 615
Regionförbundets kansli	Kostnader	Kostnader	Intäkter	Intäkter	Avvikelse
Basverksamhet:	Utfall	Budget	Utfall	Budget	
Revision	-177	-180	90	90	3
Förtroendevalda	-3 244	-3 430	835	1 000	21
Kansli	-7 978	-7 698	3 163	2 735	148
Kurs och konferens	-7 072	-6 670	7 855	7 070	383
Medlemsbidrag			47 977	47 987	-10
Medlemsskap	-493	-513			20
Projektmedel	-3 690	-2 351	1 655		316
Driftstöd	-25 966	-26 070			104
Regional utveckling	-12 305	-12 211	4 826	4 251	481
Infrastruktur och kommunikation	-3 113	-3 135	1 028	936	114
Gemensamma personalkostnader	-8 790	-13 038	8 790	13 038	0
ERB	-130	-150			20
Brysselkontor	-410	-500			90
AV-Media	-8 934	-8 519	9 132	8 519	198
Färdtjänstlegitimering	-574	-850	574	850	0

Pågående projekt					
(överförda till 2011):					
Övriga projekt	-78		78		0
PC-konferens	-227		227		0
SFP Småland och öarna	-683		647		-36
Pågatåg NO södra Småland	-540		540		0
Baltic-Link MOS	-1 417		1 417		0
Livsstil Kronoberg	-170		170		0
KRUT - Kreativ utveckling	-1 559		1 559		0
Klimp II	-10 097		10 097		0
Dans I Sydost	-1 313		1 313		0
Klimp III	-20 163		20 163		0
Creative Growth	-340		340		0
Industriomp. södra Småland	-5 824		5 824		0
Miljösamverkan	-508		508		0
Dans för funktionshindrade	-335		335		0
ARG Alvesta Resecentrum på G	-900		900		0
Kunskap till praktik	-1 939		1 939		0
IT i vård och omsorg	-388		388		0
ERB:s ungdomsprojekt	-255		255		0
Hållbar region	-4 297		4 297		0
SET-utbildning	-342		342		0
Moment-projektet	-72		72		0
BOOK-IT	-814		814		0
Sydostleden	-377		377		0
Shanghai - övrigt	-286		286		0
Redundant Sydnet	-12 437		12 437		0
Yrkeshögskola	-378		378		0
Mötesspår Kust till Kust	-16		16		0
TSS Tågstopp södra stambanan	-350		350		0
Kompetensutv strat tillväxtarbete	-190		190		0
Sydafrika Leseding-give light	-163	-464	163	464	0
Samverkan inom IT-området	-2 867		2 867		0
Övrig IT/Infrastruktur	-867		867		0
GIS-samverkan	-1		1		0
Resursnät Sydnet	-169		169		0
Klimatkommissionen	-50		50		0
Sydafrika,ledning-samordning 10/11	-259		259		0
TUSS	-81		81		0
Interaktiv visualisering webb	-152	-390	152	390	0
Avsiktsförkl vård o omsorg	-600		600		0
Inkubatorn	-89		89		0
Funktionsanalys	-350		350		0

OECD	-80		80		0
redundant 2 Sydnet	-4		4		0
Försöksverksamh Mest sjuka äldre	-4 420		4 420		0
Systematiskt förbättrarb äldre	-800		800		0
Kvalitativ uppfölj multisyuka	-447		447		0
Långsikt strukturer kunsk utv	-800		800		0
DISK	-4 724		4 724		0
Delta Garden	-535		535		0
Avslutade projekt					
Regionnät Sydnet	-992		992		0
Klimp I	-12		12		0
Integrering av unga	-659		659		0
Resultat regionförbundets kansli	-168 292	-86 169	171 305	87 330	1 852
HELA REGIONFÖRBUNDET	Kostnader	Kostnader	Intäkter	Intäkter	Avvikelse
	Utfall	Budget	Utfall	Budget	
TOTALSUMMA RESULTAT	-656 157	-579 833	675 785	574 994	24 467

Not 17 Nyckeltal - Länstrafikens verksamhet

Denna bilaga kompletterar beskrivningen kring länstrafikens verksamhet 2010.

Länstrafiken - fem år i sammandrag					
	2010	2009	2008	2007	2006
Kostnadsomslutning, tkr	487 865	481 634	420 319	382 687	349 077
Produktion, tusen vkm (exklusive serviceresor)	15 761	15 671	15 415	15 130	14 818
varav regiontrafik	8 112	8 221	8 221	8 018	8 083
varav Växjö stadstrafik	1 809	1 773	1 714	1 597	1 564
varav tågtrafik	616	605			
Antal resande, miljoner	7,9	7,4	7,7	7,7	7,5
varav regiontrafik	3,0	3,1	3,4	3,4	3,4
varav Växjö stadstrafik	2,5	2,2	2,4	2,4	2,3
Antal personkilometer (miljoner kilometer)	165,5	160,5	149,9	151,0	148,8
Täckningsgrad % (trafikintäkter/trafikkostnader)					
i regiontrafik	51	49	50	52	55
i Växjö stadstrafik	55	56	54	64	64
Länskort buss (pris inkl moms)	960	920	750	750	750
Tätortskort buss (pris inkl moms)	440	420	400	400	400
Antal resor/invånare totalt	43	41	42	42	42
Antal resor/invånare regiontrafik	25	25	28	28	27
Antal resor/invånare Växjö stadstrafik	42	36	41	41	41
Medlemsbidrag, tkr	162 878	138 465	119 887	116 768	108 598
Medlemsbidrag/invånare, kr	885	756	658	646	605
Medlemsbidrag/resa	20,69	18,60	15,62	15,24	14,41

Trafikproduktion Länstrafiken Kronoberg

Fördelningsgrunden för medlemsbidragen till Länstrafiken Kronobergs verksamhet är huvudsakligen trafikproduktionen i respektive kommun (antal tusen vagnkilometer, vkm). OBS! Abonnerade skolskjutstransporter ingår inte i fördelningsgrunden.

Den totala trafikproduktionen med buss ökade från 15 066 000 vagnkilometer 2009 till 15 145 000 vagnkilometer 2010. Utöver detta tillkommer produktion i Öresundstågtrafiken med 616 000 vagnkilometer 2010. Total trafikproduktion således 15 761 000 vagnkilometer, en ökning med 90 000 vagnkilometer från 2009.

Medlem	Regiontrafik	Skolskjuts	Stadstrafik	Komplettering	Total prod.
Växjö	2 948	1 732	1 809	7	6 496
Alvesta	1 102	780	0	50	1 932
Lessebo	404	0	0	3	407
Ljungby	1 341	652	38	4	2 035
Markaryd	322	310	0	9	641
Tingsryd	530	593	0	27	1 150
Uppvidinge	745	375	0	1	1 121
Älmhult	366	621	5	17	1 009
Annat län	354	0	0	0	354
SUMMA	8 112	5 063	1 852	118	15 145

Fordonspark

2010-12-31 var 352 fordon kontrakterade av Länstrafiken Kronoberg enligt följande:

Linjetrafik	150 fordon
Skolskjutstrafik	152 fordon
Serviceresor (grupp1,heltid)	49 fordon
Linnéan (Lund/Malmö)	1 fordon

Sammanlagt **51** olika trafikföretag utför trafik åt Länstrafiken Kronoberg.

Taxor

Följande taxor tillämpades under 2010 för de vanligaste biljettslagen (samtliga angivna priser är inklusive moms):

Enzonskort/Tätortskort buss	440:-
Trezonskort buss	640:-
Femzonskort buss	760:-
Sjuzonskort buss	860:-
Länskort buss	960:-
Trezonskort tåg andra klass	860:-
Femzonskort tåg andra klass	980:-
Sjuzonskort tåg andra klass	1 080:-
Länskort tåg andra klass	1 180:-
Reskassa 20 %	från 200:-
Enkelbiljett vuxen, 1 zon	20:-
Enkelbiljett vuxen, 10 zoner (maxtaxa)	110:-
Enkelbiljett skolungdom, 1 zon	12:-
Enkelbiljett skolungdom, 10 zoner (maxtaxa)	66:-

Resandet

Resandet under 2010 uppgick totalt till ca 7,9 miljoner resor, en ökning från 2009 med 428 000 resor. Resandet i regiontrafiken minskade medan resandet i Växjö stadstrafik och tågtrafiken ökade.

Resande i de olika trafikslagen (antal tusen resor)	
Regiontrafik	3 031
Tågtrafik	705
Växjö stadstrafik	2 533
Abonnerad skolskjuts	1 345
Serviceresor	245
Övrigt	13
SUMMA	7 872

Resandet, mätt i antal personkilometer inom Kronobergs län ökade med 3 % mellan 2009 och 2010.

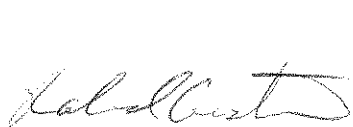
Ökningen beror på Öresundstågtrafiken samt Växjö stadstrafik.

Resande i de olika trafikslagen (antal miljoner personkilometer)	
Regiontrafik	80,3
Tågtrafik	38,4
Abonnerad skolskjuts	26,9
Växjö stadstrafik	13,9
Serviceresor	5,6
Övrigt	0,4
SUMMA	165,5

Resultat- och balansräkningen kommer att föreläggas regionfullmäktige för fastställelse.

Växjö 2011-03-09

Styrelsen för Regionförbundet södra Småland




Roland Gustbée (m),
ordförande



Carina Bengtsson (c)



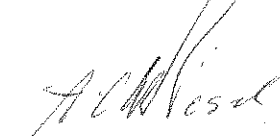
Monica Haider (s)



Suzanne Frank (m)



Arne Karlsson (m)



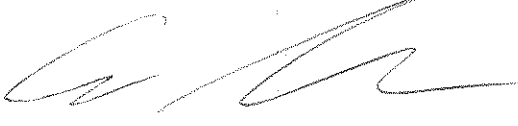
Ann-Charlotte Wiesel (m)



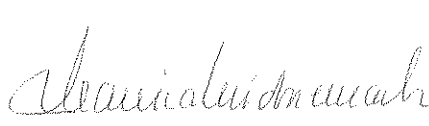
Lena Karlsson (c)



Bengt Germundsson (kd)



Gunnar Nordmark (fp)



Monica Widnemark (s)



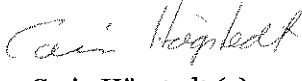
Robert Olesen (s)



Charlotta Svanberg (s)



Anna Fransson (s)

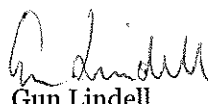


Carin Högstedt (v)



Peter Skoog (s)

Vår revisionsberättelse beträffande denna årsredovisning har avlämnats 2011-03-16



Gun Lindell



Bodil Hansen



Berth Karlén

Regionförbundet i Södra Småland
Revisorerna

Till
Fullmäktige i Regionförbundet
Södra Småland

Revisionsberättelse för år 2010

Vi, av förbundsfullmäktige utsedda revisorer, har granskat Regionförbundets verksamhet som bedrivs i styrelsen och utskott.

Styrelsen och utskott ansvarar för att verksamheten bedrivs i enlighet med gällande mål, beslut och riktlinjer samt de föreskrifter som gäller för verksamheten. Den ansvarar också för att det finns tillräcklig intern kontroll.

Granskningen har utförts enligt kommunallagen och god revisionssed i kommunal verksamhet. Granskningen har genomförts med den inriktning och omfattning som behövs för att ge rimlig grund för bedömning och ansvarsprövning.

Vi bedömer sammantaget att styrelsen och trafikutskottet i Regionförbundets Södra Småland har bedrivit verksamheten på ett ändamålsenligt och från ekonomisk synpunkt tillfredsställande sätt.

Räkenskaperna bedöms i allt väsentligt vara rättvisande.

Vi bedömer utifrån årets granskning att styrelsens interna kontroll varit tillräcklig.

Vi bedömer att de finansiella målen i stort sett är uppnådda.

Regionförbundet har en ekonomi i balans.

Av årsredovisningen framgår verksamhetsmässiga mål under verksamhetsberättelse. Flertalet av målen är inte mätbara varför det inte går att uttala sig om måluppfyllelsen. Vi ser det som angeläget att förbundsfullmäktige fastställer målen för förbundets olika verksamheter och att uppföljning sker i delårsrapport och årsredovisning avseende måluppfyllelse.

Ansvarsfrihet

Vi tillstyrker att förbundsfullmäktige beviljar ledamöterna i styrelsen och trafikutskottet ansvarsfrihet.

Vi tillstyrker att Regionförbundets årsredovisning godkänns.

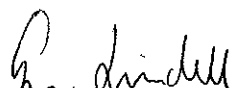
Vi återoppar följande för vår bedömning:

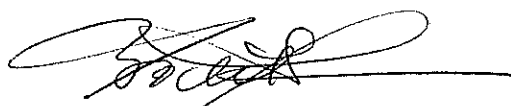
Granskning av Styrelsens styrning och uppföljning av hur bidragsmottagare hanterar tilldelade medel

Granskning av delårsrapporten

Granskning av årsredovisningen

Växjö 16 mars 2011


Gun Lindell


Bodil Hansen


Berth Karlén

Start av färdtjänst Alvesta Växjö
Nytt Brysselkontor
Världsutställning i Shanghai
Kompetensplattform
Kvalitetslyft i kollektivtrafiken
Miljonprojekt för bättre infrastruktur
...och mycket, mycket mer

Regionförbundet södra Småland är en gemensam organisation för kommunerna och landstinget i Kronobergs län. Vi är ett nav för regional utveckling med det övergripande uppdraget att ta tillvara länets möjligheter och främja dess utveckling.
Vår vision är ett gott liv i södra Småland.
www.rfss.se