



Årsredovisning 2009



REGIONFÖRBUNDET
SÖDRA SMÅLAND

Regionförbundet södra Småland, organisationsnummer 222000-0372

Förbundsstyrelsen avger följande årsredovisning för 2009.

Innehåll

Förvaltningsberättelse:	3
Regionförbundet lyfter i motvind	3
Så styrs regionförbundet	4
Viktiga förhållanden för bedömning av utveckling och tillstånd	6
Representation och regional samverkan	7
Projektfinansiering.....	8
Flerårsöversikt.....	11
Årets resultat	13
Måluppfyllelse	14
Driftredovisning per verksamhet.....	16
Investeringsredovisning.....	17
Pensionsförvaltning	18
Personal	19
Verksamhetsberättelse	20
Regional utveckling	21
Infrastruktur och kommunikation	24
AV-Media Kronoberg.....	24
Kurs & konferens	25
Europa Direkt	26
Länstrafiken Kronoberg	27
FoU Valfärd Södra Småland.....	30
Regionförbundets administrativa arbete	31
Regionförbundets ekonomiavdelning.....	31
Regionförbundet och bolag.....	32
Bilagor	33
Resultaträkning.....	42
Balansräkning.....	43
Kassaflödesanalys.....	44
Noter.....	45

Om inte annat särskilt anges, redovisas alla belopp i tusental kronor. Uppgifter inom parentes avser föregående år.

Förvaltningsberättelse: Regionförbundet lyfter i motvind

Regionförbundets 2009 började i moll. Lågkonjunktur, otydlighet i regionfrågan och organisationsförändringar påverkade förbundet. Men drakar lyfter i motvind, som det heter. Det har regionförbundet visat i år. När året sammanfattas ser vi att det har präglats av revanschlusta – en vilja att visa vad samverkan i södra Småland kan betyda för den regionala utvecklingen.

Inför året var utmaningarna stora. När året nu väl sammanfattas ser man hur några stora frågor tydligt har präglat regionförbundets arbete.

Lågkonjunktur kräver kraftsamling

Kronoberg är ett av de län som har påverkats mest av lågkonjunkturen. Den långa trenden av låg arbetslöshet tack vare länets stora tillverkningsindustri, har brutits. Nu ligger länet närmare riksgenomsnittet. Regionförbundet har behövt prioritera och kraftsamla regionalt för att bidra med det vi kan för att ta länet ur krisen. Varselsamordningsarbetet tillsammans med länsstyrelsen: Framtid Kronoberg och vårt projekt kring industrikompetens är två delar av det.

Samverkan för större effekt

Att samverka för att kraftsamla och använda resurserna effektivt är nödvändigt. I vår globaliserade värld behöver vi samverka för att nå framgång. För att den regionala trafiken ska flyta bra är det nödvändigt med samarbete. Genom vårt regionala utvecklingsprogram (RUP) får regionen en gemensam agenda inför framtiden. Med knappa offentliga resurser kan vi ändå åstadkomma mycket när vi samarbetar med andra regionförbund om gemensamt europakontor i Bryssel och deltagande på Världsutställningen i Shanghai. Det nya Linnéuniversitetet har samlat regionen och vi hoppas att det samarbetet ska ge tydliga resultat i framtiden.

Bra infrastruktur för regionens bästa

Regionförbundet är trafik huvudman i Kronoberg och också ansvarig för länstransportplanen. Det ger oss unika möjligheter att planera trafiken och utföra den på det sätt vi tror gagnar den regionala utvecklingen bäst. I början på året startade Öresundstågstrafiken. Trots störningarna så tror vi att detta är bra för länets utveckling. Tågen ökar våra innevänares möjligheter att resa, bo och studera i en större region.

Statistik södra Småland (Sverige inom parentes)

	2008	2009
Landareal		8 468 km ²
Antal invånare	182 224	183 162
Boende i tätort	76,8 % (84,4)	
Invånare/ km ²	21,5 (22,6)	
Arbetslösa	4,7 % (6,2)	8,1 % (8,3 %)
Ungdomsarbetslöshet	17 % (20,2)	27,1 % (25)
Konkurser	205	624
Sjukfrånvaro	7,9 % (8,9)	
Andel förvärvsarbetande	92,5 %	88,9 %
Nyföretagande	9,1 % (9,3)	7,5 % (8,7)
Privata arbetsplatser	29,8 % (31,5)	29,8 % (31,6)
Små företag	20 % (25,6)	20,1 % (25,6)
Eftergymnasial utbildning	19,3 % (22,2)	
Medellålder	41,6 år (41)	
Medellivslängd kvinnor	83,5 år (82,9)	
Medellivslängd män	79,5 år (78,7)	

Källa: SCB och Ekonomifakta

Regionförbundet kommer att fortsätta arbeta för mer kollektivtrafik i länet, genom bland annat upprustning av Kust-till-kustbanan, Alvesta Resecentrum och Pågatåg Nordost.

Oklar offentlig ansvarfördelning

De borgerliga partiledarnas debattartikel i början på året grumlade utsikterna för ansvarsutredningen och sköt en eventuell regionindelning av Sverige på framtiden. Den regionala indelningen avgör hur arbetet med den regionala utvecklingen, som är vår kärnverksamhet, ska organiseras. Under året har regeringen fattat flera beslut som påverkat verksamheten: regionförbundet har bland annat blivit kontaktorgan för myndigheten för yrkeshögskolor. En stor fråga som fortfarande väntar på sitt avgörande är fördelningen av ansvar när det gäller kollektivtrafiken.

De största utmaningarna 2010

Under det kommande året försätter arbetet med att skapa en livskraftig region. Och det finns många utmaningar att ta tag i. Valåret 2010 kommer att präglas av nationella valfrågor men också av de sakfrågor som påverkar den regionala utvecklingen: infrastrukturen, framtidens kollektivtrafik och kompetensplattformar som är oerhört viktiga för vår arbetsmarknad.

För att åstadkomma verklig förändring behöver regionförbundet våga fokusera och prioritera de frågor som är viktiga. Vi behöver arbeta med attraktiviteten, som affärsarena för företagen, som livsarena för innevanarna och som besöksarena för turister och besökare. Innovationsgraden måste öka. Det måste vi samverka om i offentlighet, akademi och näringsliv för att åstadkomma.

Marie-Louise Hilmersson (c)
Förbundsstyrelsens ordförande

Så styrs regionförbundet

Regionförbundet södra Småland är en arena för regionalt utvecklingsarbete. Förbundets ändamål är:

- att vara samverkansorgan i länet
- att vara trafikhuvudman inom Kronobergs län
- att vara en gemensam organisation för kommunerna och landstinget i Kronobergs län med syfte att ta tillvara länets möjligheter och främja dess utveckling

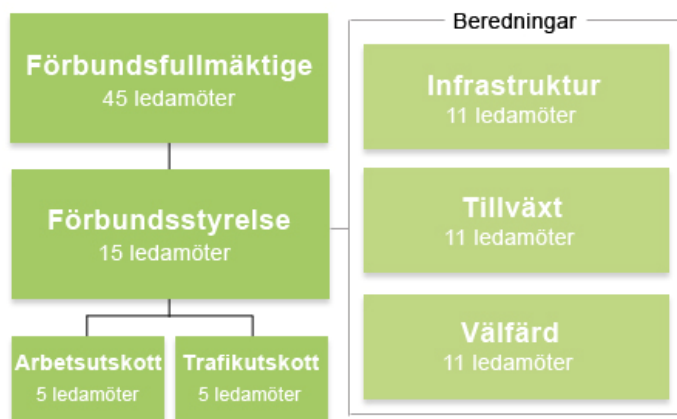
Medlemmar i regionförbundet är Alvesta, Lessebo, Ljungby, Markaryd, Tingsryd, Uppvidinge, Växjö och Älmhults kommuner, samt Landstinget Kronoberg.

Regionförbundets övergripande uppdrag är att stärka samverkan på regional nivå och kraftfullt verka för utveckling och hållbar tillväxt i regionen. Visionen "Ett gott liv i södra Småland" genomsyrar vår verksamhet.

Politisk styrning

Regionförbundets högsta beslutande organ är förbundsfullmäktige som består av 45 ledamöter och 45 ersättare. Ledamöterna utses av medlemmarna. Förbundsfullmäktige fattar beslut i övergripande, principiella frågor, fastställer förbundets budget och bokslut, beslutar vilka utskott och beredningar som ska finnas och utser ledamöter till förbundsstyrelsen.

Förbundsstyrelsen ansvarar inför förbundsfullmäktige för regionförbundets utveckling, ekonomiska ställning och verkställer de uppgifter som framgår i förbundsordningen. Förbundsstyrelsen består av 15 ledamöter.



Förbundsstyrelsens arbetsutskott (AU) består av fem ledamöter som ansvarar för beredning av ärenden till och uppföljning av förbundsstyrelsens arbete. AU har ett särskilt uppdrag att bevaka regionala utvecklingsprogrammet, demokratifrågor, kommunal ekonomi, självstyrelsefrågor och internationella frågor.

Förbundsstyrelsens trafikutskott är den politiska ledningen för lokal och regional linjetrafik med buss och kompletteringstrafik, lokal och regional trafik på järnvägsnätet, serviceresor, sjukresor, färdtjänst och skolskjuts enligt överenskommelse med en eller flera förbundsmedlemmar.

Till förbundsstyrelsen finns tre beredningar: Tillväxt-, Valfärds- och Infrastrukturberedningen. Beredningarna omvärldsbevakar, skapar arenor för diskussion och agerande, stimulerar utvecklingsarbete och samverkan i aktuella frågor.

Under året utsåg regionförbundet också ledamöter till en Klimatkommission, Sideum Innovation AB och AB Destination Småland. Se alla förtroendevalda i bilaga 1.

Viktiga förhållanden för bedömning av utveckling och tillstånd

Regionförbundet har under 2009 arbetat för att tydliggöra regionförbundets uppdrag, mål och få en tydligare koppling till den verksamhet som genomförs. En nödvändig revidering av det befintliga regionala utvecklingsprogrammet (RUP:en) har genomförts. Programmet antogs av förbundsfullmäktige i december. Under hösten skrevs en verksamhetsplan med en tydlig koppling till programmet för regionförbundets alla delar. Under hösten inleddes ett arbete med att revidera regionförbundets förbundsordning. Arbetet kommer att fortsätta under 2010.

I december 2008 beslutade förbundsstyrelsen att byta regiondirektör. I januari slutade den tidigare regiondirektören för att ersättas av tf. regiondirektör Peter Hogla. I maj beslutade styrelsen att tillsätta Peter Hogla som regiondirektör till och med 2014. Samtliga kostnader för den tidigare regiondirektören har tagits första halvåret 2009.

Arbetsutskottet beslöt i augusti att regiondirektören ska se över regionförbundets tjänstemannaorganisation, med målet att ytterligare integrera regionförbundets olika verksamheter. Arbetet fortsätter under 2010.

Under året har regionförbundets organisation förändrats. Målet är att kraftsamla och använda de resurser som finns på bästa sätt.

- I januari ombildades Reaktor Sydost till en ideell förening med Region Blekinge, Regionförbundet i Kalmar län och Regionförbundet södra Småland som ägare.
- Ett gemensamt bolag för Öresundstågtrafiken har bildats av Skånetrafiken, Blekinge Länstrafik, Kalmar Länstrafik, Västtrafik, Hallandstrafiken och Regionförbundet södra Småland/Länstrafiken Kronoberg.
- I april förvärvade regionförbundet bolaget VXO Småland Airport AB från Växjö Flygplats AB. Bolaget har döpts om till AB Destination Småland.
- Regionförbundet södra Småland är sedan december 2008 ägare till bolaget Sideum Innovation AB. Under hösten beslutades att göra bolaget vilande och föra över verksamheten till regionförbundet.
- Den 1 januari 2010 förs FoU Valfärd södra Småland över till Landstinget Kronoberg. En ny gemensam FoU-enhet ska bildas.
- Europa Direkt avvecklas den 31 december 2009.

Representation och regional samverkan

Under året har regionförbundet ordnat ett stort antal träffar för sina medlemmar. Träffarna består dels i presidiekonferenser för förtroendevalda och dels i nätverksträffar för tjänstemän. Presidiekonferenser har genomförts inom bland annat områdena kultur, teknik, miljö, välfärd och skola. Nätverksträffar för offentliga chefer och tjänstemän i länet har anordnats inom bland annat områdena skola, information, näringsliv, miljö, trafik och infrastruktur.

Regionförbundet södra Småland utser representanter i flera regionala och gränsöverskridande samarbeten. Representanterna utses som regel under en mandatperiod. Några exempel är:

ALMI Företagspartner AB Kronobergs län

Regionförbundet södra Småland äger 49 % av aktierna i ALMI Företagspartner Kronobergs län AB.

SydSam – samverkan i Sydsverige

Under 2009 utvecklades föreningen SydSam och ombildades genom ett samarbetsavtal mellan de sex sydsvenska länen.

Strukturfondspartnerskapet för Småland och Öarna

Kronobergs län ingår under 2007-2013 i EU-programmet Regional konkurrenskraft och sysselsättning – Småland & Öarna.

Euroregion Baltic (ERB)

Regionförbundet är sedan 1998 medlem i ERB, ett gränsöverskridande samarbete mellan regioner i Litauen, Polen, Ryssland, Danmark och sydöstra Sverige.

Samarbete med Sydafrika

Regionförbundet har ett samarbetsavtal med kommunen Potchefstroom (Tlokwe City Council) och provinsen North West i Sydafrika.

Europakorridoren

Europakorridoren är en ideell förening som består av kommuner, städer, län och andra regionala företrädare i Sverige, Danmark och Tyskland.

Stambanan.com

Stambanan.com är ett nätverk med 25 kommuner, Region Skåne och regionförbunden i Jönköpings, Kalmar och Kronobergs län som medlemmar.

Baltic Link Association

Baltic Link Association är ett nätverk mellan kommuner och regioner i Jönköpings, Kalmar, Kronobergs- och Blekinge län, samt Västra Götlandsregionen.

Institutet för lokal och regional demokrati

Regionförbundet är medlem i föreningen Institutet för lokal och regional demokrati (ID). ID arbetar med projekt som initieras på egen hand eller tillsammans med ytterligare aktör/aktörer, samt utvärderingar med just demokratibegreppet i fokus.

Miljödomstolen

Regionförbundet utser ledamöter till Miljödomstolen.

Kronobergsarkivet

Regionförbundet utser ledamöter till Kronobergsarkivet.

Miljöresurs Linné

En ideell förening som är en arena för miljö och hållbar utveckling. Regionförbundet är medlem.

Reaktor Sydost

Ett resurscentrum för film och ung kommunikation i Blekinge, Kalmar och Kronobergs län. Regionförbundet är medlem och finansiär.

Nordsjöprogrammet

Regionförbundet ingår i programgeografin för Nordsjöprogrammet (Interreg IV B) och utser ledamöter i den rådgivande kommittén.

Projektfinansiering

Regionförbundet förfogar över statliga medel och egna utvecklingsmedel för regional tillväxt och kultur. Organisationer kan ansöka om medel från regionförbundet för projekt med regional karaktär som ligger i linje med det regionala utvecklingsprogrammet. Under 2009 har mer än 40 olika projekt beviljats medel från regionförbundet.

Projektmedlen gör att regionförbundet kan stödja viktiga projekt som ligger i linje med de politiska beslut som regionförbundet har fattat. Till detta kommer också möjligheten att växla upp insatserna med stöd av EU:s strukturfonder. Några av de större projekt som beviljats medel under 2009 är Leader Småland Sydost, Trästad 2012, Yrkeshögskola Småland, Ge alla möjligheten och Cirkus i Glasriket.

Sammanlagt har regionförbundet beviljat 9,2 miljoner från det statliga anslaget och drygt 1,2 miljoner kr i egna medel till utvecklingsprojekt under 2009. Drygt 6 miljoner kr av medlen har använts som medfinansiering i EU-projekt. Flera av projekten är fleråriga. Den största delen av det statliga anslaget har gått till näringslivsprojekt, som framförallt handlar om innovation och förnyelse samt entreprenörskap och företagande. De egna medlen har till största delen använts till kulturprojekt och ett par infrastrukturutredningar inom ramen för större projekt.

Projekt namn	Projektägare	Summa	Pågår
Pilotprojekt: Innovationer	Qvinnor på G	100 000	2009-2012
Erik Action	LTC i Jönköping AB	197 000	2008-2010
Hästen på Huseby- avelscentrum	Huseby bruk intresseförening	50 000	2009
Inkubatorbolaget	Inkubatorbolaget	200 000	2009-2010
Baltic Link, Motorways of the Sea	Växjö kommun	100 000	2009
Ge alla möjligheten	Ung företagsamhet	900 000	2009-2012
Svensk glasutställning till konstindustrimuseum i Prag	Smålands museum	75 000	2009-2010
Nya tidens företagare (NFC)	Nyföretagarcentrum	400 000	2009-2010
Leader Småland Sydost	Leader Småland sydost	1 500 000	2009-2013
Linnéuniversitet- delprojekt attraktivitet....	Högskolan i Kalmar	60 000	2009
Pågatåg Nordost	Regionförbundet södra Småland	250 000	2009-2012
Varumärket Glasriket	Nybro kommun	100 000	2009-2010
Linnés världsarv	Länsstyrelsen i Uppsala län	100 000	2009
Trästad 2012	Länsstyrelsen i Kronobergs län	750 000	2009-2012
Förnybar energi II	LRF Sydost	70 000	2009-2010
Förstudie Småländska pärlor	Möbelriket AB	100 000	2009
Hållbar region	Regionförbundet södra Småland	175 000	2009-2010
Våga Växa Vinna	ALMI	627 802	2008-2010
DISK - Dynamik i småländska kluster, år 3	Sideum Innovation AB	2 290 868	2008-2010
Yrkehögskola Småland	Regionförbundet södra Småland	344 840	2009-2010
Förstudie plattform social ekonomi	Coompanion	45 000	2010
Mentorskap	ALMI	137 200	2010
Elmhult Business Incubator	Älmhults kommun	322 500	2010-2012
Affärsrådgivning för invandrare	ALMI	343 000	2010
Berättarslam 2009	Berättarnätet Kronoberg	1500	2009
Dans i sydost	Dans i sydost	48 000	2009
Film i Glasriket	Föreningen Film i Glasriket	50 000	2009
Toner på Huseby	Föreningen Husebys vänner	50 000	2009

Fokus: Pärlor för svin	Föreningen Media Artes	30 000	2009
Reaktor Sydost	Reaktor Sydost	33 000	2009
Cinevert- den gröna biografen	Reaktor Sydost	30 000	2009
Sommardans 09	Föreningen rörelse i centrum	30 000	2009
Teaterborgen 2009	Föreningen Teaterborgen	50 000	2009
The Kosova Art Gallery	Italienska palatset	25 000	2009
Förstudie- regionhistoriskt museum	Kalmar läns museum	30 000	2009
1+1=3	Regionförbundet södra Småland	10 000	2009
Enterprise	Smålands museum	80 000	2009-2010
I hasorna på Gustav Vasa	Smålands museum	100 000	2009
Ljungbergsmuséet- Vision 2010	Sven och Ann-Margret Ljungbergs stiftelse	55 000	2009
Catch- Cirkus i Glasriket	Turbulens ideell förening	300 000	2010
Godstransportråd Småland	Vägverket	75 000	2009-2012
Pågatåg Nordost - utredning	Regionförbundet södra Småland	82 000	2009
Högre hastighet Stambanan	Stambanan.com	25 000	2009
Länstransportplan	Regionförbundet södra Småland	100 000	2009
Cykelled Sydostleden	Regionförbundet södra Småland	17 500	2010
SUMMA		10 460 210	

Flerårsöversikt

Regionförbundet södra Småland startade den 1 januari 2007.

Regionförbundet totalt	Utfall	Utfall	Utfall
	2009	2008	2007
Verksamhetens intäkter	590 126	517 478	475 924
Finansiella intäkter	366	2 495	2 210
Verksamhetens kostnader arbetskraft	-50 627	-53 611	-51 817
Övriga verksamhetskostnader	-542 990	-471 799	-423 382
Årets resultat totalt	-3 125	-5 437	2 935
Årets budget	-12 000	-5 800	0
Budgetavvikelse totalt	8 875	363	2 935
Länstrafiken Kronoberg	Utfall	Utfall	Utfall
	2009	2008	2007
Verksamhetens intäkter	477 211	413 075	385 295
Finansiella intäkter	204	1 628	1 827
Verksamhetens kostnader arbetskraft	-22 742	-19 500	-19 030
Övriga verksamhetskostnader	-459 001	-400 820	-363 657
Årets resultat länstrafiken	-4 328	-5 617	4 435
Årets budget	-12 000	-5 800	0
Budgetavvikelse länstrafiken	7 672	183	4 435
Regionförbundets kansli	Utfall	Utfall	Utfall
	2009	2008	2007
Verksamhetens intäkter	107 428	94 753	81 866
Finansiella intäkter	152	742	372
Verksamhetens kostnader arbetskraft	-25 448	-29 383	-27 338
Övriga verksamhetskostnader	-81 122	-66 017	-56 156
Årets resultat kansliet	1 010	95	-1 256
Årets budget	0	0	0
Budgetavvikelse kansliet	1 010	95	-1 256
FoU Valfärd	Utfall	Utfall	Utfall
	2009	2008	2007
Verksamhetens intäkter	5 490	4 698	4 179
Finansiella intäkter	10	84	6
Verksamhetens kostnader arbetskraft	-2 437	-2 417	-2 811
Övriga verksamhetskostnader	-2 870	-2 280	-1 618
Årets resultat FoU Valfärd	193	85	-244
Årets budget	0	0	0

Budgetavvikelse FoU Valfärd	193	85	-244
Reaktor Sydost	Utfall	Utfall	Utfall
	2009	2008	2007
Verksamhetens intäkter	0	4 952	4 584
Finansiella intäkter	0	41	5
Verksamhetens kostnader arbetskraft	0	-2 311	-2 638
Övriga verksamhetskostnader	0	-2 682	-1 951
Årets resultat Reaktor Sydost	0	0	0
Årets budget	0	0	0
Budgetavvikelse Reaktor Sydost	0	0	0

Reaktor Sydosts verksamhet övergick till den ideella föreningen Reaktor Sydost från den 1 januari 2009.

FoU Valfärds verksamhet övergår till Landstinget Kronoberg från den 1 januari 2010.

Årets resultat

Årets resultat är följande:

	Utfall	Budget	Differens
Regionförbundets kansli	+ 1 010 tkr	0 tkr	+ 1 010 tkr
FoU Valfärd	+ 193 tkr	0 tkr	+ 193 tkr
Länstrafiken Kronoberg	- 4 328 tkr	- 12 000 tkr	+ 7 672 tkr
SUMMA	- 3 125 tkr	- 12 000 tkr	+ 8 875 tkr

Länstrafikens egna kapital har under tidigare år ökats för att kunna användas för kommande projekt. För 2009 var det budgeterat ett underskott för länstrafikens del med 12 000 tkr och det slutliga resultatet var alltså 7 672 tkr bättre än budgeterat. Även i budgeten för 2010 är det budgeterat ett underskott för länstrafiken med 6 000 tkr. Avsikten vid respektive budgettillfälle var att länstrafikens egna kapital skulle minska respektive år. Vid utgången av 2009 så uppgick länstrafikens eget kapital till 23 807 tkr. Enligt de antagna finansiella målen ska inte länstrafikens eget kapital understiga 10 000 tkr.

Med hänvisning till kommunallagen kapitel 8 5§ föreslår därför förbundsstyrelsen

att av årets resultat skall, på grund av synnerliga skäl, underskottet i Länstrafiken Kronoberg, 4 328 tkr, inte återställas.

att av årets resultat i länstrafiken skall följande förändringar av det egna kapitalet göras:

Marknadsföringsåtgärder	- 600 tkr
Ökade trafikkostnader	- 2 700 tkr
Handikappanpassad kollektivtrafik	- 1 000 tkr
Öresundstågtrafik	- 4 000 tkr
Driftfond	+ 3 972 tkr
SUMMA	- 4 328 tkr

Regionförbundets kansli gjorde under 2007 ett underskott med 1 256 tkr. I samband med årsredovisningen för 2007 fastställdes att detta underskott ska återställas inom tre år. Resultatet under 2008 var + 95 tkr och tillsammans med årets resultat + 1 010 tkr återstår 151 tkr av det egna kapitalet att återställa 2010. I budget 2010 har ett överskott med 1 161 tkr budgeterats. Regionförbundets egna kapital beträffande regionförbundets kansli uppgår endast till 1 151 tkr vilket är lågt. Senast vid utgången av 2010 ska det egna kapitalet vara återställt till 1 302 tkr. Ytterligare ökning av det egna kapitalet bör beaktas vid fastställandet av budget för 2011.

Regionförbundets likviditet är god med tillgångar i kassa och bank med 45 659 tkr.

Verksamheten i FoU Valfärd överförs till Landstinget Kronoberg från 2010.

Måluppfyllelse

Mål utifrån god ekonomisk hushållning

I den kommunala redovisningslagen anges att mål för god ekonomisk hushållning skall fastställas.

Regionförbundet bildades i januari 2007, med utgångspunkt i den politiska viljan att driva och samordna det regionala utvecklingsarbetet i länet. Till det regionala utvecklingsansvaret är det regionala företräderskapet tydligt kopplat.

Vid utgången av 2009 återstår ett år av mandatperioden. Mot bakgrund av detta har förbundsstyrelsen beslutat att under 2010 revidera förbundsordningen med målsättningen att en ny förbundsordning ska träda ikraft 2011. Förbundsordningen styr såväl regionförbundets övergripande verksamhet, t.ex. trafikhuvudman, ansvar för statliga regionala utvecklingsmedel (1:1-medel) och ansvar för infrastrukturplanering som styrning, inklusive politisk organisation.

Parallellt med arbetet att revidera förbundsordningen har arbetet med att revidera länets Regionala utvecklingsprogram (RUP) pågått. RUP:en kan enklast liknas vid ett länsgemensamt strategidokument som förutom en vision också beskriver övergripande målsättningar med det regionala utvecklingsarbetet. Regionförbundet har under hösten 2009 brutit ned RUP:en till en konkret verksamhetsplan (VP) som beskriver hur verksamheten tydligt kopplas till visionen och målsättningarna.

Förbundsfullmäktige fastställde 2009-12-04 dels det regionala utvecklingsprogrammet för södra Småland (§66) och dels Verksamhetsplan för Regionförbundet södra Småland 2010 (§67). Med anledning av revideringen av förbundsordningen samt fastställandet av RUP:en och VP:n avser regionförbundet därför att arbeta vidare med upprättandet av ännu tydligare verksamhetsmässiga mål utifrån en god ekonomisk hushållning.

Förbundsfullmäktige har 2008-05-23, § 27, samt 2009-05-29, §35, fastställt budget för 2009 - 2010 samt fastställt följande mål för perioden 2009 - 2010 utifrån god ekonomisk hushållning:

- Regionförbundets olika verksamheter skall bedrivas inom tilldelad budgetram.

Måluppfyllelse: Arbetet pågår med att öka kostnadsmedvetenheten inom organisationen. En del i det arbetet är att vissa avdelningschefer skall få ett tydligare budgetansvar än vad som gäller idag. Budgeten för år 2010 har därför reviderats av förbundsstyrelsen 2010-02-10, § 4. Resultatet för 2009 uppvisar en positiv avvikelse gentemot budget på 8 875 tkr. Måluppfyllelse har därför skett 2009. Samtliga verksamheter har bedrivits inom sin totala budgetram.

- Förbundsordningen skall revideras under 2009 - 2010 med målsättningen att en ny förbundsordning skall träda ikraft 2011.

Måluppfyllelse: Arbetet pågår.

- Uppfyllandet av balanskravet. Underskottet från 2007 års verksamhet avseende regionförbundets kansli (- 1 256 tkr) skall vara återställt senast vid utgången av 2010.

Måluppfyllelse: 2008 års verksamhet gav ett överskott för regionförbundets kansli med 95 tkr. 2009 års verksamhet gav ett överskott för regionförbundets kansli med 1 010 tkr. För att måluppfyllelse skall ske skall därför ytterligare 151 tkr återställas senast vid utgången av 2010. Förbundsfullmäktige har budgeterat ett överskott med 1 161 tkr i 2010 års budget. Ytterligare ökning av det egna kapitalet bör beaktas vid fastställandet av budget 2011.

- Låneskulden skall återbetalas under 2009 - 2010.

Måluppfyllelse: Förbundsfullmäktige beslutade 2008-10-03, § 40, att sälja befintligt Öresundståg till vagnbolaget Transitio AB. Försäljningen kommer att genomföras under 2010 när bägge parter är överens om att läget på finansmarknaden är tillräckligt stabilt. När försäljningen genomförs kommer låneskulden att återbetalas. Målsättningen är därför att måluppfyllelse skall ske 2010.

- Kansliet skall utveckla bättre rutiner för ekonomisk uppföljning och intern kontroll.

Måluppfyllelse: Från och med 2008 lämnas en ekonomisk redogörelse vid varje sammanträde med arbetsutskott och förbundsstyrelse. Förbundsstyrelsen fastställde 2008-09-26, § 196, ett nytt attesteglemente för regionförbundets samtliga ekonomiska transaktioner. Regiondirektör och ekonomichef har från och med 2008 tätare ekonomiska uppföljningar med resultatansvariga än vad som var fallet tidigare. Sedan den 1 april 2008 är ekonomiavdelningen samlokaliserad. Inför bokslutsarbetet med årsredovisningen 2008 inköptes ett särskilt program för att underlätta den ekonomiska uppföljningen. Vissa rutiner har utvecklats ytterligare under 2009. Vid styrelsens sammanträde 2009-08-26 beslutades även om ett åtgärdsprogram för internkontroll med anledning av revisorernas skrivelse 2009-05-30. Måluppfyllelse har därför skett 2009.

- Överskottet vid försäljningen av befintligt Öresundståg skall vara grundplåten för en infrastrukturfond.

Måluppfyllelse: Förbundsfullmäktige beslutade 2008-10-03, § 40, att sälja befintligt Öresundståg till vagnbolaget Transitio AB. Försäljningen kommer att genomföras under 2010 när bägge parter är överens om att läget på finansmarknaden är tillräckligt stabilt. När försäljningen genomförs kommer låneskulden att återbetalas och en infrastrukturfond att inrättas. Målsättningen är därför att måluppfyllelse skall ske 2010.

- Budgetprocessen förändras under 2009 vilket innebär att budgeten avseende länstrafiken Kronoberg för 2011 skall antas i december 2009. Tillsammans med länstrafikens budget för 2011 skall även en prognos för 2012 och 2013 lämnas.

Måluppfyllelse: Medlemssamråd beträffande länstrafikens budget 2011 hölls dels enskilt med varje medlem och dels gemensamt. Budgeten för Länstrafiken Kronoberg för 2011 fastställdes av förbundsfullmäktige 2009-12-04, § 70. Tillsammans med länstrafikens budget för 2011 lämnades även en prognos för 2012 och 2013 avseende tågtrafiken. Måluppfyllelse har därför skett 2009.

- Pensionsskulden skall inlösas och ersättas av en försäkringslösning senast vid utgången av 2010.

Måluppfyllelse: Arbete pågår. Regionförbundet deltar i en gemensam upphandling med länets kommuner.

- Nya satsningar och permanentande av projektverksamhet skall vara fullt finansierade och tydligt redovisas vid respektive beslut.

Måluppfyllelse: Arbete pågår.

- Länstrafikens eget kapital får minska till lägst 10 MKR innan återställande ska ske.

Måluppfyllelse: Länstrafikens budget var underbudgeterad med 12 MKR för 2009 och är underbudgeterad med 6 MKR för 2010. Den fastställda budgeten för 2011 är i balans. Länstrafikens del av det egna kapitalet uppgick till 23,8 MKR 2009-12-31. Måluppfyllelse har därför skett 2009.

Driftredovisning per verksamhet

Inkl interna poster, tkr

Regionförbundet Totalt	Utfall 2009	Budget 2009	Utfall 2008	Budgetavvikelse 2009
Verksamhetens intäkter	590 126	531 475	517 478	58 651
Finansiella intäkter	366	1 940	2 495	-1 574
Verksamhetens kostnader arbetskraft	-50 627	-47 875	-53 611	-2 752
Övriga verksamhetskostnader	-542 990	-497 540	-471 799	-45 450
Årets resultat totalt	-3 125	-12 000	- 5 437	8 875
Fördelat per verksamhet				
Länstrafiken Kronoberg				
Verksamhetens intäkter	477 211	452 089	413 075	25 122
Finansiella intäkter	204	1 200	1 628	-996
Verksamhetens kostnader arbetskraft	-22 742	-20 293	-19 500	-2 449
Övriga verksamhetskostnader	-459 001	-444 996	-400 820	-14 005
Årets resultat länstrafiken	- 4 328	-12 000	- 5 617	7 672
Regionförbundets kansli				
Verksamhetens intäkter	107 425	73 903	94 753	33 522
Finansiella intäkter	152	700	742	-548
Verksamhetens kostnader arbetskraft	-25 448	-25 106	-29 383	-342
Övriga verksamhetskostnader	-81 119	-49 497	-66 017	-31 622
Årets resultat kansliet	1 010	0	95	1 010

FoU Valfärd				
Verksamhetens intäkter	5 490	5 483	4 698	7
Finansiella intäkter	10	40	84	-30
Verksamhetens kostnader arbetskraft	- 2 437	- 2 476	-2 417	39
Övriga verksamhetskostnader	- 2 870	- 3 047	-2 280	177
Årets resultat FoU Valfärd	193	0	85	193
Reaktor Sydost				
Verksamhetens intäkter	0	0	4 952	0
Finansiella intäkter	0	0	41	0
Verksamhetens kostnader arbetskraft	0	0	-2 311	0
Övriga verksamhetskostnader	0	0	-2 682	0
Årets resultat Reaktor Sydost	0	0	0	0

I not 16 specificeras budgetavräkning för respektive verksamhet. De olika verksamheterna kommenteras även i respektive verksamhetsberättelse. Till regionförbundets kansli hänförs regional utveckling (tillväxt, välfärd och infrastruktur), AV-media, Kurs och konferens, Europa Direkt, Internationella frågor och Miljöfrågor.

Reaktor Sydosts verksamhet övergick till den ideella föreningen Reaktor Sydost från den 1 januari 2009.

FoU Valfärds verksamhet övergår till Landstinget Kronoberg från den 1 januari 2010.

Investeringsredovisning

Investeringar TKR	Utfall	Budget	Utfall
	2009	2009	2008
Länstrafiken Kronoberg			
Kontorsinventarier kansli	29	200	53
Serviceresor	87	300	0
Biljettmaskiner	7 707	9 200	3 811
Kommunikationsradio	0	0	0
Monitorsystem	0	100	1 167
Trafikdatabas	445	100	80
Öresundståg	0	0	793
Hällplatsutrop	1 048	300	1 422
Datautrustning	0	100	225
Överfallslarm	0	0	247
Kameraövervakning	506	900	583
Delsumma Länstrafiken Kronoberg	9 822	11 200	8 381

Regionförbundets kansli			
Kontorsinventarier kansli	0	0	28
Datautrustning	0	0	125
Kontorsinventarier AV-Media	194	0	100
Delsumma regionförbundets kansli	194	0	253
Reaktor Sydost			
Kontorsinventarier kansli	0	0	30
Datautrustning	0	0	162
Delsumma Reaktor Sydost	0	0	192
TOTALSUMMA NETTOINVESTERINGAR	10 016	11 200	8 826

Kommentarer till investeringarna: Investeringen i biljettmaskiner ska färdiglevereras under 2010. Någon avskrivning har därför inte gjorts under 2009. Statsbidrag erhöles med 524 tkr till investeringen i hållplatsutrop.

Pensionsförvaltning

Regionförbundets avsättningar för pensioner framgår av not 13.

Enligt KPA:s beräkningar uppgår regionförbundets pensionsreserv 2009-12-31 till 9 301 tkr. Regionförbundets tillgångar i SKL Pensionsstiftelse uppgick 2009-12-31 till 6 571 tkr. Vid årsskiftet understeg alltså tillgångarna i pensionsstiftelsen pensionsreserven med 2 730 tkr. Detta belopp har i sin helhet avsatts i regionförbundets balansräkning. Denna avsättning tillsammans med tillgångarna i pensionsstiftelsen motsvarar pensionsreserven.

Pensionsreserven avser endast kostnader för personal från dåvarande Kommunförbundet Kronoberg. Länstrafiken Kronoberg hade tecknat en försäkringslösning för sin personal innan regionförbundets bildande.

I bokslutet finns avsatta pensionsmedel till tidigare regiondirektör. I övrigt har regionförbundet inga åtaganden om pensionsförmåner till personer med särskild avtalspension eller visstidsförordnande.

Regionförbundet har pensionsavtalet KAP-KL, vilket innebär att regionförbundet under 2009 har avsatt 4,25 % av personalens löner som de anställda själva får placera. Denna skuld kommer att betalas in 2010 till pensionsvalet.

Personal

Personal	2009	2008
Genomsnittligt antal anställda	93,5	90,1
Kvinnor	59,3	53,0
Män	34,2	37,1
Fördelning mellan män och kvinnor i förbundets styrelse		
Kvinnor	8	8
Män	7	7
Fördelning mellan män och kvinnor i ledning		
Kvinnor	4	2
Män	9	5
Löner: (tkr)		
Regiondirektör och förtroendevalda	3 742	2 736
Övrig personal	32 116	29 610
Sociala avgifter och pensionskostnader	13 070	15 657
- varav pensionskostnad regiondirektör	43	260
- varav pensionskostnad tidigare regiondirektörer	128	0
Personalens sjukfrånvaro (uttryckt i procent)		
Total sjukfrånvaro i förhållande till den sammanlagda ordinarie arbetstiden	4,24 %	3,54 %
Total sjukfrånvaro exkl. långtidssjukskrivna	2,29 %	1,52 %
Andelen av total sjukfrånvaro som har varat i 60 dagar eller mer	48,43 %	59,19 %
Sjukfrånvaron för kvinnor i förhållande till den sammanlagda ordinarie arbetstiden för kvinnor	5,71 %	5,72 %
Sjukfrånvaron för män i förhållande till den sammanlagda ordinarie arbetstiden för män	1,94 %	0,46 %
Sjukfrånvaro för åldersgruppen 29 år och yngre i förhållande till den sammanlagda ordinarie arbetstiden för den åldersgruppen	5,38 %	2,39 %
Sjukfrånvaro för åldersgruppen 30-49 år i förhållande till den sammanlagda ordinarie arbetstiden för den åldersgruppen	2,45 %	4,47 %
Sjukfrånvaro för åldersgruppen 50 år och äldre i förhållande till den sammanlagda ordinarie arbetstiden för den åldersgruppen	6,28 %	2,83 %
Andel ej sjukfrånvarande (andel anställda som inte haft någon sjukdag)	56,53 %	54,79 %

Verksamhetsberättelse

De närmaste årens utveckling i södra Småland påverkas av flera viktiga politiska beslut som fattats av Regionförbundet södra Småland under 2009: regionalt utvecklingsprogram för Kronobergs län, länstransportplan för Kronobergs län 2010-2021, budget, taxa och trafikplan för 2010-2011, utveckling av regionaltågtrafiken och varselsamordningsarbetet tillsammans med länsstyrelsen i "Framtid Kronoberg".

Förbundsstyrelsens ordförande och länets landshövding utsågs av regeringen till varselsamordnare. Länet har samlats och arbetat med viktiga frågor för regionens utveckling. Regionförbundet har uppvaktat regeringen om det statliga anslaget för regional tillväxt: 1:1, som är ett viktigt instrument för att medfinansiera regionala projekt. Uppvaktningarna har än så länge inte lett till högre anslag.

I början av 2009 övertogs huvudmannaskapet för Öresundstågen. Förbundsstyrelsen beslöt också att jobba för att införa ett regionaltågssystem söderut och norrut, Pågatåg och Krösatåg. Regionförbundet har vid flera tillfällen under året uppvaktat både ansvarigt statsråd och företrädare för trafikverken. Som ett resultat har bland annat investeringar på Kust-Kustbanan tidigarelagts.

Regionförbundet har också flyttat fram positionerna i följande frågor:

- Regionförbundet vill ta ett större ansvar för kulturpolitiken, en möjlighet som ges genom den så kallade portföljmodellen.
- Förbundsstyrelsen inrättade under 2009 en Klimatkommission för att vassa de politiska målen för en hållbar miljömässig utveckling i regionen.
- Kopplingen mellan offentlighet, Linnéuniversitet och näringslivet har stärkts under året. Regionförbundet har stärkt sitt arbete med förnyelse och dynamik.

Pressmeddelanden under året

2009-01-11 Trafikstart Öresundstågtrafiken
 2009-01-16 Regiondirektören slutar
 2009-03-11 Regional kraftsamling för att möta lågkonjunkturen: Framtid Kronoberg
 2009-04-15 Regionförbundet kräver mer medel till medfinansiering
 2009-05-13 Länstrafiken Kronoberg - Premiär för mina sidor
 2009-05-14 Peter Hogla ny regiondirektör
 2009-05-29 Regionförbundet satsar stort på turism
 2009-05-29 Länstrafiken ökar trafiken och höjer periodkortspriserna 2010
 2009-06-11 Kronoberg får fem YH-utbildningar
 2009-06-12 Regionförbundets klimatinvesteringsprogram minskar koldioxidutläpp
 2009-06-12 Regionförbundet får 34 miljoner av EU till Pågatåg
 2009-06-22 Nytt projekt för unga med socialbidrag
 2009-07-02 Regionförbundet för fram länets viktiga infrastruktursatsningar
 2009-07-10 Avsiktsförklaring om upprustning av järnvägssträckan Kalmar-Alvesta
 2009-08-26 Regional kritik mot ny kollektivtrafiklag
 2009-09-09 Projekt för bättre kvalitet i länets missbruksvård
 2009-09-11 Södra Småland marknadsförs i Shanghai
 2009-09-25 Klart med upprustning av Kust till kustbanan
 2009-10-09 Sideum Innovation AB avvecklas, verksamheten förs över till regionförbundet
 2009-10-26 Robustare IT-nät mellan Lessebo och Tingsryd
 2009-11-25 Regional satsning på yrkeshögskolan
 2009-12-03 Nytt Resekort gör det enklare att resa
 2009-12-04 Kulturutmärkelser utdelade
 2009-12-04 Gemensam regional utvecklingsstrategi antagen
 2009-12-04 Ny FoU-verksamhet i länet
 2009-12-08 EU miljoner till infrastruktur i Sydöstra Sverige

- Regionförbundet kopplar ihop trafikfrågor och infrastruktur. Framförallt genom satsningar på utökad tågtrafik, nya tågssystem och kapacitetsökningar på järnväg. Satsningarna ställer stora krav på medfinansiering. En utmaning regionförbundet har antagit.
- Regionförbundet har gjort en satsning på turism. Det helägda bolaget AB Destination Småland har bildats.
- Regionförbundet ökar tillgänglighet och nytta genom att utveckla och använda nya tekniska lösningar. Under året har länstrafiken bytt biljettsystem, ett nytt resekort har lanserats och det finns möjlighet att hantera kortet på "Mina sidor" på internet. Regionförbundet satsar också på ett projekt som ska koppla samman offentliga IT-nät i länet. AV-Media Kronoberg arbetar med att gå över från fysiska lån till strömmande media.
- Regionens närvaro i internationella sammanhang har stärkts. Regionförbundet södra Småland inrättade under 2009 ett gemensamt representationskontor i Bryssel med regionförbunden i Småland och Blekinge. Med samma samarbetspartners kommer regionförbundet att delta i Världsutställningen i Shanghai hösten 2010.
- Kompetensfrågorna stärks. Regionförbundet har fått regeringens uppdrag att ta fram kompetensplattformar och fungerar även som kontaktorgan för myndigheten för yrkeshögskoleutbildningar.

Regional utveckling

Inom ramen för Framtid Kronoberg lyftes tidigt behovet av en gemensam agenda för länet. I mars fattade förbundsstyrelsen beslut om att revidera det regionala utvecklingsprogrammet (RUP). Revideringsprocessen har präglat mycket av arbetet under året och har fungerat som ett forum för diskussioner runt regionalt utvecklingsarbete både internt och hos olika aktörer i länet. Programmet beslutades av förbundsfullmäktige i december.

Regionförbundet bedriver regionalt utvecklingsarbete på i huvudsak tre sätt. Egen personal tar initiativ till och genomför utvecklingsinsatser. Det arbetet kan också innebära att stödja och samordna utvecklingsarbete som sker hos medlemmarna. Annat utvecklingsarbete sker via utförarorganisationer. ALMI Kronoberg AB, Energikontoret Sydost och AB Destination Småland är exempel på utförande aktörer. Det tredje sättet att bedriva utvecklingsarbete är genom att agera möjliggörare. Regionförbundet hanterar varje år omfattande finansiellt stöd, både driftsstöd och projektmedel.

Kultur

Regionförbundet utvecklar, samordnar och handlägger olika kulturärenden. Genom driftsstöd och finansiering av projekt stärks kulturlivet och bidrar till regionens utveckling. I december delade regionförbundet ut sina årliga utmärkelser årets kulturpris, årets bubblare och fyra kulturstipendier med syfte att stödja regional kultur.

Det har under året arrangerats fyra möten inom ramen för kultursamarbetet i sydost (regionförbunden i Blekinge, södra Småland och Kalmar). Under 2009 utvärderades konsulentverksamheten "Dans i sydost" med goda resultat. Det gjorde att man gemensamt i sydost föreslog att permanenta verksamheten.

Regeringens kulturutredning presenterades under året. I länet formulerades ett remissvar i nära samarbete mellan regionförbundet och landstinget. Parterna skrev också under en gemensam avsiktsförklaring med Statens kulturråd. Som resultat av en utvärdering av scenkonststödet i länet ändrades strategin. En uppföljning av Smålandsöverenskommelsen om verksamheter på idrottsområdet följdes upp och reviderades. 2009 var också det första året med nytt fördelningssystem till studieförbunden.

Miljö

I början av 2009 skrevs avtal om Miljösamverkan Kronoberg-Blekinge. Verksamheten finansieras av kommunerna och länsstyrelserna i de båda länen och omfattar en halvtid på regionförbundet. Förbundsstyrelsen har utsett förtroendevalda till klimatkommissionen och representanter för universitet, fastighetsbolag och näringsliv är inbjudna. Ett första möte för Klimatkommissionen hölls under hösten 2009. Kommissionen ska ta fram förslag till åtgärder för att nå målet om en fossilbränslefri region och föreslå förändringar i strategi och mål för att nå en miljömässigt hållbar tillväxt.

Välfärd

Regionförbundet samordnar frågor av gemensamt intresse hos medlemmarna, bistår kommunerna i kunskaps- och kompetensutveckling och utvecklar samverkan mellan olika aktörer på välfärdsområdet. Under 2009 startade projektet "Kunskap till praktik", ett nationellt utvecklingsarbete som utförs med stöd av Sveriges kommuner och landsting och omfattar Landstinget Kronoberg och länets kommuner. Projektet ska förbättra missbruks- och beroendevården så att brukare får bästa möjliga vård. Genom en överenskommelse har presidienätverket inom socialtjänst och hälso- och sjukvård tydliggjort sin funktion kring utveckling och ökade kunskaper inom ansvarsområdet. I

Pristagare och stipendiat

Årets kreativa entreprenör inom kulturområdet 2009

Per Faeltenborg, Älmhult

Kulturpristagare 2009

Kulturföreningen Kultur i Tolg

Årets bubblare 2009

Film i Glasriket ideell förening, Lessebo, Uppvidinge, Emmaboda, Nybro

Stipendiat 2009

Staffan Johansson, musik, Markaryd

Evelina Johansson, inredningsarkitektur och möbeldesign, Växjö

Kajsa Lundstedt, dans, Växjö

Johan Johnsson, ljuddesign, Växjö

december fattade förbundsfullmäktige beslut om att FoU Vålfärd lämnas över till Landstinget Kronoberg och bildar ny FoU-verksamhet i landstingets regi. Organisationsförändringen syftar till att kraftsamla kring kommun- och landstingsgemensamma forsknings- och utvecklingsfrågor.

Näringsliv

Under 2009 beslöt man att integrera det helägda bolaget Sideum Innovation AB i regionförbundet med start den första januari 2010. Med överförandet följer delägandet av Inkubatorn AB och ett antal projekt. På landsbygdsområdet sker insatserna främst genom att regionförbundet delfinansierar det uppstartade EU-programmet Leader. När det gäller turismfrågor sjuösettes under året den tidigare beslutade satsningen genom att bolaget AB Destination Småland bildades. Som ett resultat av lågkonjunkturen och finansieringssvårigheterna för näringslivet började ALMI Invest Småland och Öarna sin verksamhet, med medfinansiering från regionförbundet. Under 2009 fortsatte satsningen på den kreativa näringen i länet genom projekten Creative growth och KRUT som också är goda exempel på projekt som berör mer än ett politikområde.

Lärande

Inom utbildningsområdet har regionförbundet en samordnande roll för att stödja kommunerna i deras arbete med skolfrågor. Kompetens- och arbetskraftsförsörjning är centrala frågor för länets utvecklingsmöjligheter. Regionförbundet har tagit på sig en samordnande roll i länets arbete med Yrkeshögskolan. Det innebär ett ansvar för analys- och prioriteringsarbetet och att vara kontaktorgan till Myndigheten för Yrkeshögskola. Projektet Industrikompetens södra Småland startades den 1 april 2009. Syftet är att hjälpa tillverkningsföretag i regionen med kompetensutveckling under lågkonjunkturen för att bl. a. göra dessa företag mer konkurrenskraftiga.

Internationellt

Regionförbundets internationella arbete bedrivs i partnerskap och projekt. Ett nytt Memorandum of Understanding eller ramavtal undertecknades i november 2009 mellan Regionförbundet södra Småland, Landstinget Kronoberg, Växjö kommun och Tlokwe City Council, Sydafrika. Avtalet lyfter fram de prioriterade områden som framtida projekt kan baseras på: Good Governance, kultur, integration och hållbar utveckling.

Genom medlemskapet i Euroregion Baltic, har regionförbundet varit en aktiv aktör i utformningen av EU:s nya Östersjöstrategi. Under 2009 togs beslut om att lägga ner Europa Direkts verksamhet den siste december. Regionförbunden i Jönköping, Kalmar, södra Småland och Region Blekinge upprättar ett nytt kontor i Bryssel för att utöva inflytande på beslut och få information på plats. Tillsammans med samma samarbetspartners satsar regionförbundet också på ett deltagande på världsutställningen i Shanghai, Expo 2010. I länet står regionförbundet, länsstyrelsen och Växjö kommun gemensamt bakom satsningen. Deltagandet i världsutställningen ska ses som startskottet på ett aktivt arbete gentemot den kinesiska marknaden.

Infrastruktur och kommunikation

Året har präglats av den pågående nationella åtgärdsplaneringen. En länstransportplan för södra Småland har tagits fram och skickats till regeringen. Till arbetet kan också räknas beslutet att inrätta en fond för samfinansiering av regional transportinfrastruktur.

Kust-till-kust-banan har länge varit i behov av upprustning. I oktober nåddes en överenskommelse om att finansiera åtgärder på banan till en kostnad av 361 mkr i Kalmar och Kronobergs län. En överenskommelse med Region Skåne om ett åtgärds paket för att förverkliga Pågatågstrafik från 2011 kunde nås i december. Regionförbundet har beviljats 34,4 mkr i EU-stöd för de investeringar som krävs. Åtgärds paketet omsluter 565 mkr, varav cirka 90 mkr i södra Småland och avser hållplatser i Markaryd, Diö, Vislanda och Gemla. Förberedelserna för byggandet av hållplatser för Krösatågstrafiken fortlöpte. Aktuella stationer i Kronobergs län är Moheda och Lammhult.

I december meddelade EU-kommissionen att länet, tillsammans med Blekinge län/Karlskrona kommun, genom nätverket Baltic-Link Association, beviljats 181 mkr i EU-stöd för utbyggnad av sträckan Emmaboda-Karlskrona (del av Kust-till-kust-banan) och godsterminalen i Alvesta.

Under södra Smålandsveckan genomfördes ett seminarium om höghastighetståg. Regionförbundet beslutade i oktober att förordna en sträckning i linje med utredningens förslag, det vill säga från Jönköping söderut via Värnamo, Ljungby och Markaryd till Helsingborg/Malmö.

Projektet Sydnet har under året arbetat med att koppla samman kommunhuvudorterna från mer än ett håll. Även här har EU-medel tillförts länet liksom nationella statliga medel genom Post- och Telestyrelsen. Projektet har även arbetat med att öka samverkan kring användningen av IT-system. Andra aktuella projekt är projekten Sydostlänken, Sydostleden och mötesspår Kust-till-kust.

AV-Media Kronoberg

AV-Media Kronobergs medieinformatörer förmedlade under 2009 ca 100 000 lån av film och annan media till skolorna i Kronobergs län. Lånen fördelas på 42 700 fysiska lån och 56 700 visningar via strömmande media (uppspelning av ljud- eller videofiler på dator eller mobiltelefon samtidigt som filerna överförs via internet).

Strömmande media har mer än fördubblats sedan 2008 och majoriteten av skolorna använder tjänsten dagligen. Medieinformatörerna inspirerar till ökad användning genom telefonsupport och skolbesök. En internetförbindelse ger alla pedagoger tillgång till strömmande media hemifrån. Under december färdigställdes även möjligheten att ge eleverna en egen inloggning till strömmande media.

IT-pedagogerna har under året genomfört 372 utbildningar och kurser. Fokus har dels varit på ny teknik i skolan och dels på hjälpmedel.

- Tillsammans med Växjö universitet och projektet Ung kommunikation har AV-Media arbetat för ökad användning av IT i skolan. 300 lärarstudenter har utbildats i digital berättarteknik. Pedagoger från samtliga kommuner har deltagit i våra gemensamma föreläsningar.

- Åtta nya skolor har tagit del av föreläsningen Nätets avigsidor. Dessutom har föreläsningen gått i repris på flera skolor.
- 97 utbildningar om interaktiva skrivtavlor har genomförts.
- En länsgemensam studiedag, "Digital kompetens" genomfördes med mer än 300 deltagare.
- En nationell Skoldatateksträff med 25 deltagare har genomförts.
- Skolledare i Markaryd, Älmhult, Tingsryd, Ljungby och Uppvidinge kommun har tagit del av föreläsningen "Framtidens lärande". Långt fler har köpt in föreläsningen utanför länet. Sedan starten 2008 har 35 föreläsningar genomförts.
- Genom utbildning i nya verktyg såsom bloggar, wikis, Youtube och Wikipedia har AV-Media gett skolornas IT-pedagoger ökad insikt i den digitala kompetens som föreslås ingå i såväl den nya lärarutbildningen som ny läroplan. AV-Media har medverkat i framtagandet av planen "IKT och digital kompetens i lärarutbildningen" på Linnéuniversitetet.
- Projektet Kompensatoriska hjälpmedel avslutades i mars och är nu en del av verksamheten. Utbildningar har genomförts i Växjö, Uppvidinge, Älmhult, Tingsryd, Markaryd, Ljungby och Lessebo. Support har bedrivits i alla kommuner i länet. En ny webbplats, www.ungkompensation.se, har utformats tillsammans med Växjö universitet. Alla kommuner har erbjudits utbildningspaket inom kompensatoriska hjälpmedel under år 2010.

Satsningen på distanskommunikation har visat sig ligga rätt i tiden. Alla kommuner i Kronoberg använder möjligheten att mötas på distans via AV-Medias resurser. Loggfilerna för 2009 visar på nära 1100 timmars användning, 50 673 inbesparade mil och 3 440 sparade arbetstimmar.

Länslicenser för matematikresurserna Webmath och Månresan har köpts in. Loggarna för 2009 visar att 2,8 miljoner beräkningar gjorts av elever som deltar i Månresan.

2009 har präglats av nätverkande, samarbete och utbyte med andra mediecentraler. Ett utökat samarbete mellan de tre mediecentralerna i Småland har påbörjats under året. I första hand har det gällt att inventera likheter och olikheter, styrkor, svagheter och identifiera områden för samverkan.

Kurs & konferens

Under 2009 genomfördes totalt 115 arrangemang i kurs och konferens regi med 4 976 deltagare, varav 2 435 var från länet. Av deltagarna var 3 533 kvinnor och 1 443 män, varav 328 var förtroendevalda. Som föreläsare anlätades 132 kvinnor och 130 män.

1-5 juni 2009 genomfördes för andra året Mötesplats södra Småland. Konceptet 2009 var att förse deltagarna med en god balans av kompetensutveckling i linje med regionförbundets mål blandat med ett bredare utbud för de stora målgrupperna. 48 konferenser genomfördes under veckan som lockade 1 717 deltagare, varav hälften kom från länet och hälften från övriga landet.

Övriga större konferenser under året var till exempel den nya kulturpolitiken, nytänkande inom psykiatrin, migration och etablering, nationella riktlinjer för demensvård, översyn av systemet för kommunalekonomisk utjämning, gymnasiepropositionen och förslag till ny skollag.

Kurs och konferens genomförde även i samarbete med Energikontor Sydost och Växjö kommun en internationell konferens om energieffektivt byggande. Deltagare och föreläsare kom från bland annat Belgien, Frankrike, Nederländerna, Sydafrika och USA för att diskutera ämnet och se på exempel på energieffektivt byggande och biogasanläggningar.

På uppdrag anordnades studieresor till Köpenhamn med tema sociala frågor och till Jordanien om flyktingströmmar, minoriteter och den politiska utvecklingen.

2009 har varit ett ekonomiskt svårt år för offentlig verksamhet i stort och det ekonomiska läget märks tydligt i verksamheten som halverat omsättningen jämfört med föregående år. Deltagarantalet har sjunkit med 32 % jämfört med förra året vilket bidragit till det stora intäktsbortfallet. Även antalet genomförda kurser är något färre än 2008. Kostnader som ökat för Kurs och konferens är relaterade till lokalbyte och därmed inköp av nya inventarier. Detta innebär att Kurs och konferens visar ett negativt resultat för 2009.

Europa Direkt

Under 2009 har Europa Direkt engagerat sig i och tagit initiativ till en rad aktiviteter och evenemang. Syftet har varit att stärka medborgarnas medvetenhet gällande EU-frågor. Informationsspridningen har skett främst genom veckobrevet "Vad händer i Europa?". Kontoret har också svarat på medborgarnas frågor om exempelvis praktikplatser, projektrådgivning och politik.

För att stärka kunskapen om EU-finansiering har kontoret aktivt stöttat lärare och andra som vill driva projekt, genom både rådgivning och aktiviteter så som "Europacafé" för lärare. Europacaféet var mycket populärt. 120 lärare deltog i en heldagskonferens om möjligheter att arbeta med EU i skolan. Två projekt har fått finansiering bl. a. ett skolprojekt för förskolebarn i Alvesta.

Under det gångna året har Europa Direkt arrangerat ett antal aktiviteter där medborgarna fått komma till tals. Dels en välbesökt biblioteksturné där samtliga bibliotek i länet besöktes inför EU-valet, dels en EU-debatt om miljö- och hälsofrågor. Arrangemanget lockade många och var mycket uppskattat. Under EU-ministermötet i Växjö samarbetade Europa Direkt med flera aktörer. Bokbord och en fika med jordbruksministern och kommissionären för jordbruksfrågor arrangerades. Europadagen uppmärksammades med flera aktiviteter.

Europa Direkt, och tidigare Europakontor Kronoberg, har arbetat med att sprida kunskap om EU i knappt tio år. Kontorets tjänster och service har varit mycket efterfrågade och populära. I december fattade regionförbundet beslut om att lägga ner verksamheten och istället satsa på ett europakontor i Bryssel tillsammans med grannlänerna.

Länstrafiken Kronoberg

Den stora frågan för länstrafiken under året har varit trafikstart och drift av Öresundståg. Länstrafiken har även infört ett nytt biljettmaskinssystem under året. I december lanserades det nya Resekortet i länstrafikens största informationskampanj någonsin. Länstrafiken har också, som en av de första trafikhuvudmännen i landet, infört biljettförsäljning via internet. Detta som ett led i arbetet med att minska kontanthantering på bussarna.

Arbetet med Öresundstågen och åtgärder för minskad kontanthantering har inneburit att personalstyrkan utökats 2009. Av de totala personalkostnaderna avser ca 3,5 MKR kostnader för arbetet med Öresundstågen under 2009.

Trafik

Året har präglats av trafikstarten för Öresundstågen i januari. Systemet är komplext och bygger på samverkan mellan två länder och sex länsbolag i Sverige. Trots mycket förberedelsearbete från både länsbolagen och DSB/First uppstod en del initiala problem. Mycket har förbättrats efter hand men vissa problem kvarstår. Informationen, som är Banverkets ansvar, är den mest komplexa. Det arbetas på många håll för att förbättra punktlighet, information, fordonsunderhåll, städning och andra viktiga områden för att kunna leverera en väl fungerande trafik.

Situationen är särskilt besvärlig i Kronoberg där man byter operatör i Alvesta mellan DSB/First och SJ. Utan att resenärerna ska behöva märka det. Länstrafiken tog initiativ till ett antal dialogforum med resenärer och tågoperatörer. Detta har underlättat processen och skapat ökad förståelse hos alla inblandade. Bland annat har man konstaterat att ersättningstrafik med bussar, trafikinformation vid störningar och vändning av tåg i Växjö är orsaker till irritation hos våra resenärer. För att kunna använda sig av Öresundstågskonceptet hela vägen Köpenhamn-Kalmar, har trafikhuvudmännen i södra Småland och Kalmar län lämnat in en trafikeringsrättsansökan till regeringen för sträckan Alvesta-Kalmar.

Framförallt bör punktligheten bli bättre. Huvudorsaken till förseningarna är de problem som finns i Danmark och ombyggnaden av Malmö C. Detta fortplantar sig i systemet upp till Växjö och Kalmar.

I december avslutades Krösatågsupphandlingen och ny operatör från och med december 2010 är DSB-Småland, ett helägt dotterbolag till DSB. Nuvarande operatör Merresor kommer att läggas ner.

Linjetrafiken präglades till en del av en diskussion om fordonsstandard kontra kapacitet mellan Ljungby och Växjö. En grupp med representanter från länstrafiken och resenärsgruppen har bildats för att arbeta fram en lösning på kort sikt. På längre sikt diskuteras möjligheten att sätta in expressbusstrafik på delar av de tunga pendlarsträckorna. Några kunder har reagerat på kvalitet och körvägar för delar av vår linjelagda busstrafik. Länstrafiken har fått i uppdrag av trafikutskottet att se över möjligheterna att förändra de delar som det har inkommit synpunkter på.

Arbetet med upphandlingen av skolskjuts, färdtjänst och sjukresor inleddes under hösten. Besked från medlemmarna om vilka trafikslag man vill upphandla genom länstrafiken kommer under våren 2010.

Serviceresor

Serviceresor har 2009 genomfört 235 000 sjukresor, färdtjänst och kompletteringstrafik. Resegarantin togs i bruk den 1 januari 2009 för samhällsbetalda resor. Under året har det kommit in 93 ärenden.

Under 2009 har Serviceresor gått med i en kundbarometer för samhällsbetalda resor. Svensk Kollektivtrafik är den som ansvarar för denna barometer och mäter nöjdheten hos de resande för Serviceresor. Det ställs ett antal frågor om bemötande från beställningscentralen till chaufför, förarens agerande när det gäller att hitta och tidsperspektiv på resorna. Enligt barometern är 95 % av kunderna nöjda med centralen och 97 % nöjda med förarna.

En fortsatt utbildning av operatörer i telecoaching har genomförts under september månad. Hösten/vintern har telefonbandning installerats på Serviceresor. Syftet är att kunna spåra vissa samtal vid klagomål och höja kvalitén på samtalen.

2010 planeras en uppgradering av Serviceresors bokningsprogram, vilket innebär att det blir omvänd fakturering av resorna. Det betyder att priset sätts i beställningscentralen innan körorder går ut till fordonen, vilket också bör underlätta den administrativa delen på Serviceresor. Det kommer också att bli en automatisk ruttplanering för resorna.

Marknad och försäljning

När Öresundstågstrafiken startade i januari ledde länstrafiken arbetet att inkludera tågtrafiken och dess taxa i det befintliga biljettsystemet. Detta gjorde det möjligt att köpa kombinerade buss- och tågbiljetter i hela Öresundstågsregionen. Länstrafiken gjorde också en större taxereform i samband med tågstarten.

Under året har mycket arbete lagts på att marknadsföra Öresundståg och de nya förutsättningar som gäller. Trafikupplysningen bytte, i samband med trafikstarten, namn till Kundcenter. Övertagandet av Öresundstågen innebar en stor förändring av arbetsuppgifterna för Kundcenters personal. Kundcenter är nu återförsäljare åt all tågtrafik i hela landet.

Mycket tid och kraft har lagts på att komma tillrätta med problemen i Öresundstågstrafiken. Under andra halvåret har trafikförseningarna minskat, men det återstår en del för att länstrafiken ska vara nöjd med trafiken. Under 2009 har det kommit in 6 733 st. kundärenden, varav 73 % är resegarantiärenden. Antalet resegarantiärenden ökade med 139 % under 2009 jämfört med samma period 2008. 81 % av antalet resegarantiärenden är tågärenden.

Byte av biljettsystem

År 2005 upphandlade Blekingetrafiken, Hallandstrafiken, Jönköpings Länstrafik, Länstrafiken Kronoberg och Skånetrafiken ett nytt gemensamt biljettsystem. Under året har arbetet med att införa det nya biljettsystemet varit mycket intensivt, det är den största förändring som genomförts för förare och resenärer på många år. Det nya biljettsystemet lanserades i december 2009.

Det nya biljettsystemet innebär bl.a. att det gamla magnetkortet har bytts ut mot det s.k. smarta, chipbaserade kortet: Resekortet. Det nya kortet ger resenärerna fler möjligheter att köpa och ladda sitt resekort utanför bussen. Resenärerna kan nu köpa, ladda och spärra sitt kort via Internet och i de nya biljettautomaterna.

Minskad kontanthantering

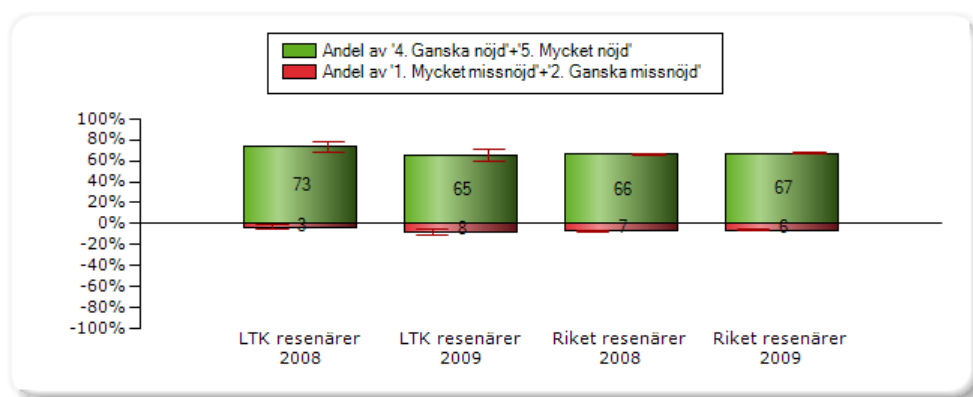
Arbetet med att minska kontanthantering ombord på fordonen har gått vidare. Målet med handlingsplanen, som antagits av förbundsstyrelsen, är att skapa tryggare och säkrare miljö för både förare och resenärer.

- Fler försäljningsställen har öppnats. Idag finns 14 försäljningsställen.
- E-butiken, som innebär att resenärerna kunde köpa magnetkortet via länstrafikens webbsida, har lanserats.
- I juni lanserades Mina sidor på länstrafikens webbsida och möjligheten att köpa sommarkortet via webben.
- I december lanserades det nya Resekortet och möjligheten att köpa och ladda kortet via Mina sidor. På Mina sidor får resenärerna 10 % rabatt på Resekortet.
- Under året har det installerats biljettautomater på samtliga järnvägsstationer i länet.
- Under hösten har upphandlingen av betalkortsterminaler till fordonen genomförts. Betalkortsterminalerna kommer att installeras och tas i drift under 2010.

Kollektivtrafikbarometern - vad tycker resenärerna?

Sedan ett antal år tillbaka är Länstrafiken Kronoberg med i Kollektivtrafikbarometern, en landsomfattande kvalitets- och attitydundersökning som genomförs av Svensk Kollektivtrafik. Tio gånger varje år ställs en mängd frågor, som bland annat berör bolagets trafikutbud, prissättning och service, till slumpmässigt utvalda kronobergare. Under 2009 har 1 000 personer intervjuats.

Under 2009 är resenärerna i Kronoberg (de som reser minst en gång i månaden) inte lika nöjda med kollektivtrafiken i länet jämfört med 2008. NKI (Nöjd Kund Index) minskar från 73 % nöjda resenärer 2008 till 65 % nöjda resenärer 2009. I Sverige ligger genomsnittet på hur nöjda resenärerna är med kollektivtrafiken i landet på 67 %, vilket är en förbättring med 1 % jämfört med 2008.



Fråga: Hur nöjd är du sammanfattningsvis med Länstrafiken Kronoberg?

Det resenärerna framförallt är mindre nöjda med 2009 är kollektivtrafikens prisvärdhet, framförallt i regiontrafiken. Vid årsskiftet 2008/2009 genomfördes stora förändringar i taxan, bl.a. höjdes priset på periodkortet, gruppen ungdomar (19-25 år) slopades och rabattsatsen för skolungdomar sänktes från 50 % till 40 %.

FoU Valfärd Södra Småland

Utifrån verksamhetsplanen för år 2009 har måluppfyllelsen varit hög för verksamheten. 29 FoU-satsningar har pågått varav 17 berör många av intressenterna och 12 utgör FoU-stöd enligt särskilda avtal. Sju FoU-rapporter, tre FoU-skrifter och två vetenskapliga artiklar har publicerats. FoU Valfärd har anordnat/medverkat i 43 regionala/lokala FoU-konferenser/seminarier och medverkat som inbjudna föreläsare nationellt vid fem tillfällen och internationellt vid ett tillfälle. Ekonomin har under hela året varit i balans.

Arbete/försörjning har sedan sin start hösten 2007 haft målet "Inkludering i arbetslivet där särskild vikt läggs vid de unga". Årets arbete har samtidigt starkt präglats av nedgången i konjunktur och sysselsättning. Många presentationer/diskussioner har skett utifrån rapporten "Valfärdsprofil södra Småland" och med fokus på unga i utanförskap. En länsövergripande satsning har varit förprojekteringsprojektet "Inkludering av unga" med stöd från ESF-rådet.

Folkhälsoområdet är väl inarbetat och etablerat. En revidering av regionens pågående folkhälsoarbete har skett. En grundutbildning i folkhälsovetenskap har genomförts och medverkan har skett i ett stort antal konferenser och seminarier. Projekt med fokus på folkhälsa och jämställdhet har handletts.

Socialt arbete/Sociorama har genomfört ett antal Socioramacirklar. För studenterna har mentorverksamheten utvecklats och examensarbeten har knutits till frågor från kommunernas socialtjänst. I december beslutades att Sociorama ska återgå till Institutionen för socialt arbete på Linnéuniversitet.

Äldreområdet har präglats av hög aktivitet. En speciell satsning har gjorts med fokus på självbestämmande inom särskilt boende. Ett nationellt nätverk för forskare inom äldreområdet med intresse för brukarinflytande har initierats. På uppdrag av Länsstyrelserna i Kronoberg, Kalmar och Jönköping genomförs en utvärdering av de medel som kommunerna fått för att stärka stödet till anhörigvårdare.

Förutsättningarna för FoU Valfärds verksamhet har dock på kort tid förändrats. Försäkringskassan, Arbetsförmedlingen och Länsstyrelsen är alla statliga myndigheter som tidigare varit medfinansierare på regional nivå. Omorganisering på nationell nivå har gjort att myndigheterna inte längre kan teckna avtal och bidra med finansiering till regional FoU-verksamhet. I samband med att Växjö universitet skulle ombildas till Linnéuniversitet såg man över sitt "in natura" stöd med tre lektorstjänster på vardera 40 % till FoU Valfärd. Växjö universitet sade upp avtalet till den 1 januari 2010 och fr. o m 2009-07-01 reducerades stödet till 20 % per tjänst.

I våras inleddes ett gemensamt utredningsarbete med företrädare för Landstinget Kronoberg och regionförbundet för att hitta en hållbar lösning. Under hösten beslutade landstinget och regionförbundet att från årsskiftet 2009/2010 slå samman FoU Valfärd och FoU-centrum till en ny gemensam FoU-enhet med landstinget som huvudman. Syftet är att kunna kraftsamla och nå mervärde kring FoU-frågorna.

Regionförbundets administrativa arbete

Arbetet under året har präglats av att skapa goda strukturer för ärendehantering. En dokumenthanteringsplan och ett arkivreglemente har tagits fram som fastställts av förbundsfullmäktige. Arbete har påbörjats med att effektivisera verksamheten och t.ex. se över utskick till politiken, kursinbjudningar och övriga utskick för att minska pappersförbrukningen.

Inom personalområdet har det tecknats ett samverkansavtal med berörda fackliga organisationer och riktlinjer har tagits fram för medarbetarsamtal och lönekriterier. En psykosocial arbetsmiljöutredning har genomförts. Hälsforum (regionförbundets företagshälsovård) har varit ansvarig och intervjuat individer och grupper. Återkoppling har skett till ledningen, personalen och respektive chef. Alla medarbetare har under hösten erbjudits en hälsoundersökning/hälsoprofilbedömning.

Arbetet med generell kompetenshöjning av personalen har påbörjats med utbildning i Outlook och Office-programvaror. Utbildningarna kommer att fortgå även under våren 2010.

Informationsarbetet har utvecklats på flera sätt under året. Målet har varit att sprida tydlig information om vad regionförbundet är och vad vi gör. Den grafiska manualen, verksamheternas logotyper och mallarna har reviderats. Ett nyhetsbrev, Regionalnytt, har skapats med information om beslut, aktuell verksamhet och nyheter, som skickas ut till våra målgrupper. Under hösten har en ny webbplats för regionförbundet lanserats och regiondirektör Peter Hogla har startat en blogg om aktuella frågor. Dessutom har ett arbete för att utveckla intranätet påbörjats.

Regionförbundets ekonomiavdelning

Under 2009 har regionförbundet arbetat för att få en ökad kostnadsmedvetenhet i organisationen. Budgeten för 2010 för regionförbundets kansli har delats upp för att få ett tydligare kostnadsansvar på avdelningsnivå. Lönesystemet, ekonomisystemet och likviditetshanteringen har dokumenterats tydligare.

Två nya tekniska system har förberetts. Dels ett nytt gemensamt personaladministrativt system som togs i drift i januari 2010. Dels ett system för inscanning av regionförbundets fakturor som planeras att börja användas första kvartalet 2010.

Öresundstågen och länstrafikens nya försäljningskanaler har också inneburit nya uppgifter. Tillsammans med övriga inblandade län ska gemensamma rutiner för kostnads- och intäktsredovisningen av Öresundstågen införas. Det pågår också ett arbete för att upprätta ekonomiska rutiner för länstrafikens nya försäljningskanaler.

Regionförbundet och bolag

Regionförbundet södra Småland äger och har intressen i ett antal aktiebolag.

AB Destination Småland

Under våren beslöt förbundsfullmäktige att förvärva marknadsföringsbolaget VXO - Småland Airport AB med viss tillhörande verksamhet. En styrelse utsågs (se bilaga 1). Förvärvandet var ett led i den uttalade satsningen på turism i regionen. Bolaget bytte under våren namn till AB Destination Småland. Den ideella föreningen Södra Smålands Turistråd, som hanterat det offentliga stödet till turismen i länet, avvecklades 2009-08-31 och föreningens verksamhet integrerades i bolaget. Viktiga uppgifter för bolaget är marknadsföring av varumärket Småland, produktutveckling, kompetenshöjande aktiviteter och samordning av smålandslänens och kommunernas stöd till besöksnäringen.

Almi Företagspartner Kronoberg AB

Regionförbundet äger 49 % i bolaget Almi Företagspartner Kronoberg AB. Almis verksamhet under 2009 handlade mycket om finansiering. Utlåningen tredubblades mot föregående år. Finanskrisen var en anledning, men även nyinvesteringar i lokaler och nya produkter.

Sideum Innovation AB

Regionförbundet äger sedan 2008-12-01 bolaget Sideum Innovation AB. Under våren 2009 utsåg förbundsfullmäktige en styrelse för bolaget (se bilaga 1). Under hösten beslutades att göra bolaget vilande och integrera verksamheten i regionförbundet vid årsskiftet.

Öresundståg AB

Under 2009 bildade Region Skåne (genom Skånetrafiken), Blekingetrafiken AB, Kalmar Läns Trafik AB, Hallandstrafiken AB, Västtrafik AB samt Regionförbundet södra Småland (genom Länstrafiken Kronoberg) aktiebolaget Öresundståg AB. Regionförbundet står för 120 tkr av det totala aktiekapitalet på 1 MKR. Bolagets uppgift är att tillhandahålla service och utföra operativa förvaltningsuppgifter beträffande Öresundstågtrafiken.

Övriga bolag

Regionförbundet har (genom Länstrafiken Kronoberg) dessutom mindre andelar i följande föreningar/bolag:

Bussgods Sverige ekonomisk förening

Bussgods Syd ekonomisk förening

AScan ekonomisk förening

AB Transitio

Samtrafiken i Sverige AB

Kust till Kust AB

Bilagor

Bilaga 1. Vi styr regionförbundet

Förbundsfullmäktige

Förbundsfullmäktige har sammanträtt vid 4 ordinarie sammanträden och 1 extrainsatt sammanträde under 2009. Samtliga sammanträden har ägt rum på Utvandrarnas Hus i Växjö, förutom sammanträdet i oktober som ägde rum i Möckelnäs i Älmhults kommun.

Förbundsfullmäktiges presidium

Ordförande	Ann-Charlotte Wiesel (m)
1:e vice Ordförande	Gerd Lansler (kd)
2:e vice Ordförande	Carl-Olof Bengtsson (s)

Förbundsfullmäktige 2009-12-31

Medlem	Ordinarie	Ersättare
Alvesta	Robert Olesen (s)	Rose-Marie Larsson (s)
	Sven Sunesson (c)	Tomas Haraldsson (c)
	Mats Johnsson (m)	Thomas Johnsson (m)
Lessebo	Monica Widnemark (s)	Evert Nilsson (s)
	Jan-Olof Franzén (m)	Örjan Davoust (m)
Ljungby	ClasGöran Carlsson (s)	Harriet Kristensson (s)
	Ann-Charlotte Wiesel (m)	Jan Sahlin (m)
	Carina Bengtsson (c)	Karl-Gustaf Sundgren (c)
	Kjell Jormfeldt (mp)	Kerstin Wiréhn (v)
Markaryd	Bengt Germundsson (kd)	Yngve Sunesson (c)
	Joakim Pohlman (s)	Ingrid Sundman (s)
Tingsryd	Arne Karlsson (m)	Inge Strandberg (m)
	Barbro Svensson (s)	Mikael Jeansson (s)
Uppvidinge	Peter Skoog (s)	Monika Hammarström (s)
	Lena Karlsson (c)	Åke Karlsson (c)

Växjö	Bo Frank (m)	Catharina Carlsson (m)
	Lena Wibroe (m)	Peter Norrman (m)
	Nils Posse (m)	Roland Gustbeé (m)
	Gunnar Elm (c)	Malin Johansson (c)
	Nils Fransson (fp)	Gunnar Nordmark (fp)
	Peter Ekberg (kd)	Kerstin Gadd (kd)
	Charlotta Svanberg (s)	Tony Lundstedt (s)
	Carl-Olof Bengtsson (s)	Ann-Kristin Lindquist (s)
	Gunnar Storbjörk (s)	Olof Björkmarker (s)
	Åsa Karlsson Björkmarker (s)	Amelie Asp (s)
	Carin Högstedt (v)	Anders Mårtensson (v)
	Mats Öhrn (mp)	Ulrika Eckeskog (mp)
Älmhult	Bodil Hansen (m)	Soili Lång-Söderberg (m)
	Elizabeth Peltola (c)	Marie Olofsson (c)
	Monica Haider (s)	Ingemar Almkvist (s)
Landstinget	Suzanne Frank (m)	Göran Giselsson (m)
Kronoberg	Ingemar Swalander (m)	Pernilla Sjöberg (m)
	Kent Alriksson (m)	Sonja Emilsson (m)
	Annelill Davidsson (c)	Bruno Edgarsson (c)
	Rolf Sällryd (kd)	Harald Bergström (kd)
	Gerd Lansler (kd)	Rut Björkström (kd)
	Rolf Andersson (fp)	Rolf Bengtsson (fp)
	Karin Sjöblom (fp)	Bodil Ramshammar (fp)
	Anna Fransson (s)	Ester Petersson (s)
	Eva Löfquist (s)	Michael Sjöo (s)
	Stefan Fredriksson (s)	Roland Johansson (s)
	Rose-Marie Jönsson Neckö (s)	Anders Nyberg (s)
	Ragnar Lindberg (s)	Camilla Håård-Andersson (s)
	Agneta Eriksson (v)	Lennart Värmbly (v)
	Tryggve Svensson (v)	Marita Bengtsson (mp)

Förbundsstyrelsen

Förbundsstyrelsen har sammanträtt vid 10 tillfällen under 2009. Förbundsstyrelsens samtliga sammanträden har ägt rum på Vidéum Science Park, förutom utvecklingsdagarna i juni i Toftaholm, Ljungby kommun och decembermötet i Linneryd Tingsryds kommun.

Förbundsstyrelsens presidium

Ordförande	Marie-Louise Hilmersson (c)
1:e vice Ordförande	Bo Frank (m)
2:e vice Ordförande	Monica Haider (s)

Förbundsstyrelsen 2009-12-31

Ledamot	Ersättare
Marie-Louise Hilmersson (c)	Gunnar Elm (c)
Bo Frank (m)	Ann-Charlotte Wiesel (m)
Monica Haider (s)	Eva Löfquist (s)
Suzanne Frank (m)	Kent Alriksson (m)
Arne Karlsson (m)	Margaretha Löfström (m)
Margareta Schlee (m)	Mats Johnsson (m)
Paul Johansson (c)	Elizabeth Peltola (c)
Gunnar Nordmark (fp)	Charlotte Branting (fp)
Bengt Germundsson (kd)	Rolf Sällryd (kd)
ClasGöran Carlsson (s)	Joakim Pohlman (s)
Charlotta Svanberg (s)	Barbro Svensson (s)
Anna Fransson (s)	Peter Skoog (s)
Monica Widnemark (s)	Rose-Marie Jönsson Neckö (s)
Robert Olesen (s)	Kjell Jormfeldt (mp)
Carin Högstedt (v)	Anders Mårtensson (v)

Arbetsutskott

Under 2009 har arbetsutskottet sammanträtt vid 14 tillfällen.

Ledamot	Ersättare
Ordf. Marie-Louise Hilmersson (c)	Paul Johansson (c)
1:e vice ordf. Bo Frank (m)	Bengt Germundsson (kd)
2: e vice ordf. Monica Haider (s)	Anna Fransson (s)
Suzanne Frank (m)	Gunnar Nordmark (fp)
Charlotta Svanberg (s)	ClasGöran Carlsson (s)

Trafikutskott

Ledamot
Ordförande Rolf Sällryd (kd)
1:e vice ordf. Gunnar Nordmark (fp)
2: e vice ordf. Monica Widnemark (s)
Ann-Charlotte Wiesel (m)
Charlotta Svanberg (s)

Tillväxtberedning

Ledamot
Ordförande Mats Johnsson (m)
1:e vice ordförande Eva Löfqvist (s)
Chatarina Carlsson (m)
Ingemar Swalander (m)
Carina Bengtsson (c)
Charlotte Branting (fp)
Bengt Germundsson (kd)
Rose-Marie Jönsson Neckö (s)
Stefan Fredriksson (s)
Gunnar Storbjörk (s)
Anders Mårtensson (v)

Infrastrukturberedning

Ledamot
Ordförande Gunnar Nordmark (fp)
1:e vice ordförande Rolf Sällryd (kd)
2:e vice ordförande Monica Widnemark (s)
Roland Gustbeé (m)
Ann-Charlotte Wiesel (m)
Bruno Edgarsson (c)
Sven Sunesson (c)
Robert Olesen (s)
Carl-Olof Bengtsson (s)
Barbro Svensson (s)
Agneta Eriksson (v)

Välfärdsberedning

Ledamot
Ordförande Kent Alriksson (m)
Vice ordförande Conny Simonsson (s)
Kerstin Laakso-Rungegård (m)
Willemo Carlsson (m)
Lena Karlsson (c)
Ingegerd Lennartsson (fp)
Gerd Lansler (kd)
Camilla Häård Andersson (s)
Ingemar Almqvist (s)
Ester Petersson (s)
Kjell Jormfeldt (mp)

Klimatkommissionen

Ledamot
Marie-Louise Hilmersson (c), ordförande
Carl-Olof Bengtsson (s)
Catharina Carlsson (m)
Kjell Formfeldt (mp)
Susann Diesner (fp)
Peter Ekberg (kd)
Ylva Jönsson (v)

Kulturrapportörer

Margareta Schlee (m)
Eva Löfqvist (s)

Revisorer

Ledamot
Ordförande, Gun Lindell (s)
Vice ordförande, Bodil Hansen (m)
Ledamot, Berth Karlén (kd)

Valberedning

Ledamot	Ersättare
Ordförande Elizabeth Peltola (c)	Annelill Davidsson (c)
Vice ordförande Gunnar Storbjörk (s)	Ragnar Lindberg (s)
Bo Frank (m)	Suzanne Frank (m)
Harald Bergström (kd)	Ruth Björkström (kd)
Karin Sjöblom (fp)	Rolf Bengtsson (fp)
Carin Högstedt (v)	Lennart Värmbys (v)
Kjell Jormfeldt (mp)	Mats Öhrn (mp)

Sideum Innovation AB, 556677-0300, styrelse

Ledamot	Ersättare
Ordförande Marie-Louise Hilmersson (c)	Paul Johansson (c)
Vice ordförande Bo Frank (m)	Gunnar Nordmark (fp)
Monica Haider (s)	Anna Fransson (s)
Suzanne Frank (m)	
Charlotta Svanberg (s)	

Förtroendevalda revisorer - Sideum Innovation AB, 556677-0300

Ledamot	Ersättare
Gun Lindell (s)	Bodil Hansen (m)

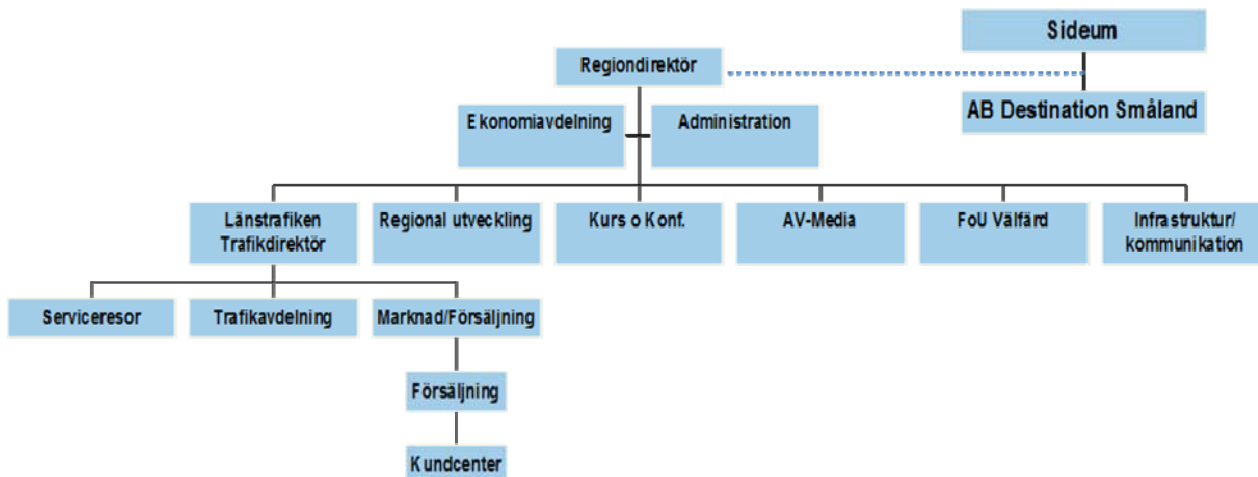
AB Destination Småland, 556672-3002, styrelse

Ledamot	Ersättare
Ordförande Gunnar Elm (c)	Milicia Dragas (m)
Vice ordförande Eva Löfqvist (s)	Camilla Håard Andersson (s)
Ingemar Swalander (m)	Gerd Lansler (kd)
Margareta Artéus-Thor (fp)	
Carin Högstedt (v)	

Förtroendevalda revisorer - AB Destination Småland, 556672-3002

Ledamot	Ersättare
Gun Lindell (s)	Berth Karlén (kd)

Bilaga 2. Tjänstemannaorganisation vid Regionförbundet södra Småland 091231



Tjänstemannaorganisationen leds av regiondirektören. Under regiondirektören leds Länstrafiken Kronoberg av trafikdirektören som även är ställföreträdande regiondirektör. Nedan beskrivs kortfattat respektive verksamhetsavdelning vad gäller uppdrag och personella resurser.

Arbetsutskottet gav under hösten regiondirektören i uppdrag att se över organisationen för att platta ut och gifta samman delarna. Den nya organisationen ska införas första kvartalet 2010.

Regional utveckling

Avdelningen för regional utveckling har formats under 2009 från att tidigare ha utgjort en integrerad del av kansliet. Avdelningen ansvarar för merparten av arbetet med det regionala utvecklingsprogrammet, dock inte infrastrukturfrågorna, och den samordnande rollen som regionförbundet har för sina medlemmar.

Vid avdelningen finns utöver chefen 19 anställda motsvarande 17,12 heltidstjänster. 8,82 heltidstjänster är projektfinansierade.

Infrastruktur och kommunikation

Regionförbundets uppdrag inom området infrastruktur och kommunikationer är att långsiktigt utveckla hållbara infrastrukturens system för IT, transporter och kommunikationer i samråd med omvärlden. Infrastruktur- och kommunikationsavdelningen har två arbetsområden: infrastrukturplanering och strategisk kommunikationsplanering.

Verksamhetsområdet infrastruktur och kommunikationer har genomgått en rad förändringar under året – både organisatoriskt och innehållsmässigt. I början av året organiserades området under länstrafikens planeringsavdelning för att 1 september bilda en egen avdelning kallad Infrastruktur och kommunikation. Under hösten har IT-infrastruktur på allvar börjat inordnas i avdelningen.

Vid avdelningen finns utöver chefen 3 anställda motsvarande 2,9 heltidstjänster. 1,9 tjänster är projektfinansierade.

AV-Media

AV-Media Kronoberg är en länsresurs med avseende på media och IT i skolan. Medieinformatörer och IT-pedagoger servar med information, inspiration och utbildning till Kronobergs läns skolor, förskolor, kommunala förvaltningar, bibliotek, studieförbund och kommunalt understödda föreningar.

På avdelningen finns utöver chefen 11 anställda, varav 4 IT-pedagoger, 6 medieinformatörer och 1 tekniker motsvarande 9 heltidstjänster.

Kurs och Konferens

Kurs och konferens har som mål att genom dialog och aktiv omvärldsbevakning erbjuda aktuell och relevant kompetensutveckling till anställda och förtroendevalda i offentlig organisation. Verksamheten finansieras helt genom deltagaravgifter.

Vid avdelningen finns utöver chefen 2 anställda motsvarande 2 heltidstjänster.

Länstrafiken Kronoberg

Under trafikdirektör Thomas Nilsson är länstrafiken indelad i tre direkt underställda enheter.

Serviceresor

Regionförbundets avdelning Serviceresor arbetar med samhällsbetalda resor med färdtjänst i sex av länets åtta kommuner, sjukresor åt Landstinget Kronoberg i hela länet samt regionsjukhusen och kompletteringstrafik i hela länet.

Vid avdelningen finns utöver chefen 16 anställda motsvarande 14,45 heltidstjänster och 4 timanställda med varierande tjänstgöringstid.

Trafikavdelning

Avdelningen ansvarar för länets linjetrafik och skolskjutstrafik i 7 kommuner samt dagcenter och särskola i Alvesta och Växjö kommuner. Sammanlagt är det 298 fordon vars uppgifter planeras och leds av trafikplanerarna. Därutöver ansvaras även för den tågtrafik som länstrafiken är involverad i. Ett viktigt inslag i arbetet är kontakter med skolorna, de kommunala förvaltningarna och entreprenörerna. Sammanlagt finns det 50 entreprenörer som utför trafikuppgifter åt länstrafiken.

Vid trafikavdelningen finns utöver chefen 5 anställda på heltidstjänster.

Marknad/Försäljning

Marknads- och försäljningsavdelningen ansvarar för intern och extern information/kommunikation och marknadsföring av Länstrafiken Kronobergs verksamhet och för uppgifter som är kopplade till försäljning så som t.ex. taxor, fakturering, försäljningskanaler, biljettsystem etc. Avdelningen ansvarar också för resevillkor/resegarantier, utbildning av förare, kontroll av fordonen och kundundersökningar. Länstrafikens Kundcenter tillhör också avdelningen.

Vid avdelningen finns utöver chefen 14 anställda motsvarande 13,2 heltidstjänster och 3 timanställda.

FoU Valfärd Södra Småland

FoU Valfärds uppdrag är att vara länets gemensamma FoU-arena för välfärdsfrågor som stärker dialog och samspel mellan praktik och teoretisk kunskap. Syftet är att förbättra välfärdstjänster och arbeta för att samhällets resurser används på bästa sätt.

Utöver verksamhetsledaren, anställd på heltid, finns en FoU-ledare för äldreområdet, 50 % tjänst, och en forskningssekreterare på heltid anställd på regionförbundet. Till detta kommer över tiden ett stort antal forskare och forskningsledare som har sin grundanställning t.ex. vid Växjö Universitet.

FoU Valfärd har fr.o.m. 2010-01-01 Landstinget Kronoberg som huvudman.

Administration

Regionförbundets avdelning för administration arbetar med intern förvaltning, personaladministration, IT-stöd, övergripande informations- och kommunikationsarbete och administrativt stöd till förbundets politiska ledning och förtroendevalda. Avdelningen är "dörren in" i organisationen och ska på ett enkelt och tydligt sätt kunna spegla regionförbundets verksamhet för omvärlden.

Vid avdelningen finns utöver chefen 12 anställda motsvarande 11,45 heltidstjänster .

Ekonomi

Vid avdelningen handläggs ekonomifrågor för hela regionförbundet. Man bereder förslag till budget, taxor för Länstrafiken Kronoberg samt upphandling/avtalsfrågor för trafik. Vid avdelningen sköts den löpande bokföringen med tillhörande in- och utbetalningar m.m. Årsbokslut upprättas.

Vid avdelningen finns utöver chefen 5 anställda motsvarande 4,8 heltidstjänster.

Resultaträkning

	Not	2009	2008
Verksamhetens intäkter	2	390 388	343 574
Verksamhetens kostnader	3	-580 575	-515 386
Avskrivningar	4	-3 510	-3 660
Verksamhetens nettokostnader		-193 697	-175 472
Medlemsbidrag	5	191 396	169 194
Finansiella intäkter	6	367	2 498
Finansiella kostnader	7	-1 191	-1 657
Resultat före extraordinära poster		-3 125	-5 437
Årets förlust	8	-3 125	-5 437

Balansräkning

	Not	2009-12-31	2008-12-31
Tillgångar			
Anläggningstillgångar			
Materiella anläggningstillgångar			
Maskiner och inventarier	4	49 427	43 618
Finansiella anläggningstillgångar	9	401	182
Summa anläggningstillgångar		49 828	43 800
Omsättningstillgångar			
Fordringar	10	106 917	93 627
Kassa och Bank	11	45 659	44 611
Summa omsättningstillgångar		152 576	138 238
Summa tillgångar		202 404	182 038
Eget kapital, avsättningar och skulder			
Eget kapital			
Eget kapital	12	28 553	33 990
Årets förlust	8	-3 125	-5 437
Summa eget kapital		25 428	28 553
Avsättningar			
Avsättning för pensioner och liknande förpliktelser	13	3 629	5 492
Skulder			
Långfristiga skulder	14	29 440	30 850
Kortfristiga skulder	15	143 907	117 143
Summa eget kapital, avsättningar och skulder		202 404	182 038
Panter och ansvarsförbindelser			
Panter och därmed jämförliga säkerheter		Inga	Inga
Ansvarsförbindelser		Inga	Inga

Kassaflödesanalys

	Not	2009	2008
Den löpande verksamheten			
Årets resultat	8	-3 125	-5 437
Justering för poster som inte ingår i kassaflödet			
Av- och nedskrivningar	4	3 510	3 660
Gjorda avsättningar		-	3 481
Ianspråktaga avsättningar	13	-1 863	-
Övriga ej likviditetspåverkande poster	4	173	-
Medel från verksamheten före förändring av rörelsekapital		-1 305	1 704
Ökning/minskning kortfristiga fordringar	10	-13 290	-4 967
Ökning/minskning förråd och varulager		-	227
Ökning/minskning kortfristiga skulder	15	26 764	20 545
Kassaflöde från den löpande verksamheten		12 169	17 509
Investeringsverksamheten			
Investering i materiella anläggningstillgångar	4	-10 016	-8 826
Statsbidrag materiella anläggningstillgångar	4	524	650
Investering i finansiella anläggningstillgångar	9	-219	-1
Kassaflöde från investeringsverksamheten		-9 711	-8 177
Finansieringsverksamheten			
Amortering av skuld	14	-1 410	-1 410
Kassaflöde från finansieringsverksamheten		-1 410	-1 410
Årets kassaflöde	11	1 048	7 922
Likvida medel vid årets början		44 611	36 689
Likvida medel vid årets slut		45 659	44 611

Noter

Not 1 Redovisnings- och värderingsprinciper

Allmänna redovisningsprinciper och eventuella avvikelser

Årsredovisningen har upprättats enligt Lag (1997:614) om kommunal redovisningslag (KRL), tillämpliga delar i Kommunallag (1991:900) 8 kap och utfärdade rekommendationer från Rådet för kommunal redovisning.

Ingen förändring av redovisningsprinciperna har gjorts mellan 2009 och 2008.

Tillämpade redovisningsprinciper

Anläggningstillgångar har i balansräkningen tagits upp till anskaffningsvärdet med avdrag för av- och nedskrivningar. Beloppsgräns som gäller vid bokföring på investeringar är ett halvt prisbasbelopp vilket 2009 uppgick till 21 400 kronor. Under detta belopp bokförs hela kostnaden på driften.

Avskrivningar enligt plan beräknas på ursprungliga anskaffningsvärden och baseras på tillgångarnas bedömda ekonomiska livslängd enligt följande:

Datorer	3 år
Maskiner	5 år
Övriga inventarier	5 år
Tåg	25 år

Interna redovisningsprinciper

Kapitalkostnader består av linjär avskrivning.

Sociala avgifter har bokförts i form av lagstadgade arbetsgivaravgifter.

Not 2 Verksamhetens intäkter

	2009	2008
Trafikintäkter	338 475	291 432
Övriga verksamhetsintäkter	51 913	52 142
SUMMA	390 388	343 574

Not 3 Verksamhetens kostnader

	2009	2008
Trafikkostnader	434 544	354 775
Kostnader för arbetskraft	50 569	53 459
Övriga verksamhetskostnader	95 462	107 152
SUMMA	580 575	515 386

Not 4 Maskiner och inventarier

	2009	2008
Maskiner och inventarier		
Ingående anskaffningsvärden	63 689	57 681
Årets förändringar		
-Årets aktiverade utgifter, Inköp	10 016	8 826
-Årets statsbidrag	-524	-650
-Försäljningar och uttrangeringar	-261	-2 168
Utgående ackumulerade anskaffningsvärden	72 920	63 689
Ingående avskrivningar	-20 071	-18 579
Årets förändringar		
-Försäljningar och uttrangeringar	88	2 168
-Avskrivningar	-3 510	-3 660
Utgående ackumulerade avskrivningar	-23 493	-20 071
Utgående restvärde enligt plan	49 427	43 618

Not 5 Medlemsbidrag

	2009	2008
Medlemsbidrag till regionförbundet	45 570	42 225
Skatteväxlingsjustering Landstinget Kronoberg	636	611
Medlemsbidrag AV-Media	6 725	6 471
Medlemsbidrag Länstrafiken Kronoberg	138 465	119 887
SUMMA	191 396	169 194

Not 6 Finansiella intäkter

	2009	2008
Räntor	367	2 495
Kursdifferenser	-	3
SUMMA	367	2 498

Not 7 Finansiella kostnader

	2009	2008
Räntekostnader	1 191	1 657
Kursdifferenser	-	-
SUMMA	1 191	1 657

Not 8 Årets resultat

	2009	2008
Årets resultat enligt resultaträkningen	-3 125	-5 437
Resultat enligt balanskravet	-3 125	-5 437
Synnerliga skäl enligt KL 8 kap 5§:	4 328	5 617
SUMMA justerat resultat	1 203	180

Not 9 Finansiella anläggningstillgångar

	2009	2008
Aktier och andra andelar i dotterbolag	100	1
Övriga aktier och andelar	301	181
SUMMA	401	182

Not 10 Fordringar

	2009	2008
Kundfordringar	66 626	49 349
Förutbetalda kostnader och upplupna intäkter	31 440	33 968
Mervärdeskattfordringar	3 628	4 761
Interimsfordringar pågående projekt	4 627	1 324
Övriga kortfristiga fordringar	596	4 225
SUMMA	106 917	93 627

Not 11 Kassa och bank

	2009	2008
Kassa	28	41
Bank	45 631	44 570
SUMMA	45 659	44 611

Not 12 Eget kapital

	2009	2008
Eget Kapital		
Ingående eget kapital	28 553	33 990
Årets resultat	-3 125	-5 437
Utgående eget kapital	25 428	28 553
Specifikation Eget kapital:		
Eget kapital FoU Valfärd	470	277
Eget kapital Regionförbundets kansli	1 151	141
Eget kapital Länstrafiken Kronoberg:	23 807	28 135
SUMMA Eget kapital hela regionförbundet	25 428	28 553
Specifikation Eget kapital Länstrafiken Kronoberg:		
Marknadsföringsåtgärder	850	1 450
Ökade trafik kostnader	2 000	4 700
Handikappanpassad kollektivtrafik	1 000	2 000
Öresundstågtrafik	-	4 000
Minskad kontanthantering	500	500
Driftfond	19 457	15 485
SUMMA Eget kapital länstrafiken	23 807	28 135
Medlemmarnas andel av länstrafikens driftfond:		

Växjö kommun	462	8
Alvesta kommun	2 428	1 800
Lessebo kommun	349	466
Ljungby kommun	1 018	982
Markaryds kommun	551	597
Tingsryds kommun	823	743
Uppvidinge kommun	456	216
Älmhults kommun	3 086	2 417
Landstinget Kronoberg	10 284	8 256
SUMMA Driftfond	19 457	15 485

Not 13 Avsättningar för pensioner

	2009	2008
Pensionsåtagande avseende tidigare regiondirektör	191	716
Avsättning pensionsreserv	2 730	3 665
Pensionsåtagande styrelsens ordförande	-	36
Löneskatt pensionsåtagande	708	1 075
Utgående avsättning	3 629	5 492

Enligt KPA:s beräkningar uppgår regionförbundets pensionsreserv 2009-12-31 till 9 301 tkr. Regionförbundets tillgångar i SKL Pensionsstiftelse uppgick 2009-12-31 till 6 571 tkr. Vid årsskiftet understeg alltså tillgångarna i pensionsstiftelsen pensionsreserven med 2 730 tkr. Detta belopp har i sin helhet avsatts i regionförbundets balansräkning. Denna avsättning tillsammans med tillgångarna i pensionsstiftelsen motsvarar pensionsreserven.

Pensionsreserven avser endast kostnader för personal från dåvarande Kommunförbundet Kronoberg. Länstrafiken Kronoberg hade tecknat en försäkringslösning för sin personal innan regionförbundets bildande.

I bokslutet finns avsatta pensionsmedel till tidigare regiondirektör. I övrigt har regionförbundet inga åtaganden om pensionsförmåner till personer med särskild avtalspension eller visstidsförordnande.

Not 14 Långfristiga skulder

	2009	2008
Långfristiga skulder		
Skulder avseende Öresundståg	29 440	30 850
Summa	29 440	30 850

Not 15 Kortfristiga skulder

	2009	2008
Kortfristig del av skulder till kreditinstitut	1 410	1 410
Leverantörsskulder	11 922	15 085
Skatteskulder	1 791	2 676
Löneskulder inkl semesterlöner	3 629	3 496
Övriga kortfristiga skulder	41	41
Statsbidrag	2 013	2 108
Interimsskulder pågående projekt	19 518	19 051
Förutbetalda intäkter och upplupna kostnader	103 583	73 276
Summa	143 907	117 143

Not 16 Budgetavräkning

Budgetavräkning inklusive interna poster 2009					
Länstrafiken Kronoberg	Kostnader	Kostnader	Intäkter	Intäkter	Avvikelse
	Utfall	Budget	Utfall	Budget	
Förtroendevalda	-1 261	-961	0	0	- 300
Personalkostnader	-14 511	-12 400	24	0	-2 087
Övrig gemensam administration	-3 980	-3 490	0	0	-490
Trafikadministration	-7 301	-9 903	67	45	2 624
Marknadsföring	-4 527	-3 950	0	0	-577
Utredningsuppdrag	-885	-1 000	0	0	115
Regiontrafik	-159 635	-158 653	78 350	78 017	- 649
Medlemsbidrag	0	0	138 465	138 465	0
Räntor	-13	0	204	1 200	- 1009
Växjö Stadstrafik	-45 564	-44 532	25 336	24 850	-546
Ljungby Stadstrafik	-815	-802	162	125	23
Älmhults Stadstrafik	-69	0	0	0	-69
Abonnerad skolskjuts	-106 621	-105 500	106 621	105 500	0
Krösatågen	-450	-450	0	0	0
Öresundståg	-63 546	-49 825	57 413	32 954	10 738
Kompletteringstrafik	-1 980	-1 953	144	163	-46
Gods	-135	-2 000	179	2 100	-56
Serviceresor	-68 125	-66 970	68 125	66 970	0
Sjukreseadministration	-2 325	-2 900	2 325	2 900	0
Resultat länstrafiken	-481 743	-465 289	477 415	453 289	7 672
Regionförbundets kansli	Kostnader	Kostnader	Intäkter	Intäkter	Avvikelse
	Utfall	Budget	Utfall	Budget	
Basverksamhet:					

Revision	-157	-155	74	80	-8
Förtroendevalda	-3 536	-3 330	1 145	961	-22
Kansli	-19 783	-18 281	6 889	5 061	326
Kurs och konferens	-6 100	-6 700	5 907	6 700	- 193
Medlemsbidrag	0	0	46 206	46 189	17
Medlemsskap	-774	-800	0	0	26
Projektmedel	-11 315	-11 318	2 299	1 903	399
Driftstöd	-20 124	-20 160	0	0	36
ERB	-105	-150	0	0	45
AV-Media	-8 246	-8 400	8 661	8 400	415
Pågående projekt					
(överförda till 2009):					
Övriga projekt	-131	0	131	0	0
PC-konferens	-105	0	105	0	0
SFP Småland och öarna	-734	0	734	0	0
Pågatåg NO södra Småland	-194	0	194	0	0
Regionnät Sydnet	-1 405	0	1 405	0	0
Baltic Link MOS	-1	0	1	0	0
Livsstil Kronoberg	-207	0	207	0	0
Klimp I	-298	0	298	0	0
KRUT - Kreativ utveckling	-871	0	871	0	0
Klimp II	-12 549	0	12 549	0	0
Dans I Sydost	-1 064	-950	1 064	950	0
Klimp III	-7 114	0	7 114	0	0
Creative Growth	-205	0	205	0	0
Industrikompetens södra Småland	-695	-3 014	695	3014	0
Miljösamverkan Kronoberg-Blekinge	-342	0	342	0	0
Dans för funktionshindrade	-435	0	435	0	0
Alvesta Resecentrum på G	-850	0	850	0	0
Kunskap till praktik	-545	0	545	0	0
IT i vård och omsorg	-197	0	197	0	0
ERB:s ungdomsprojekt	-58	0	58	0	0
Hållbar region	-2 191	0	2 136	0	-55
SET-utbildning	-250	0	250	0	0
Moment-projektet	-25	0	19	0	-6
BOOK-IT	-397	0	397	0	0
Cykelled Sydostleden	-56	0	56	0	0
Shanghai övrigt	-100	0	100	0	0
Redundant Sydnet	-2 400	0	2 400	0	0
Yrkehögskola	-61	0	61	0	0
Mötesspår Kust till Kust	-9	0	9	0	0
Avslutade projekt:					

Jämställd förskola övrigt	0	0	16	0	16
Encouragement Kaliningrad	-281	0	281	0	0
Europa Direkt	-674	-700	688	700	14
Trafiknykter Kronoberg	-101	0	101	0	0
Sydafrika, ledning samordning	-276	0	276	0	0
Sydafrika, lokal ekonomisk utveckling	-345	0	345	0	0
Sydafrika, utbildning	-314	0	314	0	0
Sydafrika, Living History 2	-335	0	335	0	0
Metodutv Cultural Planning	-62	0	62	0	0
Energiinformationsmöten	-95	-176	95	176	0
Sydafrika, ledning o samordning 2009	-455	-469	455	469	0
Resultat kansliet	-106 567	-74 603	107 577	74 603	1 010
FoU Valfärd	Kostnader	Kostnader	Intäkter	Intäkter	Avvikelse
	Utfall	Budget	Utfall	Budget	
Basverksamhet:					
Gemensamt	-960	-554	1 048	554	88
FoU Äldre	-961	-905	961	905	0
Folkhälsa	-515	-435	515	435	0
Arbete/försörjning	-452	-435	452	435	0
Sociorama	-322	-435	427	435	105
Pågående projekt					
(överförda till 2009):					
Balans i Livet	-44	-71	44	71	0
Konsultationsteam BUP	-38	-108	38	108	0
Hemrehabilitering	-400	-620	400	620	0
Stöd till anhöriga	-300	-300	300	300	0
Jämställdhetsintegrering del 2	-45	-90	45	90	0
Integrering av unga	-566	-777	566	777	0
Riktlinjer missbruk beroendenivå	-50	-50	50	50	0
Avslutade projekt:					
Akutteam för äldre del 3	-70	-87	70	87	0
Livssituationen Pussel 1	-25	-25	25	25	0
Föräldrautbildning Ljungby	-49	0	49	0	0
Psyiskt funktionshindrade L-o	-19	0	19	0	0
Psyiskt funktionshindrade A-a	-25	0	25	0	0
Välfärdsbokslut region s Småland	-150	-150	150	150	0
Stöd våldsutsatta kvinnor	-158	-223	158	223	0
Jämställdhetsintegrering del 1	-45	-45	45	45	0
Unga vuxna, Frisamprojektet	-67	-67	67	67	0
Utvärdering Blekinge Kompetens	-30	-30	30	30	0
Reload	-16	-16	16	16	0
Resultat FoU Valfärd	-5 307	-5 423	5 500	5 423	193

HELA REGIONFÖRBUNDET	Kostnader	Kostnader	Intäkter	Intäkter	Avvikelse
	Utfall	Budget	Utfall	Budget	
TOTALSUMMA RESULTAT	-593 617	-546 436	590 492	534 436	8 875

Not 17 Nyckeltal - Länstrafikens verksamhet

Denna bilaga kompletterar beskrivningen kring länstrafikens verksamhet 2009.

Länstrafiken - fem år i sammandrag					
	2009	2008	2007	2006	2005
Kostnadsomslutning, tkr	481 743	420 319	382 687	349 077	321 319
Produktion, tusen kilometer (exklusive serviceresor)	15 066	15 415	15 130	14 818	14 613
varav regiontrafik	8 221	8 221	8 018	8 083	8 074
varav Växjö stadstrafik	1 773	1 714	1 597	1 564	1 584
Antal resande, miljoner	7,4	7,7	7,7	7,5	7,3
varav regiontrafik	3,1	3,4	3,4	3,4	3,3
varav Växjö stadstrafik	2,2	2,4	2,4	2,3	2,2
Antal personkilometer (miljoner kilometer)	160,5	149,9	151,0	148,8	145,5
Täckningsgrad % (trafikintäkter/trafikkostnader)					
i regiontrafik	49	50	52	55	53
i Växjö stadstrafik	56	54	64	64	63
Länskort buss (pris inkl moms)	920	750	750	750	750
Tätortskort buss (pris inkl moms)	420	400	400	400	400
Antal resor/invånare totalt	41	42	42	42	41
Antal resor/invånare regiontrafik	25	28	28	27	27
Antal resor/invånare Växjö stadstrafik	36	41	41	41	39
Medlemsbidrag, tkr	138 465	119 887	116 768	108 598	97 400
Medlemsbidrag/invånare, kr	756	658	646	605	546
Medlemsbidrag/resa	18,60	15,62	15,24	14,41	13,28

Trafikproduktion Länstrafiken Kronoberg

Fördelningsgrunden för medlemsbidragen till Länstrafiken Kronobergs verksamhet är huvudsakligen trafikproduktionen i respektive kommun (antal tusen vagnkilometer, vkm). OBS! Abonnerade skolskjutstransporter ingår inte i fördelningsgrunden.

Medlem	Regiontrafik	Skolskjuts	Stadstrafik	Komplettering	Total prod.
Växjö	3 024	1 751	1 773	8	6 556
Alvesta	1 068	611	0	51	1 730
Lessebo	398	0	0	3	401
Ljungby	1 291	663	37	11	2 002
Markaryd	308	314	0	9	631
Tingsryd	570	574	0	32	1 176
Uppvidinge	800	379	0	3	1 182
Älmhult	380	599	6	21	1 006
Annat län	382	0	0	0	382
SUMMA	8 221	4 891	1 816	138	15 066

Fordonspark

2009-12-31 var 349 fordon kontrakterade av Länstrafiken Kronoberg enligt följande:

Linjetrafik	147 fordon
Skolskjutstrafik	152 fordon
Serviceresor (grupp1,heltid)	49 fordon
Linnéan (Lund/Malmö)	1 fordon

Sammanlagt **50** olika trafikföretag utför trafik åt Länstrafiken Kronoberg.

Taxor

Följande taxor tillämpades under 2009 för de vanligaste biljettslagen (samtliga angivna priser är inklusive moms):

Enzonskort/Tätortskort buss	420:-
Trezonskort buss	620:-
Femzonskort buss	720:-
Sjuzonskort buss	820:-
Länskort buss	920:-
Trezonskort tåg andra klass	820:-
Femzonskort tåg andra klass	920:-
Sjuzonskort tåg andra klass	1 020:-
Länskort tåg andra klass	1 120:-

Rabattkort 20 %	från 200:-
Enkelbiljett vuxen, 1 zon	20:-
Enkelbiljett vuxen, 10 zoner (maxtaxa)	110:-
Enkelbiljett skolungdom, 1 zon	12:-
Enkelbiljett skolungdom, 10 zoner (maxtaxa)	66:-

Resandet

Resandet under 2009 uppgick totalt till ca 7,4 miljoner resor, en minskning från 2008 med 230.000 resor. Resandet i regiontrafiken och Växjö stadstrafik minskade medan resandet i tågtrafiken ökade.

Resande i de olika trafikslagen (antal tusen resor)	
Regiontrafik	3 110
Tågtrafik	649
Växjö stadstrafik	2 178
Abonnerad skolskjuts	1 258
Serviceresor	235
Övrigt	15
SUMMA	7 445

Resandet, mätt i antal personkilometer inom Kronobergs län ökade med 7 % mellan 2008 och 2009. Ökningen beror på övertagandet av Öresundstågtrafiken.

Resande i de olika trafikslagen (antal miljoner personkilometer)	
Regiontrafik	82,3
Tågtrafik	35,4
Abonnerad skolskjuts	25,2
Växjö stadstrafik	12,0
Serviceresor	5,2
Övrigt	0,4
SUMMA	160,5

Serviceresor

Under 2009 administrerades **235 000 resor**, en minskning med 14 600 resor från 2008.

Fördelning, typ av resor	
Färdtjänst	139 900
Sjukresor	89 100
Kompletteringstrafik	6 000

Sjukresor i kollektivtrafiken

Från och med den 1 januari 1999 åker sjukresenärer utan avgift i den ordinarie kollektivtrafiken mot uppvisande av kallelse/kvitto etc. Under 2009 utfördes 64 600 sådana sjukresor i kollektivtrafiken, en ökning från 2008 med 2 400 resor (+ 4 %). Härtill kommer de resor där resenären erlagt full avgift på bussen för att sedan få avdrag för bussbiljetten i vården. Detta inträffar när resenären saknar kallelse/kvitto eller inte vill visa kallelsen/kvittot. Dessa resor saknas i statistiken.

Resultat- och balansräkningen kommer att föreläggas regionfullmäktige för fastställelse.

Växjö 2010-03-10

Styrelsen för Regionförbundet södra Småland



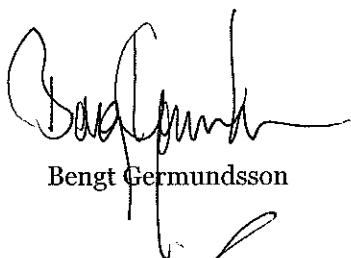
Marie-Louise Hilmersson,
ordförande



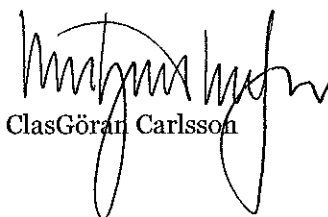
Bo Frank



Monica Haider



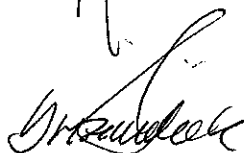
Bengt Germundsson



Clas Göran Carlsson



Charlotta Svanberg



Suzanne Frank



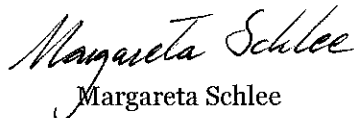
Anna Fransson



Arne Karlsson




Monica Widnemark



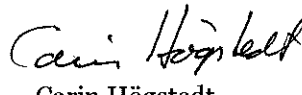
Margareta Schlee



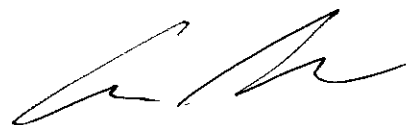
Robert Olesen



Lena Karlsson

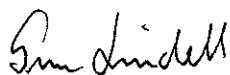


Carin Högstedt



Gunnar Nordmark

Vår revisionsberättelse beträffande denna årsredovisning har avlämnats 2010-03-12



Gun Lindell



Bodil Hansen



Berth Karlén

Regionförbundet södra Småland är ett nav för regional utveckling.
Vi är en gemensam organisation för kommunerna och landstinget i Kronobergs län
med syfte att ta tillvara länets möjligheter och främja dess utveckling.

Visionen är ett gott liv i södra Småland.

www.rfss.se