



Förbund för finansiell samordning (FINSAM) inom rehabiliteringsområdet

## **Delårsredovisning januari – augusti 2010**

*Samverkan är inte ett tillstånd som går att uppnå  
vid ett givet tillfälle utan en ständigt levande  
process, som måste erövrats, etableras och ständigt  
underhållas.*

Ur samverkansutredningens betänkande SOU 2000:114

<b>Innehåll</b>	<b>Sidan</b>
1. Uppdrag	3
2. Organisation	4 - 6
3. Förvaltningsberättelse	6 - 12
4. Framtid	12
5. Ekonomi	13 - 16
- Resultaträkning	
- Balansräkning	
- Noter	
6. Växjö samordningsförbunds delårsredovisning undertecknas	17

## 1. Uppdrag

Växjö samordningsförbund bildades den 22 augusti 2008. Medlemmar är Försäkringskassan, Landstinget Kronoberg, Arbetsförmedlingen och Växjö kommun.

Förbundet är en fristående juridisk person som är bildat enligt lag om finansiell samordning inom rehabiliteringsområdet (Svensk författningssamling 2003:1210). Förbundet är ett kommunalförbund och har organisationsnummer 222000-2634. Kommunallagen och lagen om kommunal redovisning gäller i tillämpliga delar för verksamheten.

Syftet med Lag om finansiell samordning inom rehabiliteringsområdet är att ge lokala aktörer bättre möjligheter att samordna och prioritera gemensamma insatser och underlätta en effektiv resursanvändning för att den enskilde skall uppnå eller förbättra sin förmåga att utföra förvärvsarbete. Målgruppen för den finansiella samordningen är personer i förvärvsaktiv ålder (vanligen 20-64 år) som är i behov av samordnade rehabiliteringsinsatser.

*Samordningsförbundets uppgift är således att arbeta med rehabiliterande insatser ur ett individ och grupperspektiv samt vidareutveckla samarbetet mellan de berörda parterna utifrån målgruppens behov. Behov finns också att utveckla rutiner för hur det fortsatta samarbetet ska utformas mellan de berörda parterna. (De är långsiktiga och kommer individen till del indirekt)*

Samordningsförbundets ändamål är att inom Växjö kommuns geografiska område svara för en finansiell samordning inom rehabiliteringsområdet mellan parterna, så att de aktuella samhällsresurserna används på ett bättre sätt och är till större nytta för invånarna i Växjö kommun.

Samordningsförbundet kan om behov uppstår välja att prioritera speciella riskgrupper.

**Centrala begrepp** är rehabilitering och samordning

**Rehabilitering** är ett samlingsbegrepp för åtgärder av medicinsk, social, psykologisk och arbetslivsinriktad karaktär som syftar till att individen ska återfå sin funktionsförmåga och kunna leva ett normalt liv.

**Samordningen** ska ligga inom de samverkande parternas samlade ansvarsområde och syfta till att återställa eller öka den enskildes funktions- och arbetsförmåga. Genom att samla den kompetens som finns inom området underlättas för individen att själv ta ett ansvar för att återställa eller öka sin arbetsförmåga. Samordningen fråntar inte någon av parterna den egna myndighetens reguljära uppdrag.

Samordningsförbundets verksamhet ska finansieras gemensamt av de fyra parterna. Försäkringskassan svarar för både sin och

Arbetsförmedlingens insats (50 %), Landstinget Kronoberg står för 25 % och Växjö kommun står för 25 %.

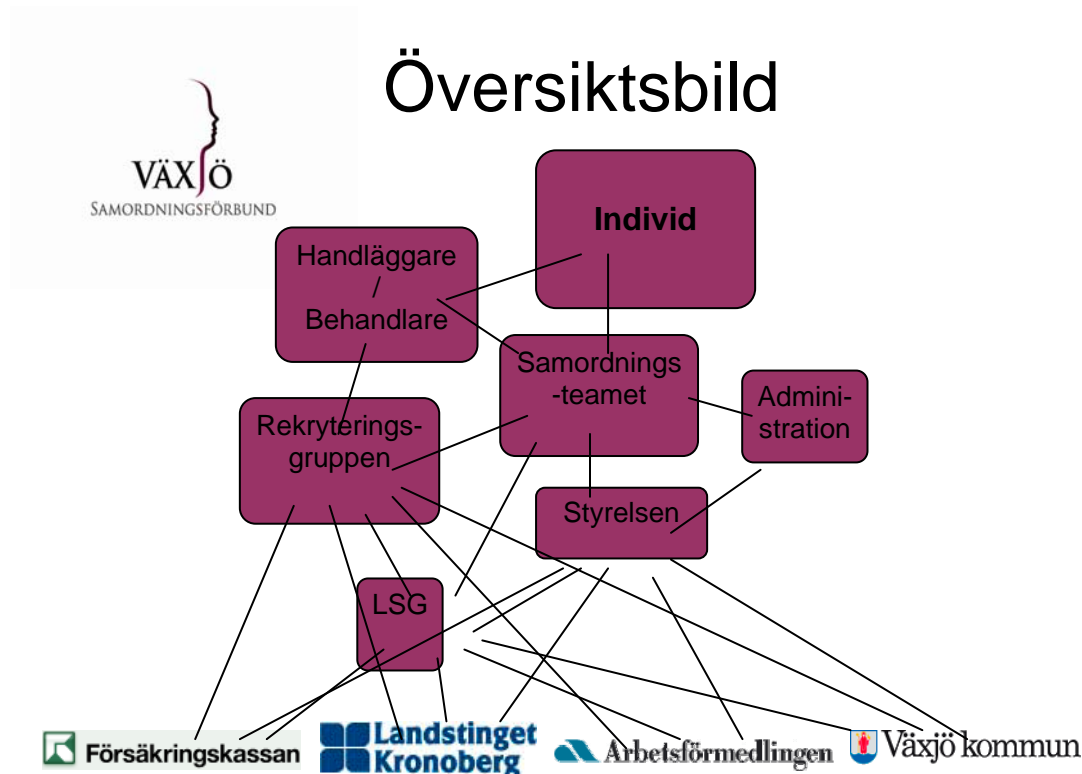
Staten har ålagt samordningsförbunden uppföljning med ett instrument kallat SUS (sektorsövergripande system för uppföljning av samverkan inom rehabiliteringsområdet). Utöver det ansvarar styrelsen för att uppföljning och utvärdering av mål och insatser som finansieras.

## 2. Organisation

Sedan bildandet den 22 augusti 2008 har Växjö samordningsförbund byggts upp och formats utifrån lagens uppdrag, lokala behov och av styrelsen antaget måldokument och vision.

### Vision

***Ge människor i Växjö kommun möjlighet att uppleva egenmakt och arbetsglädje***



Växjö samordningsförbund leds av en av medlemmarna utsedd styrelse. Styrelsens arbete regleras i förbundsordningen. I förbundsstyrelsen ingår en ordinarie och en ersättare från varje medlem. Ordförande och vice ordförande utgör styrelsens presidium.

## Styrelseledamöter 2010

Ordinarie ledamöter	Ersättare	Uppdragsgivare
Benny Johansson Ordförande	Gunnar Storbjörk	Växjö kommun
Pernilla Sjöberg Vice ordförande	Sten Wijkander	Landstinget Kronoberg
Thomas Karlsson	Lisbeth Johansson	Försäkringskassan
Karin Svanborg	Carina Brandstedt	Arbetsförmedlingen

## Styrelsens uppgifter

- Att besluta om mål och riktlinjer för den finansiella samordningen,
- Att stödja samverkan mellan samverkansparterna,
- Att finansiera samordnade rehabiliteringsinsatser för individer. Insatserna, vilka ligger inom de samverkande parternas samlade ansvarsområde, ska syfta till att individen uppnår eller förbättrar sin förmåga att utföra förvärvsarbete,
- Att besluta på vilket sätt de medel som står till förfogande för finansiell samordning skall användas
- Att svara för uppföljning och utvärdering av rehabiliteringsinsatserna,
- Att upprätta verksamhetsplan, budget och årsredovisning för den finansiella samordningen.

**Lokala samverkansgruppen** bestående av chefstjänstemän i medlemsorganisationerna samarbetar med styrelsen t.ex. när det gäller budgetmedel och övriga gemensamma frågor. Peter Burman, Försäkringskassan, Annika Hallqvist, Landstinget Kronoberg, Per Sandberg, Växjö kommun och Kerstin Håkansson, Arbetsförmedlingen representerar parterna i denna grupp.

Revisorer har utsetts av alla parter.

## Revisorer

Ordinarie	Uppdragsgivare
Elsa Jönsson	Växjö kommun
Erik Thordin	Landstinget Kronoberg
Lena Härelind	Försäkringskassan och Arbetsförmedlingen

Från och med den 1 mars 2009 finansierar Växjö samordningsförbund den av parterna gemensamt ägda operativa rehabiliteringsverksamheten **Samordningsteamet** med två samordnare. De första deltagarna påbörjade där sin rehabilitering i maj 2009. Från och med den 1 januari 2010 utökades **Samordningsteamet** med ytterligare en samordnare som arbetar operativt med individer för att svara upp mot det ökade inflödet av intresseanmälningar om att delta i verksamheten. Teamet med tre samordnare kan i år ta emot ca 70 deltagare som uppfyller kriterierna för målgruppen i måldokumentet. Samordnarna har i nuläget sina anställningar hos Försäkringskassan respektive Växjö kommun.

Som del av sin tjänst har en av samordnarna ansvaret för styrelsens administration och fungerar som ansvarig tjänsteman. Detta innebär att bistå styrelsen utifrån dennes uppgifter enligt ovan, samt företräda samordningsförbundet på tjänstemannanivå.

Samordningsförbundets budget är delad i två huvuddelar, kostnader för förbundets administration och för målgruppsverksamhet.

En **rekryteringsgrupp** bildades i april 2009 bestående av representanter från medlemmarna. Deras huvuduppgift är att förmedla individer som är i behov av samordnad rehabilitering till Samordningsteamet. Därför måste dessa representanter ha goda kontakter med handläggare/behandlare och god kännedom om individer.

### 3. Förvaltningsberättelse

#### 3.1 Viktiga händelser under perioden

I samband med revisionens granskning av förbundets första årsredovisning 2008-2009 hade revisorerna synpunkter på att bokföringen inte var tillräckligt skild från huvudmännens, i detta fall Växjö kommuns. Övergång till manuell hantering av fakturor i kommunens redovisningssystem gjordes omgående (den 1 mars 2010) och efter kostnadsförslag att lägga upp förbundet som eget företag i detta system, undersöktes andra lösningar. Från och med 1 juni 2010 överfördes Växjö samordningsförbunds ekonomihantering till Emrikssons Ekonomibyrå AB och därmed skiljs den ekonomiska redovisningen ut från huvudmännens.

Styrelsen tog beslut i mars om förändrad målgruppsformulering **till ”arbetslösa personer mellan 16 – 64 år, med prioritering för unga vuxna, som står relativt långt ifrån arbetsmarknaden och är motiverade till en förändring”**. Anledningen är att det är den faktiska målgruppen som remitteras till Samordningsteamets verksamhet från parterna. I realiteten har de flesta deltagarna både långvarig och komplex problematik. Detta gör att de oftast behöver en längre tids rehabilitering (upp till två år enligt måldokumentet) för att kunna börja arbeta igen och nå bestående arbete - egen försörjning.

I februari 2010 tog styrelsen beslut om att ge FoU Kronoberg i uppdrag att genomföra en utvärdering med syfte att beskriva uppbyggnadsprocessen av Växjö Samordningsförbund utifrån verksamhetsplanerna för år 2009 och

2010, och för att tillvarata de lärdomar som satsningen alstrar gällande samverkan och utvecklandet av kompetens för att stödja individer med behov av samordnade rehabiliteringsinsatser. Syftet är vidare att studera effekterna av samverkan och insatta åtgärder med fokus på individerna, medverkande organisationer samt samhället utifrån hälsoekonomiskt perspektiv. Delrapport 1 avseende uppstartsåret 2009 var färdigställd i slutet av maj 2010.

### **3.2 Styrelsen**

Styrelsen för Växjö samordningsförbund har under perioden januari till augusti 2010 haft fyra styrelsemöten enligt planen att innevarande år ha möte varannan månad. Styrelsen har deltagit i samverkansdagen den 19 januari. En ledamot deltog i Nationell Nätverkskonferens i Malmö den 21 – 22 april tillsammans med Samordningsteamet.

Presidiet har utöver detta haft möte med revisorerna och ordföranden har redogjort muntligt för årsredovisningen inför kommunstyrelsens arbetsutskott i Växjö kommun.

Den 17 augusti träffade presidiet Lokala samverkansgruppen för samråd inför äskande av budgetmedel för 2011 från huvudmännen.

### **3.3 Målgrupper**

Arbetslösa personer mellan 16-64 år med prioritering för unga vuxna som står relativt långt ifrån arbetsmarknaden och är motiverade till en förändring. Personerna ska få insatser från minst två av de samverkande myndigheterna.

Verksamhet ska riktas till personer som befinner sig i en livssituation som gör att han/hon behöver extra stimulans/stöd för att ta sig ut på eller förbereda sig inför arbetsmarknaden. Antal deltagare i verksamheten, Samordningsteamet, under 2010 beräknas till ca 70 personer.

Deltagare:

- är motiverade till en förändring och vill öka sin förmåga att försörja sig genom förvärvsarbete
- tillhör den s.k. gråzonen och riskerar att hamna mellan myndigheternas ansvarsområden
- är arbetslösa och har ersättning från sjukförsäkringssystemet, kommunalt försörjningsstöd eller arbetsförmedlingens system
- har inte pågående missbruk (ev. avgiftning och efterbehandling klar)
- har psykosociala hinder, men har förmåga att själv ta sig ut från hemmet
- har inte pågående eller nära planerade större psykologiska och somatiska utredningar vid inskrivningen

**Individmål:**

- att antalet individer i rehabiliteringsverksamheten ska vara ca 70 stycken under 2010.
- att 30 % av de individer som deltar i rehabiliteringsverksamheten ska nå bestående arbete (egen försörjning) eller gå vidare till någon form av utbildning inom två år.

- att öka anställningsbarheten genom arbetslivsförberedande rehabilitering
- att göra en grundlig kartläggning av förmågor och hinder, med tonvikt på personens resurser.

### **Samverkans/utvecklingsmål**

- att ytterligare utveckla samverkan mellan de ingående huvudmännen
- att utveckla kontakterna med näringslivet ytterligare
- att projekt med förebyggande insatser kommer igång under 2010 för ungdomar mellan 16-18 år.
- att vara ett "metodlabb".

### **3.4 Rekryteringsgruppen**

Samordnarna startade rekryteringsgruppen i april 2009 och förmedlade under 2009, 73 intresseanmälningar till Samordningsteamet. En fördjupning av samarbetet i rekryteringsgruppen pågår för att bättre matcha intresseanmälningarna med fastställd målgrupp. Det finns också ett stort behov av kunskapsutbyte och nätverk mellan myndigheternas handläggare/behandlare som skulle vara till gagn för den enskildes rehabilitering.

Hittills under 2010 har t.o.m. den 31 augusti 46 nya intresseanmälningar från personer som är intresserade av att delta i Samordningsteamets verksamhet, inkommit och fler väntas nästa vid nästa möte den 15 september inför nästa gruppstart den 8 november.

### **3.4 Samordningsteamet – Resultat 2010-08-31**

Den av parterna gemensamt ägda individverksamheten startade i mitten av maj 2009 och fram till augusti 2010 har fyra grupputbildningar genomförts och en femte startade den 23 augusti. Utöver dessa går 15 personer det s.k. helt individuella spåret.

Totalt fram till augusti 2010 har från starten 73 personer deltagit i Samordningsteamets verksamhet. 40 stycken (54 %) av de 73 personer som deltagit är mellan 18 och 30 år.

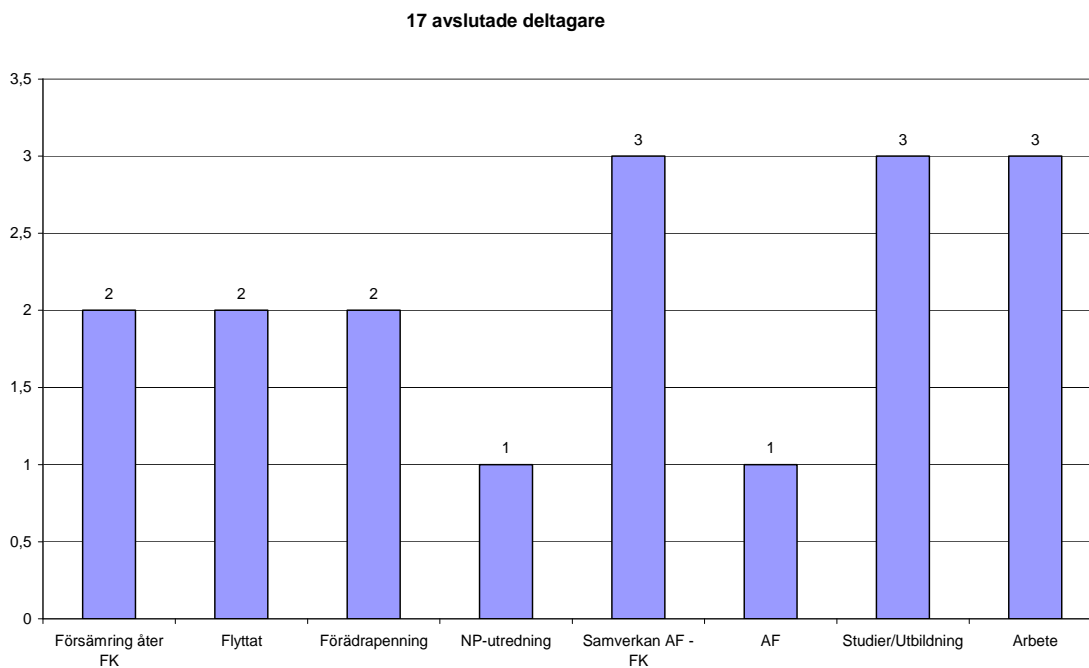
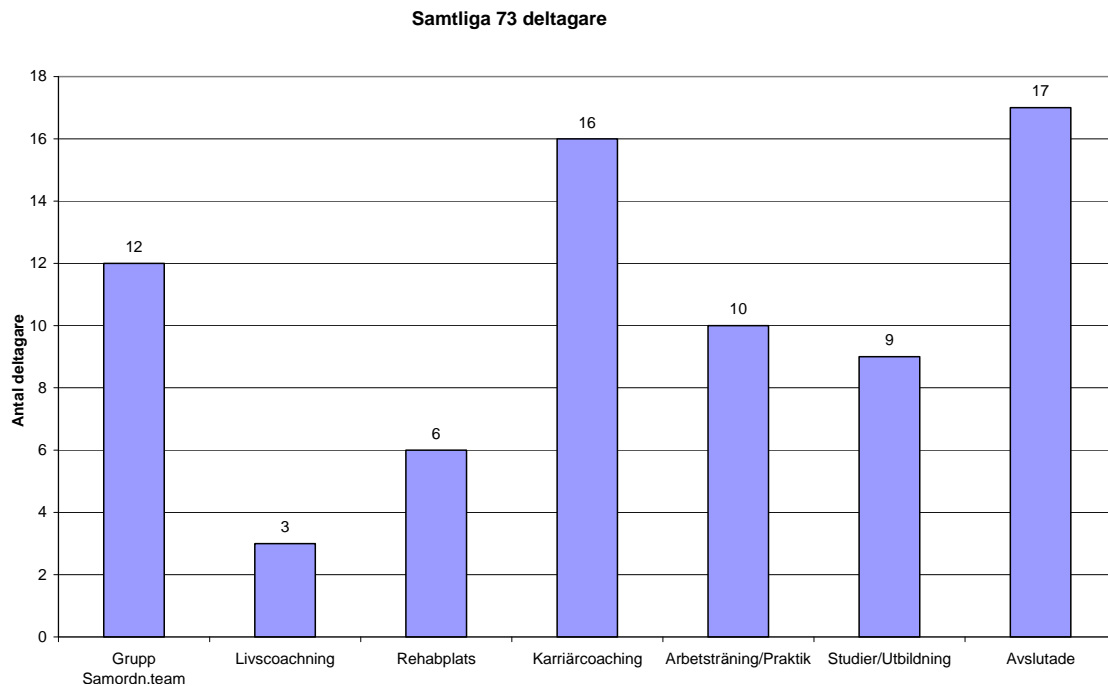
20 personer har fått "avslag" på sin intresseanmälan och orsakerna är blandade. Det kan t.ex. vara att man inte är tillräckligt motiverad, behöver mer medicinsk behandling/utredning, håller på att flytta till annan ort, någon annan insats pågår och bör avslutas innan det är lämpligt att komma till Samordningsteamet eller att man helt enkelt står för nära arbetsmarknaden.

17 personer har avslutat sin rehabilitering inom Samordningsteamets försorg och 10 av dem har uppfyllt individmålen. (se bilder och kommentarer nedan).

Av de deltagare som påbörjade sin rehabilitering i maj – juni 2009, har nu 40 % nått dessa mål. Av dem som började oktober – december 2009, har nu 37 % nått individmålen.



I dagsläget, den 31 augusti, jobbar Samordningsteamet aktivt med 56 personer.



#### Kommentarer - avslutade:

- Försämring åter FK – sjukdom och hinder för stora för att klara av rehabilitering i nuläget
- Flyttat - flyttat till annan ort
- Föräldrapenning – nyblivna mammor
- NP-utredning – neuropsykiatrisk utredning påbörjats och ska slutföras innan rehabilitering

- Handlingsplanssamverkan AF-FK – är ute på arbetsträning, pågående förhandlingar om ev. lönebidragsanställning via AF.
- AF – Arbetslivsintroduktionsprogrammet eller annan insats inom AF.
- Studier/Utbildning – utbildning via Lernia, Vuxenutbildningen
- Arbete – skaffat lönearbete utan lönesubvention, 2 deltagare 100% tjänst och en deltagare deltidsanställning

### **Innehållet i grupp/utbildningsverksamheten – Steg 1**

Kravet på att klara av relationer i arbetslivet ökar hela tiden och ett viktigt syfte med gruppverksamheten är att öka sin relationskompetens, både till sig själv och till andra människor. För övrigt är fokus på att stärka sig själv både fysiskt och psykiskt och därmed öka sin arbetsförmåga. Utbildningen pågår i 10 veckor och 12 – 14 personer antas vid varje grupptillfälle. Samordnarna presenterar då olika teman som deltagarna diskuterar i grupp och får hemuppgifter omkring. Den fungerar som en första del i arbetsträningen och omfattar tre halvdagar per vecka, kl. 9-12 (plus fysisk träning en eftermiddag per vecka).

Samordnarna har ett coachande förhållningssätt och ett huvudtema är mental träning. Grundstenarna i mental träning är SMAK- faktorerna - Självkänsla, Målbilder, Attityd och Känsla.

Exempel på teman:

- |                           |                                     |
|---------------------------|-------------------------------------|
| * Stresshantering         | * Grupp/grupprocesser               |
| * Avslappning/avspänning  | * Rädsla/Mod                        |
| * Sömn och dygnsrytm      | * Att bli möjlighetsletare          |
| * Kost och motion         | * Arbetsglädje                      |
| * Yrkesvägledning         | * Målplanering                      |
| * Arbetsrollen            | * Information om Arbetsförmedlingen |
| * Relationsträning        | * Personlig beskrivning/meriter     |
| * Praktisk fysisk träning | * "Praktiksök"                      |

Alla deltagare blir inledningsvis erbjudna att göra en s.k. Hälsoprofil. Tillsammans med individen görs en grundlig realistisk målplanering, med både kortsiktiga och långsiktiga mål. Huvudsyftet och den "röda tråden" är att förbättra sin förmåga till förvärsarbete.

### **Individuell process – Steg 2**

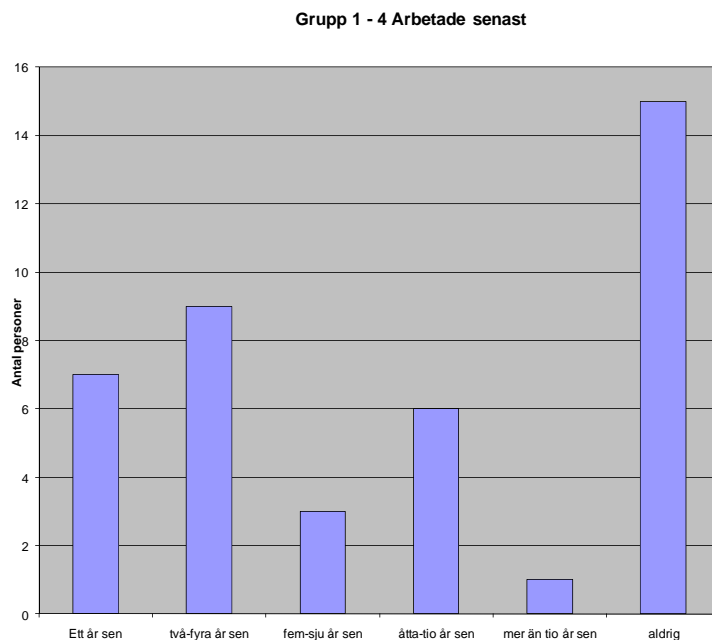
I slutet av utbildningen påbörjas den individuella processen. Samordnaren och deltagaren träffas enskilt för att ytterligare klarlägga förmågor och hinder och planera vägen till lönearbete. När deltagaren har en klarare bild av sina mål i framtiden och vilket hans/hennes nästa steg är, kallar samordnaren till möte med remitterande handläggare/behandlare och övriga berörda för information och fortsatt planering.

Ibland kan deltagare behöva ytterligare en period av rehabilitering efter kursen innan man är redo för arbetsträning i reell miljö på något företag. Då har Samordningsteamet viss möjlighet att under en period bekosta en sådan plats på t.ex. Atrium, Willow Rehabilitation eller Hofs Lifs.

Planeringen kan t ex vara arbetsträning/praktik på företag eller studier, vilket kan t.ex. innebära att arbetsträna i reell miljö på företag eller förbereda sig för och påbörja studier. Ytterligare utredning om arbets/studieförmåga kan också behöva göras. Samordnaren finns med under processen för både deltagaren och "arbetgivaren" och samordnar regelbundna uppföljningar med berörda myndigheter och företag. Remitterande handläggare/behandlare finns med under processen och har fortsatt ansvar för sitt reguljära uppdrag.

Samordningsteamet tar även emot deltagare som maximalt klarar av en grupp på 3-5 personer. Samordnaren arbetar då individuellt med deltagaren redan från start i Steg 2. Deltagaren kan då få tillgång till relationsträning genom t.ex. en köpt rehabiliteringsplats (se ovan sid. 10) eller arbetsträning i reell miljö på en arbetsplats/företag.

En orsak till avslut är att personen ännu inte är tillräckligt motiverad att göra den förändring i sitt liv som krävs för att närma sig ett arbete. Exempelvis har man inte förmågan att själv ta sig ut från hemmet och komma till avtalade tider eller har man behov av ytterligare behandling med att t.ex. hantera smärta eller ångest. Ett par stycken har flyttat till annan kommun och därmed avslutat kontakten. Dessutom har två kvinnor tagit paus i rehabiliteringen för att föda barn och kontakten avslutas då med Samordningsteamet.



Diagrammet ovan visar när deltagare i grupputbildningarna 1-4 arbetade senast. 15 deltagare har aldrig haft ett lönearbete och är alla mellan 20 – 30 år. En tredjedel av dem är mellan 25 och 30 år.

### **3.5 Förebyggande ungdomssatsning**

I samordningsförbundets måldokument finns sedan starten (utöver basverksamheten) ett mål att finansiera en förebyggande insats i samverkan för ungdomar 16-18 år som riskerar att hamna i utanförskap. En idégrupp med representanter från medlemsorganisationerna, vilken samordnarna i förbundet lett, har kartlagt vad som brister. Den har gett förslag på insatser som bedöms vara verksamma. En projektansökan väntas nu inkomma till styrelsen under hösten och projektmedel (750 000 kr) till detta finns avsatta i 2010 års budget. Eftersom något projekt enligt ovan troligtvis inte kan starta förrän i början av 2011, är planeringen att dessa 750 000 kr öronmärks och förs till budget 2011.

### **3.6 Utveckling av samverkans / kommunikationsstrategi**

Information är grunden för meningsfull kommunikation, ömsesidigt bra relationer och önskat resultat. Kommunikation är processen av budskap som bygger på samspelet mellan dem som deltar i processen och syftet är att det ska leda till någon form av attityd och förhållningssätt. Information, kommunikation och relationsskapande åtgärder är förutsättningar och nödvändiga medel för styrning och ledning.

– En utbildnings/samverkansdag för handläggare/behandlare och övriga berörda inom medlemsorganisationerna genomfördes den 19 januari 2010. Ett 70-tal personer deltog och dagen var uppskattad. En ny liknade utbildning/samverkansdag kommer att genomföras den 9 november 2010. Det finns ett stort behov av att bygga nätverk mellan och skaffa sig kunskap om de andra myndigheternas arbetsområden, vilket gagnar den enskilde indirekt.

– Arbetet i rekryteringsgruppen är ett led i utvecklingen av samverkan mellan parterna på en operativ nivå. Förutom att förmedla individer till Samordningsteamet, sker ett värdefullt utbyte av kunskaper och erfarenheter mellan dem som ingår i gruppen. De förmedlar också information till och från sin respektive arbetsplats.

– Arbetet i idégruppen (se punkt 3.5) har också varit ett led i utvecklingen av samverkan mellan parterna på en operativ nivå.

Ovanstående arbete sker utifrån samverkansmålet att ytterligare utveckla samverkan mellan de ingående huvudmännen.

## **4. Framtid**

År 2009 kännetecknades av uppbyggnad av samordningsförbundet och under 2010 arbetar Samordningsteamet för fullt med rehabiliteringsverksamheten utifrån måldokumentet. Utvecklingen och förbättringen av verksamheten är ständigt pågående för att målgruppen ska erbjudas samordnad arbetsrehabilitering med kvalité, vilket innebär att den enskilde får möjlighet att öka sina förutsättningar och förmåga till egen försörjning.

Det nuvarande stora behovet samordnad rehabilitering förväntas hålla i sig och styrelsen följer utvecklingen av in – och utflödet noga under året.

Förslag till planering för hösten 2010 och hela 2011 med två gruppintag per termin – 12 -14 personer och utöver det stödja 10-15 personer helt individuellt från start, sammanlagt ca 70 personer.  
2011 års preliminära planering förutsätter att budgeten till Samordningsteamet har samma omslutning som för år 2010.

Arbete pågår med att ta fram fler nyckeltal för att mäta måluppfyllelsen i fler variabler.

## **5. Ekonomi**

Överskottet från 2008/2009 på drygt 2, 8 miljoner kronor fördes via balansräkningen över till budgetåret 2010 och låg till grund för äskande av medel från huvudmännen till budgeten 2010, sammanlagt 1,9 miljoner kronor. Budgeten omsluter 2010 tillsammans med överfört överskott drygt 4,7 miljoner.

Under perioden januari till och med augusti har 1 891 tkr (40 %) av budgeten förbrukats. Kostnaden för målgruppsverksamheten, Samordningsteamet uppgår till 91 % av denna summa och förbundets administration och styrelsearvoden till 9 %.

En eftersläpning av förbrukade medel i redovisningen finns, eftersom nästan alla kostnader faktureras förbundet i efterhand. I realiteten innebär det att mer av budgeten har förbrukats till den 31 augusti än siffrorna visar.

Eftersom Samordningsteamets verksamhet ökar med allt fler deltagare med behov av olika former av insatser, förväntas kostnaderna för dessa resterande 4 månader innevarande år stadigt öka. Främst är det köp av rehabiliteringsplatser och utbildningar som ökar och budgeterad summa på 900 tkr kommer enligt prognos att förbrukas.

Eftersom budgeterat ( 750 tkr ) projekt - förebyggande ungdomssatsning troligtvis inte kan starta förrän i början av 2011, är planeringen att dessa 750 tkr öronmärks och förs till budget 2011.

### **Allmänna redovisningsprinciper**

Delårsredovisningen är upprättad i enlighet med Kommunal redovisningslag.

Resultaträkningen sammanfattar kostnader och intäkter samt visar periodens resultat.

Balansräkningen visar Samordningsförbundets ekonomiska ställning på dagen för delårsbokslutet 31 augusti 2010.

På grund av att kommunen redovisat alla in- och utbetalningar för tiden före 2010-06-01 till kommunens egna bankkonto har inte en total avstämning av förbundets banktillgodohavanden kunnat göras.

Arbete pågår på kommunens ekonomikontor för att slutredovisning för tiden 1 jan – 31 maj skall kunna ske snarast.

Denna komplikation medför ingen påverkan på resultatet.

**Delårsbokslut 2010-08-31**  
**RESULTATRÄKNING, TKR**

	Not	Bokslut Delårsbokslut	
	2010-08-31	2009-12-31	2010-08-31
Verksamhetens intäkter	1	4 326	1 267
Verksamhetens kostnader	2	<u>-1 493</u>	<u>-1 891</u>
<b>Resultat före finansiella poster</b>		<b>2 833</b>	<b>-624</b>
Finansiella intäkter		0	6
Finansiella kostnader		<u>0</u>	<u>0</u>
		<b>0</b>	<b>0</b>

**BALANSRÄKNING, TKR**

		2009-12-31	2010-08-31
<b>Tillgångar</b>			
<b>Anläggningstillgångar</b>			
Finansiella anläggningstillgångar		0	0
Inventarier		<u>0</u>	<u>0</u>
<b>Summa anläggningstillgångar</b>		<b>0</b>	<b>0</b>
<b>Omsättningstillgångar</b>			
Kortfristiga fordringar	3	2 834	712
Förutbetalda kostn och upplupna int	4	9	134
Kassa och bank	5	<u>0</u>	<u>2 083</u>
<b>Summa omsättningstillgångar</b>			
		<b>2 843</b>	<b>2 929</b>
<b>Summa tillgångar</b>			
<b>Eget kapital och skulder</b>			
<b>Eget kapital</b>			
Ingående eget kapital		0	2 833
Periodens resultat		<u>2 833</u>	<u>-618</u>
<b>Summa eget kapital</b>		<b>2 833</b>	<b>2 215</b>
<b>Kortfristiga skulder</b>			
Leverantörsskulder	6	0	186
Uppl kostnader och förutbet intäkter	7	<u>10</u>	<u>528</u>
<b>Summa kortfristiga skulder</b>		<b>10</b>	<b>714</b>
		<b>2 843</b>	<b>2 929</b>
<b>Summa eget kapital och skulder</b>		<b>2 843</b>	<b>2 929</b>

## NOTER

<b>Not 1</b>	<b>Verksamhetens intäkter</b>	<b>Tkr</b>
	Bidrag från Försäkringskassan	316,75
	Bidrag från Arbetsförmedlingen	316,75
	Bidrag från Landstinget	316,75
	Bidrag från Växjö kommun	316,75
	<b>Summa</b>	<b>1 267</b>
<b>Not 2</b>	<b>Verksamhetens kostnader</b>	
	Administration	131
	Arvoden politiker	48
	Samordningsteamet – Aktiviteter för målgruppen	823
	Samordningsteamet – Lönekostnad personal	889
	<b>Summa</b>	<b>1 891</b>
<b>Not 3</b>	<b>Kortfristiga fordringar</b>	
	Fakturerat bidrag från FK och AF	238
	Momsfordran staten tom maj (finns hos kommunen)	77
	Momsfordran staten, juni – aug	80
	Bidrag fakt av och inbetalda till kommunen i juni	317
	<b>Summa</b>	<b>712</b>
<b>Not 4</b>	<b>Förutbetalda kostnader och upplupna intäkter</b>	
	Förutbetald hyra september	8
	Upplupen ränteintäkt från kommunen	6
	Upplupna, ej fakturerade insatser, landstinget	119
	Övriga förutbetalda kostnader	1
	<b>Summa</b>	<b>134</b>
<b>Not 5</b>	<b>Kassa och bank</b>	
	Bankkonto Swedbank	2 083
	<b>Summa</b>	<b>2 083</b>
<b>Not 6</b>	<b>Leverantörsskulder</b>	
	Skulder till leverantörer	186
	<b>Summa</b>	<b>186</b>



**Not 7    Upplupna kostnader och förutbetalda intäkter**

Upplupna arvoden	9
Upplupna löner	249
Förutbetalda insatser huvudmännen	238
Övriga upplupna kostnader	<u>32</u>
<b>Summa</b>	<b>528</b>

**Växjö den 13 oktober 2010**

---

Benny Johansson,  
Ordförande  
Växjö kommun

---

Pernilla Sjöberg  
Vice ordförande  
Landstinget Kronoberg

---

Karin Svanborg  
Arbetsförmedlingen

---

Thomas Karlsson  
Försäkringskassan