

Fartfylld företagsanda

Grannarna startade företag och ska hålla seminarier

ÖSSLÖV Hur man kan vända förtvivlan till framgång, är familjen Lindahl på Kastebergs gård ett levande bevis för. I höst håller de seminarier i ett Leader-projekt.

Småföretag i Sunnerbo är en ideell förening i grannbyarna Össlöv och Trotteslöv. I går bjöd de in LRF, lantbrukare, kommunrepresentanter och media till en presentation av sitt Leaderprojekt, där de har beviljats 30 000 kronor för att dela med sig av sina idéer i seminarieform.

Under några år har sex företagsgrenar startats med gemensamma krafter i några familjer i byarna.

Efter stormen

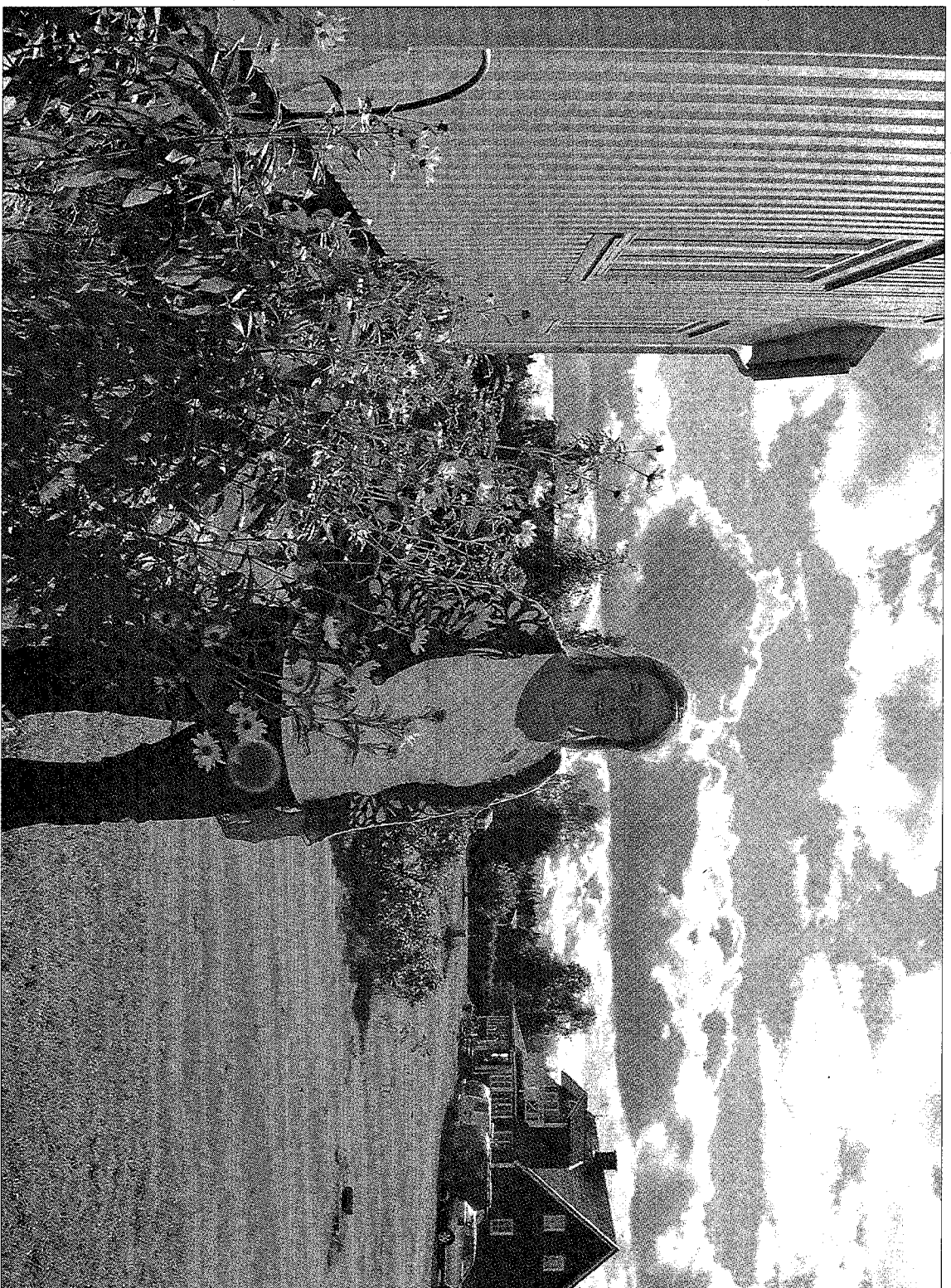
Allt började efter stormen Gudrun 2005 då skogen låg nedblåst utanför köksfönstret hos familjen Lindahl. Då kom Jan Hovelius från grannbyn Trotteslöv över, och tyckte att det här måste vi använda som en möjlighet till entreprenörskap.

- Det var svårt att se det så precis efter stormen, men det gäller ju att se möjligheterna och det har vi gjort och sedan har det rullat på, berättar Karin Lindahl.

De bestämde sig för att köpa en maskin som kunde hugga nedfallna träd. Det var första steget i företagandet. Sedan startade de ett företag som grävde ned elkablar efter stormen. Det företaget fick sedan andra grävjobb.

Halmpellets

De provade på att starta ett elbolag, men tvingades backa för att det blev övermåttigt. Men de startade en gårdshutik och blev snart en leverantör av pressad halmpellets



Karin Lindahl har vuxit upp i det gula huset till vänster, och bor i det röda till höger tillsammans med sin familj.

FOTO: ANNA PERSSON

son används till strö i hästboxar.

De gick från att vara mjölkbönder till att driva olika typer av företag knutna till gården. Och det är just det som systernna Emelie och Caroline Lindahl vill lyfta i seminarierna de ska hålla i.

- Vi vill dela med oss av de praktiska erfarenheter som vi har samlat på oss i vår familj och i grannbyn, säger systerna.

- Det ska vara interaktiva seminarier där man bollar idéer. Framför allt vill vi

få deltagarna att våga. Som lantbrukare behöver man tänka mer kreativt och hur man skulle kunna starta en bisyssla vid sidan om.

Seminarieerien baseras på föreningens nyutgivna bok "På bonders vis". En bok som beskriver hur de startade sina företag. Boken är skriven av Roland Hällfors som var sommarbarn på Kastebergs gård och som därför känner familjen.

Jan Hovelius som är ordförande i föreningen är skrothandlare men kallar sig också återvinningskonsult.

- Vi delar erfarenheter och problem och möjligheter med varandra i våra grannbyar och de erfarenheterna har samlats i boken, säger han.

Föreningen kommer att börja med två testseminarier i höst och målgruppen är folk som bor på landsbygden. Målet är solklart: Att skapa lönsamma småföretag.

Anna Persson
0372-69 233
anna.persson@smalanningen.se



Systar, kompisar, entreprenörer. Caroline och Emelie Lindahl är projektledare för seminarerna.

Leader Linné ett lyckat projekt

LJUNGBY KOMMUN
Ljungby kommun ligger i topp för antalet beviljade Leaderprojekt. Totalt har 71 procent beviljats pengar under sju år och nu går Ljungby in en ny Leaderperiod.

Sedan 2007, då Leader Linné startades, har Ljungby kommun investerat 2,1 miljoner kronor i denna verksamhet. Det innebär 300 000 kronor per år i sju år.

VAD ÄR LEADER LINNÉ?

LEADER LINNÉ ÄGS av sex kommuner (Ljungby, Älmhult, Markaryd, Växjö, Alvesta, Värnamo) som handlar pengar för landsbygdsutveckling. Pengarna kommer från EU, Jordbruksverket, kommunerna och regionförbunden i Kronobergs och Jönköpings län. Projektet ska skapa sysselsättning, nätverk, samverkan och nya företag.

Nu är en så kallad programperiod slut, och utvärderingen visar att Ljungby kommun har fått tillbaka mer än man har satsat, nämligen 9,5 miljoner.

- I Leadervärlden talar

man om hur mycket en kommun har lyckats växa under perioden vilket är en upp, alltså här mycket man har fått tillbaka i form av nya företag, sysselsättning och nätverk på landsbygden, säger Anette Olsson.

man om hur mycket en kommun har lyckats växa under perioden vilket är en upp, alltså här mycket man har fått tillbaka i form av nya företag, sysselsättning och nätverk på landsbygden, säger Anette Olsson.

Hon jobbar som landsbygdsutvecklare och EU-samordnare på kommunen.

Ljungby har fått tillbaka 4,2 kronor på varje satsad krona har man räknat ut.

- Det är vi mycket nöjda med. Men de som har lyckats ännu bättre är Älmhult och Markaryd.

Flera kommuner

Ljungby kommun ingår i ett Leaderområde tillsammans med Älmhult, Markaryd, Alvesta, Växjö och Värnamo. Totalt har

Leader behandlat 325 projekt i dessa kommuner under sju år. Av dessa har 265 projekt beviljats totalt 46 miljoner kronor i bidrag.

- Och Ljungby ligger i topp genom att här har det beviljats 9,2 miljoner.

Gränsöverskridande

Ljungby kommun har totalt 71 projekt genomförts. 35 av dessa är idéer från boende i kommunen, och 36 stycken är projekt över kommungränserna.

De största projekten i kommun är Slussen i La-

gan, Berättarnätets Arena för berättande, och företagsamma Bolmen.

- Ljungbys kommuninvånare har haft många idéer som de har velat testa genom Leader Linné, säger Anette Olsson.

Nästa programperiod sträcker sig från 2014 till 2020. Kommunstyrelsen i Ljungby har beslutat att ingå i Leader Linné ännu en sjuårsperiod.

Anna Persson
0372-69 233
anna.persson@smalanningen.se